

# **KURUM İÇ DEĞERLENDİRME RAPORU**

**ANKARA SOSYAL BİLİMLER ÜNİVERSİTESİ**

**2018**

# 1. KURUMSAL BİLGİLER

## 1) Kurum Hakkında Bilgiler

### 1.1 İletişim Bilgileri

<b>Unvan:</b>	Prof. Dr.
<b>Adı / Soyadı:</b>	Mehmet BARCA
<b>Görevi:</b>	Rektör
<b>Telefon:</b>	(0312) 596 44 10
<b>E-posta Adresi:</b>	<a href="mailto:Mehmet.Barca@asbu.edu.tr">Mehmet.Barca@asbu.edu.tr</a>
<b>Adresi:</b>	Ankara Sosyal Bilimler Üniversitesi, Hükümet Meydanı No: 2 PK: 06030 Ulus, Altındağ, ANKARA

### 1.2 Tarihsel Gelişimi

Ankara Sosyal Bilimler Üniversitesi (ASBÜ) 2013 yılında kurulmuştur<sup>[1]</sup>. ASBÜ'nün idari teşkilatı, 21.11.1983 tarihli Resmi Gazetede yayımlanan 124 sayılı “Yükseköğretim Kuruluşları ile Yükseköğretim Kurumlarının İdari Teşkilatı Hakkında Kanun Hükmünde Kararname” çerçevesinde şekillenmiştir.<sup>[2]</sup>

<sup>[1]</sup> ASBÜ 31.01.2013 tarih ve 28545 sayılı Resmi Gazetede yayımlanan 22.01.2013 tarih ve 6410 sayılı Yükseköğretim Kurumları Teşkilat Kanunu ile Bazı Kanun ve Kanun Hükmünde Kararnemelerde Değişiklik Yapılmasına Dair Kanun'un 2. maddesi ile 2809 sayılı Yükseköğretim Kurumları Teşkilatı Kanununa eklenen Ek MADDE 148 ile kurulmuştur.

<sup>[2]</sup> Bunlar; özel kalem (Rektörlük ve Genel Sekreterlik), Öğrenci İşleri Daire Başkanlığı, Bilgi İşlem Daire Başkanlığı, Strateji Geliştirme Daire Başkanlığı, İdari ve Mali İşler Daire Başkanlığı, Personel Daire Başkanlığı, Kütüphane ve Dokümantasyon Daire Başkanlığı, Yapı İşleri ve Teknik Daire Başkanlığı, Sağlık, Kültür ve Spor Daire Başkanlığı ile Hukuk Müşavirliğidir.

ASBÜ Rektörlüğüne bağlı 7 Fakülte<sup>[1]</sup>, 5 Enstitü<sup>[2]</sup>, 15 Uygulama ve Araştırma Merkezi<sup>[3]</sup> ve Yabancı Diller Yüksekokulu bulunmaktadır. 2018 yılı itibariyle üniversitede 28 akademik birim faaliyet yürütmektedir. Bu birimlerde 27 profesör, 16 doçent, 56 Doktor Öğretim Üyesi, 55 öğretim görevlisi, 52 araştırma görevlisi olmak üzere toplam 206 akademik, 19 yabancı uyruklu ile 114 idari personel görev yapmaktadır.

İlk kez 2016-2017 eğitim-öğretim döneminde “Uluslararası İlişkiler” ve “İngiliz Dili ve Edebiyatı” lisans programlarına öğrenci alımı yapılarak eğitim-öğretim faaliyetlerine başlayan Üniversitemizde 2017-2018 eğitim-öğretim döneminde “İktisat” ve “İşletme” lisans programlarına da öğrenci alımı yapılmıştır. Lisansüstü eğitimde ise 2017-2018 döneminde ASBÜ Sosyal Bilimler Enstitüsü tarafından açılan tezli “Uluslararası İlişkiler”, “Siyaset Bilimi”, “İktisat”, “İşletme”, “Barış ve Çatışma Çalışmaları”, “Fikri Mülkiyet Hukuku”, “Özel Hukuk” yüksek lisans programları, tezsiz yüksek lisans programları olarak da “İşletme”, “Yönetim Organizasyon”, “Manevi Bakım ve

Danışmanlık” ve “Teknoloji Politikaları ve İnovasyon Yönetimi” programları açılmıştır. Bunlara ek olarak “Yönetim Organizasyon” ve “Ortadoğu Çalışmaları” doktora programları da bulunmaktadır.

2018/2019 eğitim/öğretim yılında Sosyal Bilimler Enstitüsü bünyesinde, Barış ve Çatışma Çalışmaları, Fikri Mülkiyet Hukuku, Kamu Hukuku (yüksek lisans ve doktora), Kudüs Çalışmaları, Ortadoğu Çalışmaları, Siyaset Bilimi, Uluslararası İlişkiler (yüksek lisans ve doktora), Yönetim ve Organizasyon (yüksek lisans ve doktora), Özel Hukuk (yüksek lisans ve doktora), İktisat, İşletme, Denetim ve Risk Yönetimi (tezli/tezsiz yüksek lisans ve doktora), Kamu Hukuku, Manevi Bakım ve Danışmanlık, Sosyal Medya Çalışmaları, Teknoloji Politikaları ve İnovasyon Yönetimi, Kadın Çalışmaları, İşletme programları yer almaktadır. ASBÜ Doğu ve Afrika Araştırmaları Enstitüsü bünyesinde, Afrika Çalışmaları (tezli/tezsiz yüksek lisans), Asya Çalışmaları (tezli/tezsiz yüksek lisans) programları yer almaktadır. ASBÜ Hacı Bayram Veli İslam Araştırmalar Enstitüsü bünyesinde, Felsefe ve Din Bilimleri, Temel İslam Bilimleri programlarında hem yüksek lisans ve doktora programları ile İslam Ekonomisi ve Finansı yüksek lisans programları faaliyet göstermektedir.

ASBÜ Ankara'nın tarihî semti Ulus'ta yer almaktadır. Tarihî, kültürel ve estetik değeri olan binalarda faaliyet göstermektedir. 03.04.2013 tarihinde Üniversitemize tahsis edilen ve Rektörlük Hizmet Binası olarak hizmet vermekte olan tarihi binanın restorasyonu 06.07.2017 tarihinde tamamlanmış ve hizmete girmiştir. Ayrıca; 08.05.2014 tarihinde Garaj (Lale Palas Yanı), 06.06.2014 tarihinde Defterdarlık binası ve 21.05.2015 tarihinde Konak (Kale) Üniversitemize tahsis edilmiştir. 21.05.2014 tarihinde eski Maliye Yüksek Eğitim Merkezi (MAYEM) Binası Üniversitemize tahsis edilmiş ve restorasyonu 01.12.2017 tarihinde tamamlanmış ve hizmete girmiştir. 31.12.2016 tarihinde Üniversitemize tahsis edilen Tarihi Sümerbank Binası'nın restorasyonuna başlanmış ve 2018-2019 eğitim-öğretim yılında hizmete açılmıştır.

### **1.3. Misyonu, Vizyonu, Değerleri ve Hedefleri**

#### **1.3.1 Misyonumuz**

Ankara Sosyal Bilimler Üniversitesi evrensel değerler ışığında, Türkiye'nin sosyal bilim araştırma ikliminin gelişiminde öncü rol üstlenen, sosyal bilimler alanında yapacağı araştırmalarla ülkenin geleceğine ışık tutmayı ve araştırmacı evrenine katkıda bulunmayı, araştırma, eğitim ve hizmet alanındaki üretimini toplum yararına sunmayı kendisine görev edinmiştir.

#### **1.3.2 Vizyonumuz**

Ankara Sosyal Bilimler Üniversitesi olarak vizyonumuz, sosyal araştırma odaklı, lisans ve lisansüstü eksenli, uluslararası işbirliğine önem veren, ilgi alanı tüm dünyayı kuşatan, tarihi binalar içinde ileri teknoloji kullanan, çok dilli ve çok kültürlü zengin bir üniversite olmaktır.

#### **1.3.3 Temel Değerler**

#### **Üniversitemizin temel değerleri şunlardır:**

- İnsan hakları ve demokrasi
- Etik değerlere bağlılık
- Katılımcı yönetim
- Kurumsallaşma
- Yenilikçilik
- Bilimsellik

- Çağdaş eğitim
- İşbirliği ve organizasyon
- Başarı odaklılık
- Şeffaflık ve hesap verebilirlik
- Kurumsal adalet
- Sevgi ve hoşgörü
- Açık iletişim ve tutarlı davranış

#### 1.3.4. Amaç ve Hedefler

ASBÜ, sosyal bilimler alanında bir ihtisas üniversitesidir. Sosyal, idari, siyasi ve endüstriyel konularda özgün bilgi üretmeyi, üretilen bilgiyi kamu ve özel sektör ile sivil toplum kuruluşlarının sorunlarına, ihtiyaçlarına ve beklentilerine odaklanarak toplumsal faydaya dönüştürmeyi hedef edinen bir üniversitedir. ASBÜ üniversite modeli, hem eğitim-öğretimde hem de araştırmada Türkiye’de görülen örneklerin ötesinde bir niteliğe ve özgünlüğe sahiptir.

ASBÜ lisans ve lisansüstü eğitim veren araştırma odaklı bir üniversitedir. Sosyal bilimler alanında uluslararası literatüre katkı sağlayan araştırmalar yapmak ve yayınlar üretmek üniversitenin başlıca amaçları arasındadır. Bu doğrultuda ASBÜ, ulusal/uluslararası bilimsel projeler ve çalışmalar yapma konusunda öğretim elemanlarını ve öğrencilerini teşvik eder, ulusal (TÜBİTAK, diğer kamu kurumları ve özel sektör) ve uluslararası kuruluşlar tarafından sağlanan sosyal bilim araştırma fonlarının etkin bir biçimde kullanılması için gereken desteği sağlar. ASBÜ’de kurulmuş olan Dil Eğitim Merkezi öğrencileri, çalışma konularına bağlı olarak İngilizce dışında ikinci bir yabancı dil öğrenmeye teşvik etmektedir. Böylelikle öğrenciler, araştırma ufuklarını genişletebilecek ve uluslararası platformlarda kendilerini farklı dillerde ifade edebileceklerdir.

Üniversitemiz, güncel konulardaki araştırmalara öncelik verilerek ülkemizin toplumsal yapısını, değerlerini, kurumlarını ve bunların değişim seyrini ortaya koymaya yönelik araştırmalar yapmayı planlamaktadır. Lisansüstü programların ve araştırma projelerinin tasarlanmasında ve yürütülmesinde disiplinler arası bir yaklaşım gözetilir. ASBÜ, alanlarında başarılı uluslararası üniversitelerle çift diploma programları yürütmeyi ve böylelikle lisansüstü diploma programlarının ülke sınırları dışında tanınırlığını arttırmayı amaçlamaktadır.

ASBÜ çatısı altında, Türkiye’nin dış dünya ile ilişkilerinde önem taşıyan ülkeler konusunda uzmanlar ve araştırmacılar hizmet vermekte ve karşılaştırmalı sosyal bilimler araştırmaları yürütmektedirler. Bu alanlarda yapılan ve yapılması planlanan çalışmaların sonuçlarının ulusal ve uluslararası alanlarda araştırmacıların kullanımına sunulması planlanmaktadır. Üniversite bünyesinde yapılan araştırmalardan elde edilen bulguların, Türkçenin yanı sıra diğer birçok farklı dilde yayımlanması ve internet ortamında paylaşılması amaçlanmaktadır.

ASBÜ eğitim-öğretim stratejisi, mesleki uzman yetiştirmenin ötesinde alanında sorunları farklı perspektiflerden anlayıp yorumlayabilecek ve bunlara çözümler üretebilecek entelektüeller yetiştirmeyi amaçlamaktadır. ASBÜ, bu stratejinin, Türkiye’nin küresel ortamda etkinliğinin arttırabilmesi adına kaçınılmaz bir gereklilik olduğuna inanmaktadır. ASBÜ’nün araştırma stratejisi, Batı’da üretilen bilginin küçük katkılarla transfer edilmesinin ötesine geçerek yerel düzeyde yaşanan sosyal, beşeri, idari, siyasi ve endüstriyel sorunlara özgün çözümler sunan yerel bir araştırma modelini esas alır.

ASBÜ, araştırma merkezlerini odağa alarak sosyal sorunların çözümüne ilişkin özgün ve yenilikçi bilgi üretmeyi esas alır. Bu model, bir rastlantı değil, bilinçli ve kararlı bir tercihtir. Esasen, bu üniversite modeli, özgün bilgi üretimini odağa alırken, bilginin faydaya dönüştürülerek yayılımına olanak tanımakta ve onun sürdürülebilirliğini sağlamayı hedeflemektedir.

## ASBÜ, özetle

- Araştırma odaklı,
- Lisansüstü eksenli,
- Uluslararası işbirliğine önem veren,
- Güncel konulardaki araştırmalara öncelik veren,
- İlgi alanı tüm dünyayı kuşatan,
- Türkiye'nin sosyal bilim araştırma ikliminin gelişiminde öncü rol üstlenen,
- Zengin bir kütüphaneye sahip,
- Çok dilli, çok kültürlü,
- İlim ve irfanı buluşturan,
- Toplumun milli ve manevi değerleriyle bütünleşmiş, topluma dokunan,
- Bulunduğu çevrenin dönüşümüne katkı sağlayan

bir devlet üniversitesidir.

Ankara'nın tarihî semti Ulus'ta tarihî, kültürel ve estetik değeri olan binalarda faaliyet gösteren ASBÜ yerleşkesinin tasarımında, semtin dokusuna bağlı kalınmıştır. Öğretim elemanları, idari personeli ve öğrencileriyle Üniversite, yerleşkesinin bulunduğu çevrenin entelektüel, sosyal, ekonomik ve kültürel dönüşüm ve gelişimine katkıda bulunacaktır.

[1] Dini İlimler Fakültesi, Hukuk Fakültesi, Siyasal Bilgiler Fakültesi, Sosyal ve Beşeri Bilimler Fakültesi, Sanat ve Tasarım Fakültesi, Yabancı Diller Fakültesi, İletişim Fakültesi.

[2] Batı Dünyası Araştırmaları Enstitüsü, Doğu ve Afrika Araştırmaları Enstitüsü, Hacı Bayram Veli İslami Araştırmalar Enstitüsü, Sosyal Bilimler Enstitüsü, Türk Dünyası Araştırmaları Enstitüsü.

[3] Dil Eğitimi Uygulama ve Araştırma Merkezi, Merkezi, Sosyal İnovasyon Uygulama ve Araştırma Merkez, Yükseköğretim Çalışmaları Uygulama ve Araştırma Merkezi, Yöntem Eğitimi Uygulama ve Araştırma Merkezi, Deneysel İktisat Uygulama ve Araştırma Merkezi, Kültür ve Medeniyet Uygulama ve Araştırma Merkezi, Saha Araştırmaları Uygulamaları ve Araştırma Merkezi, Rekabet ve Regülasyon Çalışmaları Uygulama ve Araştırma Merkezi, Küresel Göç Uygulama ve Araştırma Merkezi, Ahmet Özsoy Demokrasi Araştırmaları Uygulama ve Araştırma Merkezi, Sürekli Eğitim Uygulama ve Araştırma Merkezi, Sözlü Tarih Uygulama ve Araştırma Merkezi, Kudüs Çalışmaları Uygulama Ve Araştırma Merkezi, İnsan Kaynakları ve Strateji Uygulama ve Araştırma Merkezi, Uluslararası İslam Ekonomisi ve Finansı Uygulama ve Araştırma Merkezi

### 1.4 Eğitim-Öğretim Hizmeti Sunan Birimler

2018-2019 eğitim-öğretim yılında öğrenci olarak eğitim-öğretim hizmeti sunmaya başlayan birimlerimiz ile ilgili özet bilgiler Tablo 1'de sunulmuştur.

**Tablo 1.** 2018-2019 Eğitim-Öğretim Yılında Eğitim-Öğretim Hizmeti Sunan Birimler (<https://www.asbu.edu.tr/tr/lisans-programlari>)

2018-2019 eğitim-öğretim yılında ASBÜ lisansüstü programlarında toplam olarak 433, lisans programlarında ise 593 öğrenci eğitim görmektedir.

Sıra No	SOSYAL BİLİMLER ENSTİTÜSÜ	Program	Durumu	Dili	INSTITUTE FOR GRADUATE STUDIES IN SOCIAL SCIENCES	Mevcut Öğrenci sayısı
1	BARIŞ VE ÇATIŞMA ÇALIŞMALARI (YL) (İNGİLİZCE)	Yüksek Lisans Programı	Aktif	İngilizce	PEACE AND CONFLICT STUDIES (MASTER) (ENGLISH) (WITH THESIS)	66
2	FİKRİ MÜLKİYET HUKUKU (YL) (TEZLİ)	Yüksek Lisans Programı	Aktif	Türkçe	LAW OF INTELLECTUAL PROPERTY (MASTER) (WITH THESIS)	24
3	KAMU HUKUKU (YL) (TEZLİ)	Yüksek Lisans Programı	Aktif	Türkçe	PUBLIC LAW (MASTER)	10
4	KAMU HUKUKU (DR) KUDÜS	Doktora Programı	Aktif	Türkçe	PUBLIC LAW (DR)	0
5	ÇALIŞMALARI (YL) (TEZLİ) (İNGİLİZCE)	Yüksek Lisans Programı	Aktif	İngilizce	QUDS STUDIES (ENGLISH) (MASTER)	8
6	ORTADOĞU ÇALIŞMALARI (DR)	Disiplinlerarası Doktora Programı	Aktif	İngilizce	MIDDLE EAST STUDIES (DR) POLITICAL SCIENCE (MASTER) (ENGLISH) (WITH THESIS)	18
7	SİYASET BİLİMİ (YL) (TEZLİ) (İNGİLİZCE)	Yüksek Lisans Programı	Aktif	İngilizce	INTERNATIONAL RELATIONS (MASTER) (ENGLISH) (WITH THESIS)	29
8	ULUSLARARASI İLİŞKİLER (YL) (TEZLİ) (İNGİLİZCE)	Yüksek Lisans Programı	Aktif	İngilizce	INTERNATIONAL RELATIONS (MASTER) (ENGLISH) (WITH THESIS)	40
9	ULUSLARARASI İLİŞKİLER (DR) (İNGİLİZCE)	Doktora Programı	Aktif	İngilizce	INTERNATIONAL RELATIONS (DR) (ENGLISH)	0
10	YÖNETİM VE ORGANİZASYON (DR) (İNGİLİZCE)	Doktora Programı	Aktif	İngilizce	MANAGEMENT AND ORGANIZATION (DR) (ENGLISH)	9
11	ÖZEL HUKUK (DR)	Doktora Programı	Aktif	Türkçe	PRIVATE LAW(DR)	6
12	ÖZEL HUKUK (YL) (TEZLİ)	Yüksek Lisans Programı	Aktif	Türkçe	PRIVATE LAW (MASTER) (WITH THESIS)	33
13	İKTİSAT (YL) (TEZLİ) (İNGİLİZCE)	Yüksek Lisans Programı	Aktif	İngilizce	ECONOMICS (MASTER) (ENGLISH) (WITH THESIS)	15
14	İŞLETME (YL) (TEZLİ) (İNGİLİZCE)	Yüksek Lisans Programı	Aktif	İngilizce	BUSINESS ADMINISTRATION (MASTER) (ENGLISH) (WITH THESIS)	11
15	DENETİM VE RİSK YÖNETİMİ (YL) (TEZLİ)	Disiplinlerarası YL Programı	Aktif	Türkçe	AUDIT AND RISK MANAGEMENT (YL) (WITH THESIS)	0
16	DENETİM VE RİSK YÖNETİMİ (YL) (TEZSİZ)	Disiplinlerarası YL Programı	Aktif	Türkçe	AUDIT AND RISK MANAGEMENT (YL) (WITHOUT THESIS)	0
17	DENETİM VE RİSK YÖNETİMİ (DR)	Disiplinlerarası Doktora Programı	Aktif	Türkçe	AUDIT AND RISK MANAGEMENT (DR)	0
18	KAMU HUKUKU (YL) (TEZSİZ)	Yüksek Lisans Programı	Aktif	Türkçe	PUBLIC LAW (MASTER)	0

19	MANEVİ BAKIM VE DANIŞMANLIK (YL) (TEZSİZ) (İÖ)	Disiplinlerarası Yüksek Lisans Programı	Aktif	Türkçe	SPIRITUAL CARE AND COUNSELING (MASTER) (WITHOUT THESIS) (EVENING EDUCATION)	0
20	SOSYAL MEDYA ÇALIŞMALARI (DR) TEKNOLOJİ POLİTİKALARI VE İNOVASYON YÖNETİMİ (YL) (TEZSİZ) (İÖ)	Doktora Programı	Aktif	Türkçe	SOCIAL MEDIA STUDIES (DR) TECHNOLOGY POLICIES AND INNOVATION MANAGEMENT (MASTER) (WITHOUT THESIS) (EVENING EDUCATION)	0
21	KADIN ÇALIŞMALARI (DR) TÜRK DİLİ VE EDEBİYATI (YL) (TEZLİ) (ÜCRETLİ) YÖNETİM VE ORGANİZASYON (YL) (TEZSİZ) ULUSLARARASI İLİŞKİLER (YL) (TEZLİ) (İNGİLİZCE) (ÜCRETLİ) İKTİSAT (YL) (TEZLİ) (İNGİLİZCE) (ÜCRETLİ)	Disiplinlerarası Yüksek Lisans Programı	Aktif	Türkçe	WOMEN'S STUDIES (DR) TURKISH LANGUAGE AND LITERATURE (MASTER) (WITH THESIS) (PAID) MANAGEMENT AND ORGANIZATION (MASTER) (WITHOUT THESIS) INTERNATIONAL RELATIONS (MASTER) (ENGLISH) (WITH THESIS) (PAID) ECONOMICS (MASTER) (ENGLISH) (WITH THESIS) (PAID)	47
22	İŞLETME (YL) (TEZSİZ)	Disiplinlerarası Doktora Programı	Aktif	İngilizce	BUSINESS ADMINISTRATION (MASTER) (WITHOUT THESIS)	0
23	İŞLETME (YL) (TEZLİ) (ÜCRETLİ)	Yüksek Lisans Programı	Yarı Pasif	Türkçe	BUSINESS ADMINISTRATION (MASTER) (WITH THESIS) (PAID)	2
24	İŞLETME (YL) (TEZSİZ)	Yüksek Lisans Programı	Aktif	Türkçe	BUSINESS ADMINISTRATION (MASTER) (WITHOUT THESIS)	25
25	İŞLETME (YL) (TEZLİ) (İNGİLİZCE) (ÜCRETLİ)	Yüksek Lisans Programı	Yarı Pasif	İngilizce	BUSINESS ADMINISTRATION (MASTER) (ENGLISH) (WITH THESIS) (PAID)	5
26	İŞLETME (YL) (TEZLİ) (İNGİLİZCE) (ÜCRETLİ)	Yüksek Lisans Programı	Yarı Pasif	İngilizce	BUSINESS ADMINISTRATION (MASTER) (ENGLISH) (WITH THESIS) (PAID)	2
27	İŞLETME (YL) (TEZSİZ)	Yüksek Lisans Programı	Aktif	Türkçe	BUSINESS ADMINISTRATION (MASTER) (WITHOUT THESIS)	27
28	İŞLETME (YL) (TEZLİ) (ÜCRETLİ)	Yüksek Lisans Programı	Yarı Pasif	Türkçe	BUSINESS ADMINISTRATION (MASTER) (WITH THESIS) (PAID)	0
<b>TOPLAM:</b>						<b>377</b>
<b>DOĞU VE AFRİKA</b>						<b>Mevcut</b>
<b>Sn</b>	<b>ARAŞTIRMALARI ENSTİTÜSÜ</b>	<b>Program</b>	<b>Durumu</b>	<b>Dili</b>	<b>INSTITUTE FOR EASTERN AND AFRICAN STUDIES</b>	<b>Öğrenci sayısı</b>
1	AFRİKA ÇALIŞMALARI (YL) (TEZLİ)	Yüksek Lisans Programı	Aktif	Türkçe	AFRICAN STUDIES(MASTER) (WITH THESIS)	5
2	AFRİKA ÇALIŞMALARI (YL) (TEZLİ) (İNGİLİZCE)	Yüksek Lisans Programı	Aktif	İngilizce	AFRICAN STUDIES(MASTER) (ENGLISH) (WITH THESIS)	5
3	ASYA ÇALIŞMALARI (YL) (TEZLİ)	Yüksek Lisans Programı	Aktif	Türkçe	ASIAN STUDIES(MASTER) (WITH THESIS)	7
4	ASYA ÇALIŞMALARI (YL) (TEZLİ) (İNGİLİZCE)	Yüksek Lisans Programı	Aktif	İngilizce	EURASIAN STUDIES(MASTER) (ENGLISH) (WITH THESIS)	7
<b>TOPLAM:</b>						<b>24</b>
<b>HACI BAYRAM VELİ İSLAM</b>						<b>Mevcut</b>
<b>HACI BAYRAM VELİ</b>						<b>Mevcut</b>

Snr	ARAŞTIRMALAR ENSTİTÜSÜ	Program	Durumu	Dili	INSTITUTE FOR ISLAMIC STUDIES	Öğrenci sayısı
1	FELSEFE VE DİN BİLİMLERİ (DR)	Doktora Programı	Aktif	Türkçe	PHILOSOPHY AND RELIGIOUS SCIENCES	4
2	FELSEFE VE DİN BİLİMLERİ (YL) (TEZLİ)	Yüksek Lisans Programı	Aktif	Türkçe	PHILOSOPHY AND RELIGIOUS SCIENCES	10
3	TEMEL İSLAM BİLİMLERİ (DR)	Doktora Programı	Aktif	Türkçe	BASIC ISLAMIC SCIENCES(DR)	2
4	TEMEL İSLAM BİLİMLERİ (YL) (TEZLİ)	Yüksek Lisans Programı	Aktif	Türkçe	BASIC ISLAMIC SCIENCES(MASTER)	8
5	İSLAM EKONOMİSİ VE FİNANSI (YL) (TEZLİ) (İNGİLİZCE)	Yüksek Lisans Programı	Aktif	İngilizce	ISLAMIC ECONOMICS AND FINANCE (MASTER) (ENGLISH) (WITH THESIS)	8
<b>TOPLAM:</b>						<b>32</b>
<b>LİSANSÜSTÜ-TOPLAM:</b>						<b>433</b>
Snr	HUKUK FAKÜLTESİ	Program	Durumu	Dili	FACULTY OF LAW	Mevcut Öğrenci sayısı
1	HUKUK (%30 İNGİLİZCE)	Lisans Programı	Aktif	Türkçe	LAW PR. (%30 ENGLISH)	62
Snr	YABANCI DİLLER FAKÜLTESİ	Program	Durumu	Dili	FACULTY OF ENGLISH LANGUAGE AND LITERATURE	Mevcut Öğrenci sayısı
1	İNGİLİZ DİLİ VE EDEBİYATI (İNGİLİZCE)	Lisans Programı	Aktif	İngilizce	ENGLISH LANGUAGE AND LITERATUR PR. (ENGLISH)	134
Snr	SİYASAL BİLGİLER FAKÜLTESİ	Program	Durumu	Dili	FACULTY OF POLITICAL SCIENCES	Mevcut Öğrenci sayısı
1	ULUSLARARASI İLİŞKİLER (İNGİLİZCE)	Lisans Programı	Aktif	İngilizce	INTERNATIONAL RELATIONS PR. (ENGLISH)	131
2	EKONOMİ (İNGİLİZCE)	Lisans Programı	Aktif	İngilizce	ECONOMICS PR. (ENGLISH)	85
3	İŞLETME (İNGİLİZCE)	Lisans Programı	Aktif	İngilizce	BUSINESS PR. (ENGLISH)	78
4	SİYASET BİLİMİ VE KAMU YÖNETİMİ (İNGİLİZCE)	Lisans Programı	Aktif	İngilizce	POLITICAL SCIENCE AND PUBLIC ADMINISTRATION (ENGLISH)	41
Snr	DİNİ İLİMLER FAKÜLTESİ	Program	Durumu	Dili	FACULTY OF RELIGIOUS STUDIES	Mevcut Öğrenci sayısı
1	DİNİ İLİMLER (%30 ARAPÇA)	Lisans Programı	Aktif	Türkçe	RELIGIOUS STUDIES PR. (%30 ARABIC)	62
<b>2019-2020 AKADEMİK YILINDA ÖĞRENCİ ALINMASI PLANLANAN FAKÜLTE/BÖLÜM/PROGRAMLAR</b>						
Snr	SOSYAL VE BEŞERİ BİLİMLER	Program	Durumu	Dili	FACULTY OF HUMANITIES	Mevcut Öğrenci sayısı



	FAKÜLTESİ	Fakülte	Durumu	Dili	AND SOCIAL SCIENCES	sayısı
1	TÜRK DİLİ VE EDEBİYATI	Lisans Programı	Pasif	Türkçe	TURKISH LANGUAGE AND LITERATUR PR.	0
2	SOSYOLOJİ (İNGİLİZCE)	Lisans Programı	Pasif	İngilizce	SOCIOLOGY PR. (ENGLISH)	0
3	TARİH (İNGİLİZCE)	Lisans Programı	Pasif	İngilizce	HISTORY PR. (ENGLISH)	0
4	PSİKOLOJİ (İNGİLİZCE)	Lisans Programı	Pasif	İngilizce	PSYCHOLOGY PR. (ENGLISH)	0
<b>LİSANS-TOPLAM:</b>						<b>593</b>

**Üniversitemiz Lisans Programlarında 593 öğrenci, Tezsiz-Tezli Yüksek Lisans ve Doktora Programlarında 433 öğrenci, TOPLAM 1026 öğrenci öğrenim görmektedir.**

### 1.5 Araştırma Faaliyetinin Yürütüldüğü Birimler

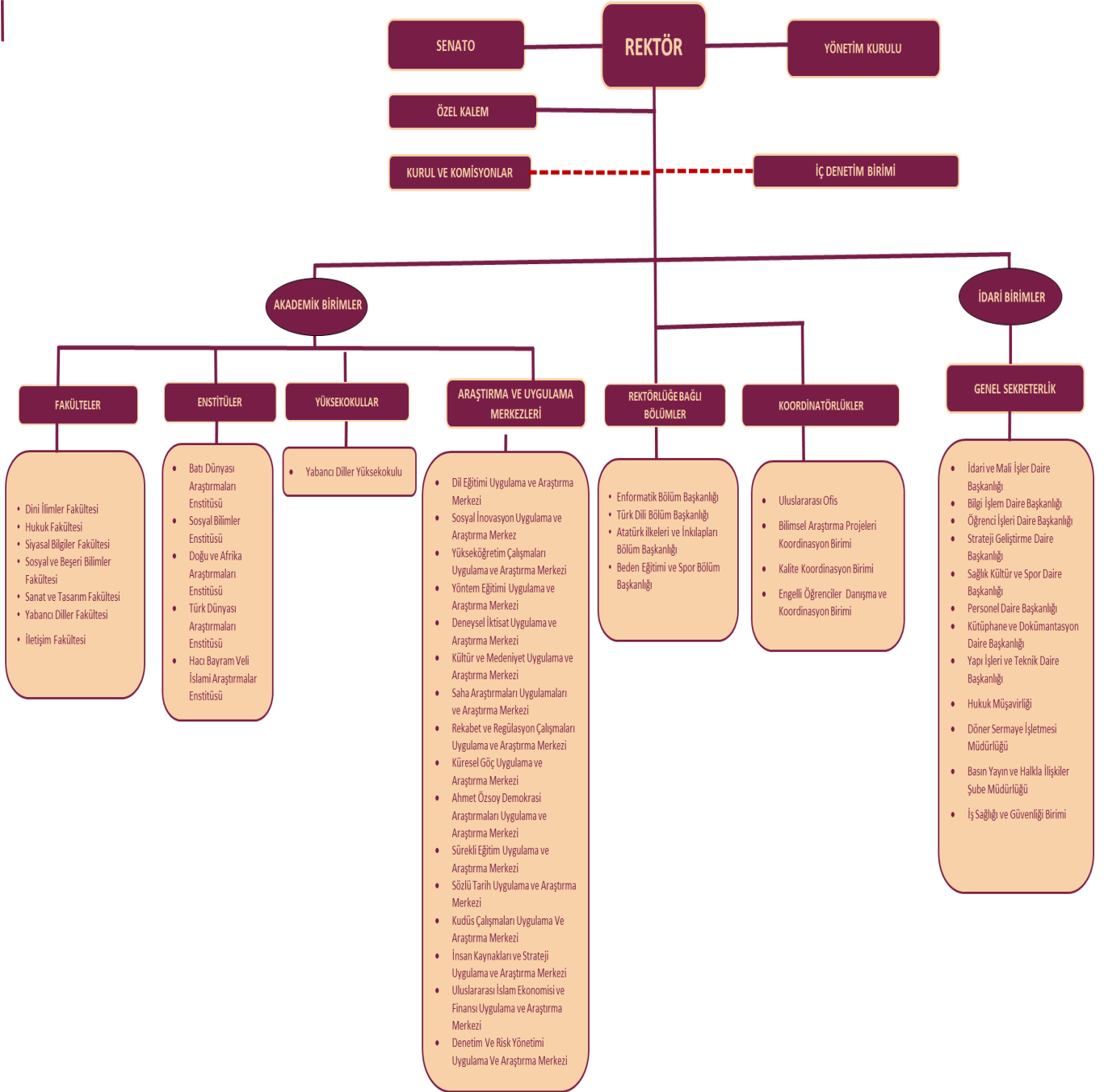
Araştırma ve uygulama merkezlerinin yanı sıra Kurumumuzda öğretim elemanlarımızın araştırmalarını desteklemek amacıyla Bilimsel Araştırma Projeleri (BAP) Koordinasyon Birimi bulunmaktadır. BAP, TÜBİTAK, AB, ajans projeleri ve diğer proje tekliflerinin değerlendirilmesi, bunlara ilişkin hizmetlerin verilmesi, izlenmesi ve sonuçlandırılması aşamalarını yürütür ve düzenler. Ayrıca BAP Koordinasyon Birimi altında proje faaliyetlerine destek olmak amacıyla Proje Destek Ofisi oluşturulmuştur.

2014-2018 yılları arasında Bilimsel Araştırmalar Projeleri (BAP) Komisyonu, toplam olarak 62 bilimsel araştırma projesi 2.263.813 TL tutar ile desteklemiştir.

ASBÜ araştırma merkezlerinde tartışılan sorunlar ve çözümler etrafında ortaya çıkan bilgiler, enstitülerde yüksek lisans ve doktora programlarını besleyerek yeniden üretilirken, fakülteler ve üniversite-toplum etkileşimi temelinde oluşturulan mekanizmalar bu bilgileri yayma işlevi görür.

Üniversitemizde, ASBÜ Sosyokent kurulumuna yönelik çalışmalar devam etmektedir.

### TEŞKİLAT ŞEMASI



## • Kuruma Ait Belgeler

- [kanıt 1 ASBU Kuruluş.pdf](#)
- [kanıt 2 teşkilat şeması.docx](#)
- [kanıt 3 misyon ve vizyon.docx](#)
- [Kanıt 4 Rektör Yardımcısı İletişim Bilgileri.docx](#)
- [kanıt 5 akademik birimler.docx](#)
- [kanıt 7 LİSANS-LİSANSÜSTÜ PROGRAMLAR-ASBU.xlsx](#)
- [kanıt 8 birden çok dil eğitimi.docx](#)
- [kanıt 9 çift dal anadal.docx](#)
- [kanıt 11 akademik personel sayısı.docx](#)
- [kanıt 12 idari personel sayısı.docx](#)
- [kanıt 13 öğrenci sayıları.xlsx](#)

- [kanıt.docx](#)
- İyileştirme Kanıtları

## 2. KALİTE GÜVENCESİ SİSTEMİ

### 1) Kalite Politikası

Kurumumuzun Kalite Politikası üzerinde çalışılmış ve temel hedefler belirlenmiştir.

Kurumumuzun Stratejik Planı, Hedefleri, Performans gösterge ve İzleme yöntemleri üzerinde çalışmalar devam etmektedir. Stratejik plan 2020-2024 dönemini kapsayacak şekilde çalışılmaktadır.

Stratejik plan dışında Anahtar Performans Göstergeleri, Uluslararasılaştırma politikası ve Kalite el Kitabımız üzerinde de çalışmalar devam etmektedir.

Kalite güvence sistemi çerçevesinde komisyonlarımız oluşturulmuş ve alt komisyonlar belirlenmiştir. Alt komisyonlar kendi çalışmalarını yürütmektedir.

- Kuruma Ait Belgeler
  - [ASBÜ Kalite Politikası \(1\).docx](#)
- İyileştirme Kanıtları

### 2) Yükseköğretim Kalite Komisyonlarının Görev, Sorumluluk ve Faaliyetleri

Ankara Sosyal Bilimler Üniversitesi 2018 yılında iç ve dış değerlendirme süreçleri bağlamında, kalite güvencesi sistemi çalışmalarını yürütmeye devam etmiştir. Kalite Komisyonu Rektörümüz Prof. Dr. Mehmet Barca Başkanlığında ve Rektör Yardımcımız Prof. Dr. Ali Danışman Koordinatörlüğünde farklı akademik birimlerden öğretim üyelerini kapsayacak şekilde oluşturulmuş, 2018 KİDR hazırlama süreci bu komisyon aracılığıyla yürütülmüştür. Bunun yanında, çalışmaların etkin yürütülebilmesi açısından Kalite Komisyonu çalışma grupları oluşturulmuştur. Kalite komisyonu çalışma gruplarının çalışma alanları aşağıdaki şekilde belirlenmiştir.

1. Kurum hakkında bilgiler
2. Kalite Güvence
3. Eğitim-Öğretim
4. Araştırma ve Geliştirme
5. Yönetim Sistemi
6. (Sekretarya)

Alt çalışma gruplarının görev tanımları yapılmış, görev ve sorumlulukları üyelerle paylaşılmıştır.

Kalite çalışmalarına çerçeve oluşturmak üzere, Ankara Sosyal Bilimler Üniversitesi Kalite Güvencesi Yönetmeliği, 09 Ocak 2019 tarihinde Üniversite Senatosu tarafından kabul edilmiştir. Yönetmelikte amaç, kapsam, dayanak ve tanımlar belirlenmiş, kalite komisyonu ve alt komisyonların görev tanımları yapılmış, oluşumu, çalışma usul ve esasları ve görevleri belirtilmiştir. Aynı yönergede iç ve dış değerlendirme süreçlerinin hangi aralıkta ve nasıl yapılacağı da açıklanmıştır.

Üniversitemiz web sayfasında Koordinatörler başlığı altında Kalite Koordinasyon Birimi sayfası oluşturulmuş ve paydaşları bilgilendirmek üzere Kalite Çalışmaları ile ilgili tüm bilgi ve dokümanlar bu sayfa üzerinden paylaşılmaktadır. [Kalite Koordinasyon Birimi](https://kaliteguvence.asbu.edu.tr/) (<https://kaliteguvence.asbu.edu.tr/>)

Kalite güvence kurulunu bilgilendirmek amacıyla Eylül 2018 tarihinde Strateji Geliştirme Başkanlığı tarafından bir seminer düzenlenerek ASBU 2018 Kalite Güvence sistemi anlatılmıştır. Üniversitemiz Kalite Güvence Sistemi kapsamında Kalite Güvence Birim Temsilcileri eğitimi düzenlenmiştir.

Kalite Kurulu ve alt kurullar düzenli olarak toplantı yapmak üzere bir araya gelmekte ve süreci daha iyi yönetebilmek üzere kararlar alarak uygulamaya koymak üzere çalışmalar yapmaktadır.

- Kuruma Ait Belgeler
  - [Kanıt 1 ASBÜ Kalite Güvencesi Yönergesi.pdf](#)
  - [Kanıt 2 24.09.2018- Kalite Komisyonu ve Alt Komisyonlar\\_1.docx](#)
  - [Kanıt 3 alt komisyon görev tanımları.pdf](#)
  - [Kanıt 4 Organizasyon Şeması.docx](#)
  - [Kanıt 5 ASBÜ KALİTE GÜVENCE SUNUM \(BİRİM TEMSİLCİLERİ\) 19.10.2018.pptx](#)
  - [Kanıt 6 Birim Temsilcileri 2018.xlsx](#)
  - [Kanıt 7 Kalite ÖLÇÜTLERİ Formu birim dağılımı 15.11.2018.xlsx](#)
- İyileştirme Kanıtları

### 3) Paydaş Katılımı

Tanımlı iş ve dış paydaş listesi web üzerinde bulunmaktadır. <https://asbunet.asbu.edu.tr/rehber/index>

İç ve dış paydaşlarımızın katılımları üzerinde sistem oluşturma çalışmaları devam etmektedir.

Henüz mezun vermemiş olmamız nedeniyle Mezun İzleme Sistemimiz bulunmamaktadır. Ancak üzerinde çalışmalar devam etmektedir.

- Kuruma Ait Belgeler
  - [Paydaş Listesi.docx](#)
- İyileştirme Kanıtları

## 3. EĞİTİM VE ÖĞRETİM

### 1) Programların Tasarımı ve Onayı

#### Programların Tasarım Yöntemi

Açılması planlanan programlar Fakülte Dekanlıkları, Yüksekokul ve Enstitü Müdürlüklerince Bologna sürecine uygun şekilde tasarlanarak hazırlanmaktadır. Programların tasarımında programların içerik ve amacına uygun iç ve dış paydaşlar belirlenmektedir. Programların eğitim amaçlarının belirlenmesi ve müfredatın oluşturulmasında iç paydaşların ve dış paydaşların (kamu ya da özel kurum ya da kuruluşlar) görüş ve önerileri dikkate alınmaktadır. Açılacak programların toplumsal ve/veya kurumsal bir ihtiyacı karşılamasına ve özgün nitelikte olmasına da özen gösterilmektedir. Öğretim elemanlarının dış paydaşlarla yaptıkları görüşmeler ve Türkiye ve dünyada önde gelen üniversitelerin örnek uygulamalarının, toplumsal veya kurumsal bir ihtiyaç olup olmadığının değerlendirilmesi neticesinde programların tasarımı tamamlanır. Bu süreç ilgili akademik kurulların programlarda yapacağı yenilik tekliflerine binaen ilgili kurul ve komisyonlarda karara bağlanır ve ilan edilir.

#### Programların Tasarımına Paydaş Katılımı

Programların tasarımında paydaş görüşleri, ilk etapta informal fikir-alış verişi daha sonra ihtiyaç durumuna göre odak konulara ilişkin toplantı ve görüşmeler yapılarak alınmaktadır. Programların tasarımında paydaş görüşlerinin katılımına somut örnek olarak yakın zamanda açılan *ASBÜ Uluslararası İslam Ekonomisi ve Finans Uygulama ve Araştırma Merkezini* örnek olarak verebiliriz. Bu merkezimiz altında açtığımız programın tasarımında 'Diyanet İşleri Başkanlığı'nın düzenlediği *Güncel Dini Meseleler İstişare Toplantısı -VII* adlı toplantısına iştirak edilmiş ve alanında uzman akademisyen ve bankacılar tarafından sunulan bilgilerden yararlanmışır.

### **Öğrencilere Araştırma Yetkinliği Kazandırmak**

Üniversitemiz kendisini özellikle araştırma ve entelektüel üreticilik vasfı ile tanımlamakta, bu özelliğini lisans ve lisansüstü programlarında öğrencilere önemle vurgulamaktadır. Öğrencilere araştırma yetkinliği kazandırma hususu seçmeli dersler, uygulama ödevleri, okul dışı uygulamalar ve faaliyetlerle desteklenmektedir. Lisansüstü öğrencilerimizin yüksek lisans ve doktora tezleri proje kapsamında değerlendirilmekte, danışman hocaları ile BAP'a sunacakları tez-projelerine finans desteği sağlanmaktadır. Bu kapsamda öğrencilerimizin seyahat giderleri ve kitap masrafları karşılanmaktadır.

Mevlana, Farabi ve Erasmus gibi değişim programları ile öğrencilerimizin yurtdışı tecrüberleri üzerinden araştırma yetkinliğini artırmak hedeflenmektedir.

### **Öğretim Programlarının Hazırlanması ve Kamuoyuyla Paylaşılması**

Üniversitemizde Lisans ve Lisansüstü programlara ait ders müfredatları, güncellenmiş ders programları, derslere ait AKTS bilgileri, öğretim programının amacı, derslerin program yeterlikleri ile ilişkisi, TYYÇ-program yeterlikleri ilişkisine ait bilgiler ve programda görev yapan akademik personel bilgileri üniversitemiz web sayfasında kolayca ulaşılabilir bir şekilde yayımlanmaktadır. Ayrıca, Bologna Bilgi Paketi İngilizce ve Türkçe olarak hazırlanmış bulunmakta ve web sitesinde yayımlanmaktadır. Bu sayfaya üniversitemiz anasayfadan bir link aracılığıyla doğrudan bağlanılabilmektedir.

### **Program Yeterliliklerinin TYYÇ ile Uyumu**

Akademik birimlerdeki programlar, akademik birimler ve ilgili öğretim elemanları tarafından Türkiye Yüksek Öğretim Yeterlilikler Çerçevesi (TYYÇ) mevzuatına uygun olarak belirlenmekte ve ilgili bölüm başkanlığınca, programa ait TYYÇ bilgileri, programa ait Bologna bilgi paketi sayfasında yer almaktadır. Program çıktılarının TYYÇ ile uyumunu gösteren matrisler ilgili bölüm başkanlığınca hazırlanarak Bologna bilgi paketinde tüm paydaşlara sunulmakta ve TYYÇ dataları Mesleki Yeterlilik Kurumuyla paylaşılmaktadır. Bunlara ilaveten ASBÜ'de yapılan çok kapsamlı istişare toplantıları neticesinde TYYÇ standartlarını da içine alan uluslararası boyutlu bilimsel ve sosyal alanda özgün yetkinlikler tanımlanmış ve bunlar ASBÜ'nün kazandırmak istediği bilgi, beceri ve yetkinlikler olarak üniversite içinde paylaşılmıştır (Bkz. İyileştirme Kanıtı: ASBÜ'nün Kazandırmak İsteddiği Yetkinlikler)

- Kuruma Ait Belgeler
  - [ASBÜ Öğrenci Anketleri.pdf](#)
  - [ASBÜ BAP YÖNERGESİ.pdf](#)
  - [ASBÜ TYYÇ Program Yeterlilikleri İlişkisi.pdf](#)
  - [ASBÜ Bologna Bilgi Sistemi.pdf](#)
  - [Diyanet İşleri Başkanlığı Güncel Dini Meseleler İstişare Toplantısı VII.png](#)

- İyileştirme Kanıtları
  - [ASBÜ\\_Kazandırmak\\_İstediği\\_Yetkinlikler\\_TYYÇ\\_Kapsamında.pdf](#)

## 2) Programların Sürekli İzlenmesi ve Güncellenmesi

İyileştirme ve güncellemeler konusunda tüm paydaşların katkı verebilmesi süreci Akademik birimlerde resmi olarak yürütülmeye başlanmıştır. Henüz kurulma aşamasında ya da çok yeni olan akademik programlarımızın güncellenip iyileştirilmesi için öncelikle Bölüm/Fakülte Kurullarının düzenli değerlendirmeler yapabilmeleri sağlanmakta, bu kurullarda programların eğitim amaçlarına ve öğrenme çıktılarına uygunluklarını değerlendirmeleri hedeflenmektedir.

Bu hedefe hizmet etmesi amacıyla, 2018-2019 Akademik Yılı başından itibaren ASBÜ’de işlenecek derslerin “Eğiticilerin Eğitimi” programında üzerinde durulan ve Rektörlük kanalıyla birimlere iletilen model izlenme formuna göre planlanması sağlanmıştır. Dönem sonunda da, ders izlenme formları ile ASBÜ standart sınav kâğıdına basılarak verilen sınavların yer aldığı bir paket yine Rektörlük üzerinden paylaşılan standart bir “Ders Rapor Formu” eşliğinde Fakülte sekreterliklerine teslim edilmekte ve Dekanlıkların bilgisine sunulmaktadır. Değerlendirmeler ışığında yapılan değişiklikler, alınan kararlar ve bunların sonucunda oluşan güncel yönergeler ile yönetmelik maddeleri tüm birimlere resmi yazışmalar ile iletilmektedir.

Bütün programların ders çıktılarının Avrupa Yeterlilikler Çerçevesi ile ASBÜ Eğitim-Öğretim Çerçevesinde tanımlanan bilgi, beceri ve yetkinliklerle örtüşmesini sağlamak amacıyla Rektörlüğümüz bünyesinde yoğun komisyon çalışmaları yürütülmektedir. Birimler, öğrenciler ve dış paydaşlar resmi yazışmalar, Öğrenci Bilgi Sistemi, Öğrenci İşleri Daire Başkanlığı ve Danışmanların e-postaları ile program paketleri, yönetmelikler, yönergeler, formlar ve haberlerin yer aldığı web sitesi aracılığıyla düzenli olarak bilgilendirilmektedir.

## 3) Öğrenci Merkezli Öğrenme, Öğretme ve Değerlendirme

ASBÜ bünyesinde öğrenci merkezli eğitim-öğretim için özel bir politika izlenmektedir. Derslerin öğrencilerin analitik, eleştirel ve yenilikçi düşünebilme, bağımsız araştırma yapabilme, etkili iletişim kurabilme, heterojen ortamlarda işbirliği yapabilme ve topluma katkıyı gözetebilme yetkinliklerini geliştirecek şekilde sunulması için özel bir çaba harcanmaktadır. Örneğin, derslerde öğrenciler projeler verilmesi, sunum yapmaları teşvik edilmekte, öğrenciler araştırma projelerine asistan olarak dahil edilmeye çalışılmakta, böylelikle öğrencilerin yetenekleri ve ilgi odakları araştırma süreçleri içinde pekiştirilmektedir. Buna ek olarak lisans, yüksek lisans ve doktora eğitimi süresince verilen dersler kapsamında süreli sınavdan çok, ödev ve araştırmaya dayalı bir değerlendirme politikası yürütülmektedir.

ASBÜ bünyesinde eğitimcilerin eğitimi programı yapılmakta ve eğitim veren akademik personelin pedagojik gelişimi desteklenmektedir. Bu eğitimler kapsamında nasıl öğrenci merkezli etkili ders işlenebileceğine dair farklı yöntemler anlatılmakta ve tartışılmaktadır. Periyodik olarak yapılan bu toplantılara tüm hocaların katılımı zorunlu tutulmaktadır. Öğrencilerin derslerin işlenişinden ne derece kazanım sağladıkları da öğrencilerle yapılan toplantılar ve öğrencilere uygulanan anketlerden izlenmektedir.

Hemen hemen her dönem gerçekleştirilen bu toplantı ve ders değerlendirme anketleri ile öğrencilerden verilen dersler ve dersi veren öğretim üyeleri ile ilgili geribildirim alınmakta, bu geribildirimler sonraki dönemlerde uygulamalar için yapılan planlamalara girdi olarak katkıda bulunmaktadır.

Üniversitede verilen her bir ders için Bologna Kataloğu kapsamında AKTS kredisi hesaplanmaktadır. Bologna Sürecinde Avrupa'da ortaya konan AKTS kredisi, hedeflenen öğrenme çıktılarına ulaşabilmek amacıyla her bir ders için tamamlanması için gerekli öğrenci iş yükünü gösteren sayısal değerdir. Üniversitemizde AKTS hesaplamada temel kural, bir akademik yılda alınması gerekli tüm derslerin kredilerinin toplamının 60 olması zorunluluğudur. Kredi miktarının belirlenmesinde temel alınan ölçüt öğrenci iş yüküdür. Bu kapsamda teorik ders, uygulama, staj, seminer, bireysel çalışma, sınavlar, ödevler, vb. kapsayan, iş yükü hesaplanmakta ve buna, varsa, zorunlu staj ve uygulama dersi de eklenerek AKTS belirlenmektedir. Öğrenci iş yüküne dayalı kredi değerlerinin belirlenmesinde, öğrenci görüşleri, her dönem uygulanan öğrenci memnuniyeti anketi sonuçları dikkate alınmaktadır.

ASBÜ bünyesinde verilen tüm derslerin Avrupa Birliği standartlarında AKTS uyumu bulunmaktadır ve uluslararası geçerliliğe sahiptir. ASBU bünyesinde, kültürel derinlik kazanımına yönelik ve farklı disiplinleri tanıma fırsatı veren seçmeli dersler bulunmakta ve öğrenciler bu dersleri almaya yönlendirilmektedir. ASBÜ bünyesindeki her bölüm seçmeli derslerini belirler ve bölümler bir araya gelerek bu derslerin eşgüdüm halinde nasıl sürdürüleceğini karara bağlar. Farklı bölümlerden gelen öğrencilerin bir arada bu dersleri alabilmeleri için ders programlarının uyumu sağlanır.

Öğrenci kayıt döneminde, almak istediği dersleri seçmekte, ardından danışmanı ile birlikte değerlendirme yaparak kesin kayıt yapılacak olan dersler belirlenmektedir. Seçimlik derslerin belirlenmesinde öğrencinin ilgi alanına göre mümkün olduğunca farklı öğretim üyelerinden ders almaları sağlanmaya çalışılmaktadır.

Alan içi seçmeli dersler, öğrencinin kayıtlı olduğu öğretim programlarında yer alan ve mezun olabilmeleri için önerilen belirli dersler veya ders grupları arasından seçerek alabileceği derslerdir. Alan dışı seçmeli dersler, öğrencinin kayıtlı olduğu öğretim programında yer almayıp, farklı akademik birimler tarafından açılmış derslerdir. Bir programın müfredatı, dersleri, bu derslerin AKTS değerleri ve programın mezuniyet koşulları, diploma programının diplomayı almayı hak eden kişiye kazandıracığı bilgi, beceri ve yetkinlikleri sağlayacak şekilde iş yükü esas alınarak ilgili fakülte, enstitü veya yüksekokul kurullarınca karara bağlanıp Senatonun onayına sunulur. Öğrenci bir dönemde 30 AKTS ders alabilmekte ve 240 AKTS ile mezun duruma gelmektedir.

Kayıt işlemleri tamamlandıktan sonra bölüm başkanlığı tarafından her öğrenciye atanan bir öğrenci danışmanı vardır. Öğrencinin istemesi kaydı ile gerektiğinde atanan danışmanlar değiştirilebilir.

Üniversitemizde sınavlar, Eğitim Öğretim ve Sınav Yönetmeliğinin beşinci bölümünde belirtildiği üzere, ara sınavlar, mazeret sınavları, yarıyıl sonu sınavları, ek sınavlardan oluşmaktadır. Sınavlar yazılı, sözlü ve/veya uygulamalı olarak yapılabilmektedir. Her dönem, öğrencilere en az bir ara sınav yapılmaktadır. Ara sınavların dışında, tarih belirtilmeden küçük sınavlar (quiz) yapılabilmektedir. Üniversitemiz öğretim elemanları sınavlarını yönetmelik çerçevesinde yürütmektedir. Derslere ait başarı değerlendirmesinde dikkate alınacak olan kriterler ve bunlara ait oranlar, dönem başında öğrencilere öğrenci bilgi sisteminden duyurulmakta ve takibi yapılmaktadır. Ayrıca ders hocaları girdikleri derslerde değerlendirme metodunu öğrencilerle paylaşmaktadırlar.

### Öğrenci Mezuniyet Koşulları

Lisans öğrencilerinin mezuniyet koşulları 29 Haziran 2016 tarihli Resmi Gazete'de yayımlanan Lisans Eğitim Öğretim ve Sınav Yönetmeliğinde tanımlanmıştır. Lisansüstü öğrencilerin mezuniyet koşulları 29 Haziran 2016 tarihli Resmi Gazete'de yayımlanan ve sonrasında 6 Ocak 2019 tarihli Resmi Gazete'de güncellenen Lisansüstü Eğitim Öğretim Yönetmeliğinde tanımlanmıştır. Bu yönetmeliklerde yer alan düzenlemeler kapsamında, öğrencilerin kayıtlı buldukları program için öngörülen AKTS, seçmeli ve zorunlu derslere ilişkin oranları, belirlenen azami süre içinde tamamlamaları beklenmektedir. Üniversitemiz web sitesinde mezuniyet koşullarıyla ilgili bilgi

alınabilecek yönetmeliklere ulaşım sağlayabilmektedirler. Ayrıca kurumumuzun öğrenci işleri daire başkanlığının web sitesinden de bilgilendirmeler ve doküman paylaşımları yapılmaktadır.

Üniversitede verilen her bir ders için Bologna Kataloğu kapsamında AKTS kredisi hesaplanmaktadır. Bu hesaplamalar öğrenci başarısını değerlendirme ve ölçmeye yönelik olarak yapılmaktadır. Yine bu kapsamda, üniversite tarafından düzenlenen eğitimcilerin eğitimi seminerlerinde başarı değerlendirme yöntemi üzerinde de durulmaktadır. Derslere ve uygulamalara devam zorunludur. Mazeretler de dâhil olmak üzere teorik saatlerin %30'undan, uygulama saatlerinin de %20'sinden fazlasına katılmayan öğrenci o dersin yarıyıl sonu sınavına girme hakkına sahip olmaz. Devamsızlık nedeniyle başarısız sayılır. Öğrenci devamsızlığı ve sınava girmeyi engelleyen haklı ve geçerli nedenler ile ilgili olarak üniversitenin yayınladığı ANKARA SOSYAL BİLİMLER ÜNİVERSİTESİ LİSANS EĞİTİM ÖĞRETİM VE SINAV YÖNETMELİĞİ esas alınmaktadır. Hem lisans öğrencilerine hem de lisansüstü öğrencilerine yönelik yönetmelikte de öğrencilerin devamsızlığı veya sınava girmeyi engelleyen haklı ve geçerli nedenlerin oluşması durumunu kapsayan açık düzenlemeler bulunmaktadır. Öğrenci şikayetleri web sayfası üzerinden ulaşılabilen bilgi edinme mekanizması ile ilgili birimlere ulaşabilmektedir. Buna ek olarak, öğrenci işleri daire başkanlığı tarafından sunulan çok amaçlı dilekçe örneği ile de öğrencilerin dilek ve şikayetlerini iletmeleri mümkün olmaktadır.

- Kuruma Ait Belgeler
  - [KanıtNo 29.1.pdf](#)
  - [Kanıt 3.2 Eğitimcilerin Eğitimi Program İçeriği.docx](#)
  - [kanıt 3.4 Eğitimcilerin Eğitimi Programı\\_0.pdf](#)
  - [Sağlık kültür ve spor daire başkanlığı 2-\) Ek-1.docx](#)
  - [Sağlık kültür ve spor daire başkanlığı 3-\) Ek-2.docx](#)
  - [Erasmus\\_Beyannamesi-1\\_0.jpg](#)
  - [bologna.jpg](#)
- İyileştirme Kanıtları
  - [Kanıt.3.1 BAP+Yönergesi.pdf](#)
  - [BKK\\_1.pdf](#)
  - [İzlenec.docx](#)
  - [SınavSoruKağıdı.docx](#)
  - [KanıtNo 29.2.pdf](#)
  - [KanıtNo 30.1.jpg](#)
  - [KanıtNo 30.2.docx](#)
  - [KanıtNo 32.1.pdf](#)
  - [KanıtNo 32.2.pdf](#)
  - [KanıtNo 32.3.pdf](#)
  - [KanıtNo 33.1.pdf](#)
  - [KanıtNo 33.2.pdf](#)
  - [KanıtNo 38.1.pdf](#)
  - [KanıtNo 39.1.jpg](#)
  - [KanıtNo 39.2.PNG](#)
  - [Sağlık kültür ve spor daire başkanlığı 5-\) Ek-4.docx](#)
  - [Sağlık kültür ve spor daire başkanlığı 6-\) Ek-5.docx](#)
  - [kanıt no. 3. 6.pdf](#)

#### 4) Öğrencinin Kabulü ve Gelişimi, Tamma ve Sertifikalandırma

Kurum, öğrenci kabullerine ilişkin açık kriterlere ve diploma, derece ve diğer yeterliliklerin tanınması ve sertifikalandırılması ile ilgili olarak önceden tanımlanmış ve yayımlanmış tutarlı ve kalıcı kurallara sahiptir.(<https://www.asbu.edu.tr/tr/lisansustu-programlari>) Kurumun merkezi



yerleřtirmeyle gelen öđrenci grupları dıřında kalan öđrenci kabullerinde uyguladıđı açık ve tutarlı kriterler bulunmaktadır. Lisans programlarına öđrenci kabulleri merkezi yerleřtirme ile yapılmaktadır. Yüksek lisans öđrenci programlarına kabuller ise web sayfasından ilan edilen kurallara ve kriterlere göre yapılmaktadır. Yatay geçiř ile ilgili olarak her yıl yaz aylarında kontenjan ve başvuru için gereken belgeler ilan edilmektedir.

Yatay geçiř başvuru kořullarını sađlayan adayların deđerlendirmesi ilgili akademik birimler tarafından yapılır. Bölüm Yatay geçiř Komisyonları başvuruları inceler ve karara bađlar. Sonuçları Öđrenci iřleri dairesi başkanlıđına gönderir. Adaylardan, programa kabul edilenlerin listesi <http://oidb.asbu.edu.tr> web adresinde duyurulur. Ön deđerlendirme veya deđerlendirme ařamasında başvurusu ret olarak sonuçlanan adaylara evrak iadesi yapılmaz.

Ek Madde 1 kapsamında Merkezi Yerleřtirme puanıyla ve Kurumlararası yatay geçiř yolu ile kabul edilen öđrencilerin önceki yükseköđretim kurumlarından aldıkları ve programa saydırdıkları dersler, mezuniyet ařamasında öđrencilerin genel not ortalamalarına katılarak “mezuniyet genel not ortalaması” hesaplanır, Ayrıca açıklayıcı bilgiler not çizelgesinde belirtilir.

Yatay geçiř ile kurum/bölüm deđiřtiren öđrencilerin önceki kurumlarındaki programlarında harcamıř oldukları süreler azami öđrenim süresi hesabına katılır.

Diđer yandan, üniversitemiz 667 sayılı KHK ile kapatılan yükseköđretim kurumlarının öđrencilerini kabul edebilen “koordinatör üniversite” hüviyetine sahiptir. Bu çerçevede, 7143 sayılı Kanun'un 15 inci maddesi uyarınca mezuniyet ařamasına gelmemiř ve bu kapsamda daha önce herhangi bir yükseköđretim kurumuna yerleřtirilmemiř olanların yükseköđretim kurumlarına yerleřtirme iřlemi ÖSYM tarafından yapılmakta, bahse konu öđrencilerin başvuru süreçleri üniversitemiz web sayfasında ilan edilmektedir.

Üniversitemizde önceki "formal" öđrenmelerin tanınmasına iliřkin süreçler oluřturulmuřtur. Türk Yüksek Öđretim kurumlarında önceki formal (örgün) öđrenmenin tanınması dikey, yatay ve üniversite içindeki geçiřler YÖK'ün belirlemiř olduđu “Yükseköđretim Kurumlarında Ön lisans ve Lisans Düzeyindeki Programlar Arasında Geçiř, Çift Anadal, Yan Dal ile Kurumlar Arası Kredi Transferi Yapılması Esaslarına İliřkin Yönetmelik” kapsamında gerçekeřtirilmektedir. Türkiye'de örgün eđitim kurumları dıřında sertifikaya veya deneyime dayalı (informal ve non-formal) öđrenmenin süreç içinde tanımlanmasına yönelik yaklařımın görece yeni olduđu ifade edilebilir. Kurumda önceki non-formal ve informal öđrenmelerin tanınması için tanımlı süreçler bulunmamakta ise de üniversitemiz bünyesinde informal öđrenme kapsamında yıl boyunca çeřitli etkinlikler (seminer, panel, konferans, sergi vb.) düzenlenmekte birlikte, bunların tanınmasına yönelik bir süreç henüz yoktur.

- Kuruma Ait Belgeler
  - [KanıtNo 32.1.1.pdf](#)
  - [KanıtNo 33.1.1.pdf](#)
- İyileřtirme Kanıtları
  - [KanıtNo 32.2.1.pdf](#)
  - [KanıtNo 32.3.1.pdf](#)
  - [KanıtNo 33.2.1.pdf](#)

## 5) Eđitim-Öđretim Kadrosu

ASBÜ kurulduđu günden beri, akademik personel alımlarında liyakat ve performans ilkelerine uygun

bir sistem kurma ve bu sistemi geliştirme çabası içinde olmuştur. Bu kapsamda, öncelikle ASBÜ'nün web sitesi üzerinden bir CV Bankası sistemi kurulmuştur. Bu CV bankası üniversitede çalışmak isteyen akademik personel için aynı zamanda bir çağrı işlevi görmektedir. ASBÜ'de çalışmak isteyen akademisyenler CV'lerini sisteme yüklemekte ve bu CV'ler ilgili bölümlerin ilgili akademisyenleri tarafından incelenmektedir. CV'ler üzerinden yapılan inceleme sonrasında, akademisyenler ASBÜ'ye davet edilmekte ve kendilerinden Üniversitedeki farklı disiplinlerden oluşan bir bilim insanı topluluğu önünde seçtikleri bir konuda alanın niteliğine göre İngilizce ya da Türkçe bir sunum yapmaları beklenmektedir. Yapılan sunum sonrası, Üniversitenin tüm personeline bir anket gönderilmekte ve yapılan sunumun gerek bilimsel gerek sunum performansı ve dil yetkinliği olarak değerlendirilmesi talep edilmektedir. Bu anketlere ek olarak adayların araştırma potansiyelleri değerlendirilmekte ve fakültelere göre değişmekle birlikte uluslararası akademik dünyada önemli bir yeri bulunan SSCI/AHCI vb. indekslerde taranmakta olan dergilerde yayın ya da nitelikli yayın talep edilmektedir. ASBÜ'de akademik kadroya katılması düşünülen kişinin nitelikli olup olmadığının belirlenmesi süreci hem oldukça net biçimde tanımlanmış, hem de birbirinden farklı kişilerin katkı verebileceği katılımcı bir yapıda düzenlenmiştir. ASBÜ, bu ön değerlendirme sürecini bir kamu üniversitesi olarak Yükseköğretim mevzuatına uygun yürütmektedir.

ASBÜ'de bütün akademisyenlerin araştırma, proje ve eğitim performansı düzenli bir şekilde 4'er aylık aralıklarla takip edilmektedir. Performans izleme süreci bizzat Rektör tarafından yönetilmekte, Rektörün öncülüğünde Dekan ve Bölüm Başkanları tarafından yürütülmektedir. İzlemede her akademisyen hem performans hedeflerini ortaya koymakta, hem de son bir yıl ve dört aydaki performans sonuçlarını raporlamaktadır.

Kurumumuzda eğitim-öğretim kadrosunun mesleki gelişimlerini sürdürmek ve öğretim becerilerini iyileştirmek amacıyla yılda iki kez "Eğiticilerin Eğitimi" Programı düzenlenmektedir. Bir haftalık yoğun program başlamadan yaklaşık 2 ay kadar önce birimlere fakülte sekreterlikleri üzerinden resmi yazışma ile duyurular yapılmakta, programa katılacak öğretim elemanlarının bir listesi oluşturulmaktadır. Program süresince katılım bilgisi alınmakta, bütün programın %80'ine devam eden öğretim elemanlarına bir tören ile katılım sertifikaları sunulmakta ve Basın Birimi aracılığıyla bütün üniversite personelinin görebileceği şekilde web sayfamızda duyurulmaktadır. Program sonrasında katılımcılardan istenen değerlendirme anketleri incelenerek programın hem içeriğinde hem de işleyişinde gerekli görülen değişiklikler ile güncellemeler yapılmaktadır.

Bu programın yanı sıra, üniversitemiz senatosunda karara bağlanmış ilkeleri içeren yönerge uyarınca öğretim elemanlarımıza 2 kez yurtiçi 2 kez de yurtdışında konferanslara katılım desteği verilmektedir. Bölümlerde ve fakültelerde düzenli olarak yapılması desteklenen seminerler ve konuşmalar üniversitemiz geneline de açık tutularak öğretim elemanlarımızın kendilerini mesleki anlamda düzenli olarak geliştirebilmeleri yönünde her türlü destek verilmektedir.

Ayrıca, araştırma çalışmalarının güncel literatürü takip ederek yapılabilmesi için ASBÜ Kütüphanesi birimlerden kitap isteklerini düzenli olarak almakta ve kaynakları zenginleştirmek için alımlar konusunda çalışmaktadır.

Yetkin eğitim-öğretim kadrosunun mesleki bilgi ve birikimlerini müfredatlardaki ders içerikleriyle en iyi şekilde örtüşmesini sağlamak amacıyla, özel ihtiyaç alanlarına göre kadro taleplerinde bulunulmakta, uzmanlık alanlarına göre derslerin sunulması konusunda birimler koordineli biçimde çalışmaktadır.

## **6) Öğrenme Kaynakları, Erişilebilirlik ve Destekler**

Üniversitemizde öğrencilerin kullanımına yönelik tesislerin sayısı günden güne artmakta ve öğrenci dostu bir üniversite altyapısı kurulmaya çalışılmaktadır. Bunlar arasında farklı kampüs alanlarına yayılmış kafeteryalar, 3 farklı yemekhane ve çok amaçlı salonlar sayılabilir. Bunların yanında, öğrenci topluluklarının kullanımına sunulan birçok klüp odası da bulunmaktadır. Tüm bunlara ek olarak kurum ve kuruluşlarla yapılan sözleşme ve protokollerle sağlanan spor alanları ile gerekli tesis hizmetleri sağlanmaktadır.

Üniversitemizde faaliyet gösteren hali hazırda on iki öğrenci topluluğu bulunmakta olup, faaliyet alanlarına göre dağılımları aşağıdaki tabloda belirtildiği üzere; dört (4) tanesi fikir topluluğu, iki (2) tanesi spor topluluğu, üç (3) tanesi kültür ve sanat, üç (3) tanesi de sosyal sorumluluk ve çevre alanında çalışmalarını sürdürmekte ve bu kapsamda birçok etkinlik düzenlemektedirler.

Üniversitemiz aynı zamanda Türkiye Üniversite Sporları Federasyonu üyesi olup spor branşlarına göre dağılımları aşağıdaki tabloda belirtildiği üzere 17 branşta spor müsabakalarına katılım sağlamaktadır.

- 1.) Badminton
- 2.) Basketbol
- 3.) Bisiklet
- 4.) Boks
- 5.) Bowling
- 6.) Eksrim
- 7.) Futbol
- 8.) Masa Tenisi
- 9.) Okçuluk
- 10.) Oryantirink
- 11.) Salon Futbolu
- 12.) Satranç
- 13.) Tenis
- 14.) Voleybol
- 15.) Yüzme
- 16.) Atletizm
- 17.) Salon Okçuluk

ASBU bünyesinde öğrencilere farklı formatlarda rehberlik ve psikolojik danışmanlık hizmetleri sunulmaktadır. Öğrencilere ilk kayıt oldukları dönemde bölüm başkanı tarafından, ikinci dönemden itibaren ise öğrenciye bölüm başkanlığınca atanan tez danışmanı tarafından rehberlik ve danışmanlık yapılmaktadır.

Öğrenciye, alternatif tez konusu belirleme ve seçimi, araştırma yöntemleri ve yayın etiği, seminer hazırlama gibi konularda danışman tarafından rehberlik yapılmaktadır.

Öğrencinin konu seçiminden, kaynak araştırmasına ve tez yazımına kadar her aşamada başarılı bir tez çalışması yapması için gereken rehberlik danışman tarafından

yapılmaktadır.

Ayrıca ASBÜ Psikoloji Bölümü'nün öğretim üyeleri tarafından, Ankara Sosyal Bilimler Üniversitesi

genelinde öğrencilerimize psikolojik rehberlik ve danışmanlık sağlanmaktadır.

Akademik danışmanlar, danışmanlık hizmetlerini Rektörlükçe belirlenen esaslar ve ilgili mevzuat hükümlerine göre yürütmektedirler. Akademik danışman, eğitim öğretim hayatı boyunca öğrencinin başarı durumunu ve gelişimini izlemektedir. Akademik danışman; öğrencinin alması gereken zorunlu ve seçmeli derslerle ilgili olarak öğrenciye önerilerde bulunmakta ve öğrenciyi yönlendirmektedir. Mezuniyet için gerekli olan zorunlu ve seçmeli dersleri eksiksiz olarak ilgili yönetmelik çerçevesinde almasını sağlamak ve aldığı dersleri onaylamakta, bölümler tarafından müfredatlarda yapılan değişiklikler nedeni ile uygulanan intibaklarda öğrencileri yönlendirmekte, öğrencilerin karşılaştığı problemlerin çözümünde rehberlik ederek, gerektiğinde ilgili mercilerle görüşmeler yapmaktadır.

Kurumda özel yaklaşım gerektiren öğrenciler (Mülteciler, engelli veya uluslararası öğrenciler gibi) için mevcut düzenlemeler ile sağlanan özel hizmetler bulunmaktadır. Ankara Sosyal Bilimler Üniversitesi idari personeli, Üniversitemizde eğitim gören/görececek öğrencilerden, dezavantajlı gruplara mensup olanların, ihtiyaç ve taleplerine cevap verebilmek adına eğitimden geçirilmektedir.

Ayrıca göç ve mülteciler hususunda bilimsel çalışmalar yapmak ve nihayetinde çözüm önerileri geliştirmek adına Üniversitemize bağlı Küresel Göç Uygulama ve Araştırma Merkezi kurulmuştur. (Ankara Sosyal Bilimler Üniversitesi Küresel Göç Uygulama ve Araştırma Merkezi Yönetmeliği) Ayrıca ASBÜ Dış ilişkiler Birimine bağlı Erasmus Koordinatörlüğü tarafından uluslararası öğrencilerinin soru ve sorunlarıyla ilgili olarak çalışmalar yürütülmekte ve özellikle değişim öğrencilerinin eğitim-öğretim ve yaşam koşullarının iyileştirilmesine yönelik çözümler geliştirilmektedir.

Üniversitemizde eğitim gören engelli öğrencilerin, eğitim ve Üniversite kampüsündeki yaşam koşullarının iyileştirilmesi ve ortaya çıkabilecek sorunların ilk elden çözülmesi amacıyla, bir Engelli Öğrenci Birimi kurulmuştur. Bu birim faaliyetlerini “Ankara Sosyal Bilimler Üniversitesi Engelli Öğrenci Birimi Yönergesi” kapsamında yürütmektedir. Bu kapsamda Engelli Öğrenci Birimi'nin görev ve faaliyetleri genel olarak; “Engelli öğrencilerin eğitim, öğretim, burs, fiziki koşullar, barınma, sosyal ilişkiler ve benzeri konularda ihtiyaçlarının tespiti ve bu ihtiyaçların karşılanması, sosyal hayata etkin katılımlarının sağlanması için öneriler sunulması; Engelli öğrencilerin akademik, fiziki ve sosyal yaşamlarını engellemeyecek şekilde öğretim programlarını düzenlenmesi, engelli öğrencilere yönelik özel ders materyallerinin hazırlanması, engelli öğrencilere uygun eğitim, araştırma ve barınma ortamlarının düzenlenmesi konularında çalışmalar yapılması; Üniversite genelinde engellilik ile bunun getirdiği sınırlılıkları ve yapılması gereken düzenlemeleri anlatan ve bilgi veren dokümanlar hazırlayarak, bilinç düzeyinin artırılması, program ve projeler geliştirilmesi, seminer, konferans ve benzeri faaliyetler düzenlenmesi, bütün öğrencilerin adil ve doğru bir şekilde ölçme ve değerlendirmeye tabi tutulmasını ve fırsat eşitliğini sağlamak, eğitim sürecini engelli öğrenciler için de eşit hale getirmek için sınavlarda ek süre, özel mekân, ek materyal, refakatçi okuyucu gibi gereksinimlerini karşılamak için gerekli tedbirleri almak; İstihdam olanaklarına ve mesleklere ilişkin bilgi veren kitapçıklar hazırlamak ve bunların engelli öğrencilere ulaştırılmasını sağlamak,” şeklinde sıralanabilir.

Sağlık, Kültür ve Spor Daire Başkanlığı, Engelli Öğrenciler Danışma ve Koordinasyon Birimi üyesidir ve bu bağlamda tesis ve diğer kullanım alanlarının kolay giriş-çıkış yapılabilir ve kolay bulunabilir alanlarda olmasına özen göstermektedir. Engelli öğrenciler için Paletli Merdiven Tırmanıcıları temin edilmiştir. Bunların kullanımı için engelli çağırma butonları bulunmaktadır.

Ulusal ve Uluslararası çerçevede akademik iş birliğinin geliştirilmesine önem verilmekte ve bu bağlamda yurtiçi ve yurtdışında bulunan yükseköğretim kurumlarıyla iş birliği protokolleri imzalanmaktadır. Uluslararası Ofis, Üniversitemiz Rektörlüğü'nün yurt dışından kişi ve kurumlarla, yabancı devlet ve kurumlarının yurt içindeki temsilcileriyle temas ve yazışmalarının koordinasyonunu sağlamaktadır. Üniversitemiz ile diğer ülkelerdeki üniversiteler arasında kültürel, sanatsal, bilimsel alanlar ile eğitim-öğretim konularında işbirliğini geliştirmeyi amaçlamaktadır. Erasmus+, Mevlana, Farabi değişim programlarının yanısıra, uluslararası ikili akademik işbirliği

anlaşmaları ve uluslararası ortak diploma programlarını da koordine edip yürütmektir.

Üniversitemiz, kendi öğrencilerine yönelik uluslararası ve ulusal değişim programlarıyla ilgili oryantasyonlar ve seminerler düzenlemektedir. Ayrıca değişim programları kapsamında gelen yabancı uyruklu öğrencilere destek ve danışmanlık hizmeti de sağlamaktadır.

ASBÜ’de öğrenci odaklı eğitim anlayışı hakimdir. Bu kapsamda Yükseköğretim Kurulu’nun ve Üniversitemizin öğrencilere dönük mevzuatı çerçevesinde strateji geliştirilmektedir. 2547 sayılı Kanun’un 46’ncı maddesinin (ğ) ile (i) bendi uyarınca; birinci öğretimden elde edilen katkı payları ve ikinci öğretimden elde edilen öğrenim ücretleri ile öğrenci sosyal tesisleri ile faaliyetlerinden elde edilen gelirler, yükseköğretim kurumlarınca önceki yıllarda basılan süreli ya da süresiz yayınlar ile elektronik ortamda veya internet ortamında sunulan ders materyallerinden elde edilen gelirler, başta öğrencilerin beslenme, barınma, sağlık, spor, kültür ve diğer sosyal hizmet giderleri olmak üzere, öğrencilerin kısmi zamanlı olarak geçici işlerde çalıştırılmasına ilişkin giderlerinde kullanılmaktadır.

- Kuruma Ait Belgeler
  - [Sağlık kültür ve spor daire başkanlığı 2-\) Ek-1.1.docx](#)
  - [Sağlık kültür ve spor daire başkanlığı 3-\) Ek-2.2.docx](#)
- İyileştirme Kanıtları
  - [kanıtno.6.1.jpg](#)
  - [kanıtno.6.2.jpg](#)
  - [Sağlık kültür ve spor daire başkanlığı 5-\) Ek-4.1.docx](#)
  - [Sağlık kültür ve spor daire başkanlığı 6-\) Ek-5.1.docx](#)

#### 4. ARAŞTIRMA VE GELİŞTİRME

##### 1) Kurumun Araştırma Stratejisi ve Hedefleri

ASBÜ sosyal bilimlerde iddialı, genç, dinamik ve vizyoner bir devlet üniversitesidir. Sosyal bilimler odaklı araştırma ve geliştirme vizyonu ile ASBÜ, ilgili ve ilişkili disiplinlerde derinleşmeyi, ilerlemeyi ve önderlik etmeyi misyon edinmiştir. ASBÜ sosyal bilimlerde eğitim ve araştırma yapmak için dünyanın ve Türkiye’nin en ideal entelektüel ve sosyal ortamlarından birini sunmaktadır. ASBÜ bu bakımdan her biri alanında tanınmış araştırmacı ve girişimcilerin bulunduğu bir eğitim ve araştırma merkezidir. ASBÜ, bunların yanında, girişimci bir üniversite olarak, sosyal girişimcilik kültürünü her düzeyde yaymayı stratejik önemde görmektedir.

Bir araştırma üniversitesi olarak gelişen ASBÜ, lisansüstü programlara ağırlık vermeyi, sosyal olguların karmaşıklığının gerektirdiği disiplinler arası yaklaşımı yaygınlaştırmayı, çok sayıda araştırma merkezi ile belirli alanlarda uzmanlaşmayı, sahip olduğu farklı enstitüler ile ulusal sınırların ötesinde Doğu ve Batı dünyasının sosyal olgularını keşfetmeyi, iş birliği ve desteklerle uzun vadeli ve büyük ölçekli araştırma projeleri gerçekleştirmeyi hedeflemektedir. Varlık nedeni sosyal bilimler alanında bilimsel bilginin üretimini, yayılımını ve faydaya dönüşümü sağlamak olan ASBÜ, eğitim, topluma katkı ve girişimcilik gibi misyonlarının odağına araştırmayı yerleştirerek bunlara yönelik faaliyetleri araştırma ekseninde planlamayı ve gerçekleştirmeyi kurumsal bir öncelik olarak benimsemektedir. ASBÜ aynı zamanda bir girişimci üniversite olarak sosyal girişimcilik kültürünü her düzeyde (öğrenci, öğretim elemanı, idareci, paydaş) yaymayı stratejik önemde görmektedir. Sosyal girişimciliği teşvik etmek ve sosyal inovasyonu kurumsallaştırmak için bünyesinde bir “Sosyokent” geliştirmektedir.

Dünyada çok az örneği olan sosyokentler sosyal sorunların çözümü ve sosyal gelişmeler için ihtiyaç duyulan bilimsel bilginin arz ve talebinin bulunduğu, yönetildiği kurumsal yapılardır. ASBÜ geliştireceği kendine özgü sosyokent modeli çerçevesinde, kurulacak olan çeşitli altyapılar (sosyal-

deney laboratuvarları, simülasyon merkezleri, ex-ante etki analiz ortamları, çıkar çatışmalarında müzakere ortamları vs.) arayüzler ve teknikler aracılığıyla sosyal sorunlara sistematik, yenilikçi ve sürekli çözümler sunmayı hedeflemektedir. Bu sosyokent sayesinde ASBÜ, bünyesinde bulunan farklı disiplinlerden sosyal bilimcileri (sosyolog, psikolog, hukukçu, iktisatçı, işletmeci, ilahiyatçı, siyaset bilimci vb.) bir araya getirerek oluşturacağı ekiplerle sosyal meselelerin derinine, çok yönlü yaklaşımlarla incek ve sorunlara çözümler üretebilecektir.

Neredeyse tümünün yurt içi ve yurt dışındaki saygın üniversitelerden mezun olduğu, genç, dinamik ve yeniliğe açık nitelikleriyle ön plana çıkan akademisyenleri bir araya getirmiş olan ASBÜ, odağına toplumsal sorunlara dokunan özgün ve nitelikli araştırma projeleri geliştirmeyi ve bunları yayına dönüştürmeyi almıştır. Sosyal konularda proje geliştirmek ve bunları özgün ve nitelikli yayınlara dönüştürmek ASBÜ'nün temel öncelikleri arasındadır. Bu öncelikler konusunda bütün akademisyenler yönlendirilmekte, teşvik edilmekte ve izlenmektedir. Bu çerçevede, ASBÜ'nün öncelikli hedefi sosyal bilimler alanında ulusal ve uluslararası ölçekte saygın bir araştırma üniversitesi olmaktır. Bu hedefi gerçekleştirmek için kurumsal araştırma yetkinliğinin geliştirilmesi öncelikli politika olarak belirlenmiş olup bu doğrultuda başlıca aşağıdaki amaçlar tanımlanmıştır:

- araştırmacı yetkinliği yüksek akademisyen istihdamı yapmak
- toplumsal sorunlar dikkate alınarak önceliklendirilmiş araştırma alanları belirlemek ve bu alanlarda akademik yetenek yoğunlaşması sağlamak
- ve önceliklendirilmiş araştırma alanlarında araştırma programları tanımı yaparak uzun vadede birbirini besleyen ve bilgi birikimini artıran çok sayıda araştırma projesi teşvik etmek ve desteklemek.
- Çok disiplinli ve disiplinler arası çalışmalar yapmak
- Karşılaştırmalı araştırmalarda bir merkez haline gelmek
- Bağlam bağımlı bilgi üretiminde bir merkez haline gelmek.

Ulusal ve uluslararası ölçekte saygın bir araştırma üniversitesi olma hedefiyle kurulan ASBÜ'de lisansüstü eğitime büyük önem verilmektedir. Lisansüstü programlarda verilen derslerin öğretim üyelerinin araştırma alanlarıyla yakından ilgili olmasına dikkat edilmektedir. Bilimsel Araştırma Projeleri Koordinatörlüğü tarafından öğretim üyelerinin lisansüstü programlarda okuyan öğrencileri dahil ettikleri araştırmalar mali olarak desteklenmeye çalışılmaktadır.

**ASBÜ üniversite modelinin** odağını dünyada önde gelen araştırma üniversitelerinde olduğu gibi **araştırma merkezleri** oluşturmaktadır. ASBÜ'de hâlihazırda **on dört** araştırma merkezi bulunmaktadır:

- Ahmet Özsoy Demokrasi Araştırmaları Uygulama ve Araştırma Merkezi: Merkez demokrasi kavramının içerdiği konularla ilgili olarak ulusal ve uluslararası bilimsel araştırma, inceleme, uygulama, eğitim-öğretim ve dokümantasyon çalışmaları gerçekleştirmek; Merkezin çalışma alanlarıyla ilgili resmî ve özel kuruluşlarla işbirliği yapmak; bilimsel araştırma ve incelemelerin, uygulamanın ihtiyaçları doğrultusunda yönlendirilmesi ve bilimsel araştırma ve inceleme sonuçlarının uygulamada benimsenmesini sağlamak amacıyla kurulmuştur.
- Denetim ve Risk Yönetimi Uygulama ve Araştırma Merkezi: Merkez; iç denetim, dış denetim, iç kontrol, risk yönetimi, bilgi teknolojileri, bilgi güvenliği, siber güvenlik, veri analitiği ve dijital dönüşüm alanlarında disiplinlerarası bir yaklaşımla araştırma yapmak, politika geliştirmek, eğitim ve uygulama çalışmaları için ortak bir platform oluşturmak, yenilikçi çözüm önerileri geliştirmek, en iyi uygulamaları ortaya çıkarmak, akademik araştırmalar yapmak, projeler

üretmek, bölgesel, ulusal ve uluslararası ilgili kurumlarla işbirliği yapmak suretiyle bu alanda ulusal ve uluslararası birikime nitelikli katkı sağlamak amacıyla kurulmuştur.

- [Kudüs Çalışmaları Uygulama ve Araştırma Merkezi](#): Merkez, Kudüs-i Şerif ve Beytülmağdis hakkında bilimsel çalışmalar yapmak ve geliştirmek, böylece bu alanın Türkiye’de ve uluslararası alanda bir disiplin olarak ortaya çıkmasını sağlamak; Kudüs-i Şerif ve Beytülmağdis Bölgesi ile ilgili bilgi toplamak, üretmek, işlemek ve yaymak; uluslararası düzeyde uzmanlaşmış, profesyonel akademisyenler yetiştirmek ve akademik kabiliyetleri geliştirerek faaliyetlerde bulunmak; Beytülmağdis topraklarında konuşulan Arapça ve İbranice gibi Türkiye’de sosyal bilimler camiasında yaygın bir şekilde kullanılmayan dillerin öğretilmesine de olanak sağlamak; Kudüs-i Şerif ve Beytülmağdis Bölgesi ile ilgili akademik etkinlikleri organize etmek; Türkiye’de ve İslam dünyasında Kudüs-i Şerif ve Beytülmağdis Çalışmaları Uygulama ve Araştırmalarının kurumsallaşmasını sağlamak; Türkiye’de ve uluslararası alanda araştırmacıların alanla ilgili bilimsel çalışmalar yapmalarına aracı olmak; Beytülmağdis ve Kudüs-i Şerif hakkında disiplin içi ve disiplinlerarası çalışmaların yapılmasını teşvik etmek; Merkez aracılığıyla üniversitemizde Beytülmağdis Çalışmaları alanında önlisans ve lisansüstü programlar açılmasını sağlamak; ilgili kurum ve kuruluşlarla antlaşmalar yapıp ortak programlar ve projeler yapmak; Türkiye’de ve uluslararası alanda Kudüs sorunu ve Beytülmağdis hakkında akademik, kültürel, dini ve siyasi farkındalık oluşturmak amacıyla kurulmuştur.
- [Deneysel İktisat ve Uygulama Araştırma Merkezi](#) Bu merkezin amacı, başta iktisat olmak üzere tüm sosyal bilimlerde bireylerin tutum ve davranışlarının anlaşılmasına katkı sağlayacak deneyler tasarlamak ve gerçekleştirmektir. Bu tutum ve davranışlardan yaygın olanın saptanması sayesinde sosyal olguların daha iyi anlaşılması amaçlanmaktadır. Bu merkezde, bu amaç ile uyumlu olarak insanların davranışlarının temel dinamiklerinin belirlenmesi için deneyler tasarlanmaktadır.
- [Dil Eğitimi Uygulama ve Araştırma Merkezi](#): Yabancı dil eğitimini yaygınlaştırmak amacıyla kurulan bu merkezde tüm halka açık ASBÜ’de çalışan nitelikli öğretmenler aracılığıyla yabancı dil kursları düzenlenmektedir. Bu merkezde açılan dil kursları arasında İngilizce, Fransızca, Almanca, Arapça, Çince, İspanyolca, İtalyanca ve Rusça yer almaktadır.
- [Kültür ve Medeniyet Araştırmaları Merkezi](#): Bu merkez kültür, tarih, edebiyat, filoloji, dilbilim, arkeoloji, antropoloji, sanat tarihi, sosyoloji ve bunların alt alanlarında araştırmalar yapmak, bu amaçla yürütülen ulusal ve uluslararası çalışmaları takip etmek, disiplinlerarası çalışmalar ve projeler yapmak ve/veya önerilen projeleri desteklemek, ulusal ve uluslararası ilgili kurum ve kuruluşlarla akademik işbirlikleri yapmak, araştırma projelerini maddi destekler, yayınlar, seminer ve sempozyumlar aracılığıyla geliştirmek ve desteklemek amacıyla kurulmuştur.
- [Küresel Göç Uygulama ve Araştırma Merkezi](#): Merkezin amacı göç, göçmenler, göç süreci, göç hareketleri, göç çeşitleri, sürgün gibi konularda yansız, objektif ve disiplinler arası bilimsel araştırmalar, eğitim çalışmaları, uygulamalar, projeler, belgeseller ve yayınlar yaparak konunun sosyal, hukuksal, ekonomik ve kültürel boyutlarını tartışmak ve konuyla ilgili çalışan resmi ve özel kuruluşlar ile işbirliği içinde çalışarak göç alanına bilgi birikimi konusunda katkı sağlamaktır.
- [Rekabet ve Regülasyon Çalışmaları Uygulama ve Araştırma Merkezi](#): Merkezin amacı, regülasyon ve rekabet konusunda bilimsel araştırmalar yapmak, piyasaların güvenli, etkili ve verimli işleyişine katkıda bulunacak veriler üretmek, analizler yapmak, Türkiye’ye özgü kurumsal koşulları gözönünde tutan öneriler geliştirmek ve bu alanda çalışan akademisyenler ile ilgili kurum/kuruluşlar arasında etkili fikir alışverişi ve işbirliği için uygun ortam oluşturmaktır.
- [Saha Araştırmaları Merkezi](#): Bu merkez 2014 yılında kurulmuştur. Amacı saha araştırmaları yoluyla toplumsal, siyasal, ekonomik ve kültürel yapı, pratik ve süreçler hakkında derinlemesine

bilgi edinilmesine yönelik çalışmalar yapmaktır. Bu merkez hem kendi adına saha arařtırmaları planlayıp yürütecek, hem de ulusal ve uluslararası arařtırma paydařlarıyla iřbirlięi ierisinde sosyal bilimlerin her alanında alıřmalar yapacaktır.

- Sosyal İnovasyon Merkezi: Bu merkez, sosyal inovasyon alanında disiplinlerarası arařtırma, uygulama ve politika geliřtirme alıřmaları iin ortak bir platform oluřturmak, sosyal sorunlara yeniliki özüm önerileri sunmak, inovasyon, deęiřim ve dönüřüm alanlarında somut toplumsal ıktısı olan akademik arařtırma odaklı projeler üretmek, bölgesel kalkınmaya yönelik ekonomik, sosyal ve çevresel alanlarda disiplinlerarası arařtırmalar yapmak ve bölgesel kalkınma alanında uzmanlařmış kurum ve kuruluşlarla iřbirlięi yapmak, sosyal inovasyon alanında bölgesel, ulusal ve uluslararası ilgili kurumlarla iřbirlięi yapmak, işlevsel bir paydař aęı kurmak ve sosyal inovasyon konusunda sürdürülebilir bir arayüz işlevi görmek, Ankara'nın ve Türkiye'nin zengin sosyal birikim ve kültürel varlıęını geliřtirmeye, bireylere eřit ve kaliteli yařam sunulmasına ve sosyal uyumun güçlendirilmesine katkı sunmak amacıyla kurulmuřtur.
- Sözlü Tarih Uygulama ve Arařtırma Merkezi: Bu merkezin amacı yürütülecek projeler aracılıęıyla daha önce sözlü tanıklıklarına bařvurulmamıř, çoęu kamuoyunca tanınmayan, ancak verdikleri bilgiler ile Türkiye Cumhuriyeti tarihine ışık tutulmasına katkıda bulunabilecek kimseler ile yapılan sözlü tarih projeleri sonucunda Merkez bünyesinde orijinal bir sözlü birincil kaynak arřivi teřkil etmek, sözlü tarih teori ve yöntemleri hakkında Üniversite iinden ve dıřından arařtırmacılara yönelik eğitim programları ve sözlü tarih konulu sempozyum ve alıřtaylar gibi bilimsel etkinlikler düzenlemek, tüm bu alıřma ve etkinlikler yoluyla sıradan insanların řahitliklerine dayalı, daha çok katmanlı ve çoęul perspektifli bir tarih yazımının geliřmesine katkıda bulunmaktır.
- Sürekli Eğitim Merkezi: Bu merkezin amacı, Üniversite mensupları ve mezunları ile toplumun her kesiminin yařam boyu öğrenim süreçlerinde, ihtiyaç duyulan tüm alanlara iliřkin her türlü eğitim, öğretim, kurs, seminer, sertifika programı ve etkinlik yapmak veya yapılması iin ortam saęlamak, arařtırma geliřtirme faaliyetleri düzenlemek ve bu şekilde bölgede sürdürülebilir kalkınmaya katkıda bulunacak alanlarda proje hazırlamak, rehberlik, danıřmanlık gibi nitelikli eğitimler düzenlemek, Üniversitenin kamu, özel sektör, yerel yönetim, sivil toplum ve uluslararası kuruluşlarla iřbirlięinin geliřtirilmesine katkıda bulunacak faaliyetleri yürütmek ve organize etmektir.
- Uluslararası İslam Ekonomisi ve Finansı Uygulama ve Arařtırma Merkezi: Bu merkez, 16 Temmuz 2018 tarihinde İslam ekonomisi ve finansının küresel seviyede arařtırılarak anlařılması ve uygulanması amacıyla üniversitemiz Dini İlimler Fakültesi ve Siyasi İlimler Fakültesi'nin Ekonomi ve İşletme bölümlerindeki ilgili öğretim üyelerinin gayretleriyle faaliyete bařlamıřtır. Merkezimiz, küresel ölçekte ihtiyaç duyulan katılımcı, dayanıřmacı, katma deęer üretimine dayanan, sosyal sorumluluk ve evrensel etik ilkeleri temelinde bir iktisat ve finans paradigmasının inřa edilmesi amacıyla alıřmalar yapmak üzere kurulmuřtur. Merkez, İslam iktisadı ve finansı alanındaki uygulamaların geliřtirilmesi, ulusal ve uluslararası seviyede İslami finansa etkinlięin artırılarak derinlięin saęlanması ve bu konularda bařta akademik çevreler olmak üzere bir bütün olarak toplumda farkındalıęın artırılarak bir bilin oluřturmayı esas edinmektedir. Merkezin temel amaları; İslami finansal kurumları, katılım bankacılıęı ve sigortacılıęı, İslami para ve sermaye piyasaları vb. alalarda mukayeseli arařtırmalar yapmak; bölgesel ve küresel ekonomik ve sosyal geliřmeleri takip ederek yapısal sorunları ve imkânları inceleyip deęerlendirerek raporlar hazırlamak, disiplinler arası bir yaklařımla yeni bilgiler üretmek ve bu amala alternatif ileri uygulama modelleri geliřtirmektir.



- [Yöntem Eğitimi Uygulama ve Araştırma Merkezi](#): Merkez, sosyal bilimlerde kullanılan nitel ve nicel araştırma yöntemleri konusunda eğitim ve danışmanlık hizmeti vermek üzere kurulmuştur. Merkez bünyesinde çeşitli düzeylerde tasarım ve analiz becerileri kazandıran sertifika programları yürütülmektedir. Sertifika programlarında bir araştırmancının yönteminin tasarlanmasından uygulanmasına kadar tüm aşamaları kapsamaktadır. Veri analizi eğitimlerinde yaygın olarak bilinen paket programlar (örneğin, SPSS, Stata, MaxQda) kullanılmaktadır. Eğitimlerde, yaygın olarak yapıldığı gibi kullanılan yazılımlarının menülerinin tanıtımı yapılmamakta, bu yazılımların sundukları olanakların ne tür araştırma sorularının cevaplanması için nasıl kullanılacağı detaylı olarak gösterilmektedir. Eğitimler, alanlarında uzman, öğretilen yöntemleri kendi araştırmalarında kullanmış ve bunları nitelikli dergilerde yayımlamış akademisyenler tarafından verilmektedir.
- [Yükseköğretim Çalışmaları Uygulama ve Araştırma Merkezi](#): Bu merkez, 2014 yılında kurulmuştur. Merkezin amacı, yükseköğretim alanındaki ulusal, bölgesel ve küresel gelişmeleri takip etmek; yükseköğretimin bütün boyutlarıyla ilgili araştırmalar yapmak, projeler üretmek, raporlar ve yayınlar hazırlamak; ve ulusal ve uluslararası ilgili kurum ve kuruluşlarla akademik işbirliği yapmak, yükseköğretim çalışmalarına nicel ve nitel olarak katkı sağlamak amacıyla veri tabanları oluşturmaktır.

ASBÜ, Türkiye’deki diğer üniversitelerde mevcut olan Sosyal Bilimler Enstitüsünün haricinde bu üniversitelerde olmayan sosyal bilimler alanında dört farklı enstitüyü daha bünyesinde barındırmaktadır:

- Batı Dünyası Araştırmaları Enstitüsü
- Doğu ve Afrika Araştırmaları Enstitüsü
- Hacı Bayram Veli İslami Araştırmalar Enstitüsü
- Türk Dünyası Araştırmaları Enstitüsü

ASBÜ toplumsal sorunlara özgün ve yenilikçi çözümler sunmak amacıyla bir **Sosyokent** kurmayı planlamaktadır. Bu plana dönük çalışmalar devam etmektedir. Ülkemizde uzunca bir süreden beri teknolojiyi geliştirme ve teknolojiye dayalı yenilik yapma merkezi olarak hizmet veren teknokentlere büyük bir yönelim olmuştur. Ancak teknokentlerin sosyal bilimler alanında karşılığı olan “sosyokentler” maalesef tam olarak anlaşılammış ve değerlendirilememiştir. ASBÜ toplumsal sorumluluk bilinciyle söz konusu eksikliğin farkına vararak bu alana yönelmiş ve bünyesinde bir sosyokent kurma kararı almıştır.

ASBÜ, bünyesinde kurulacak bir Sosyokent ile sosyal bilimlerde farklı disiplinlere dayanarak sosyal sorunlara yenilikçi ve özgün çözümler üretmek, sosyal gelişme ve inovasyonu desteklemeyi amaçlamaktadır. ASBÜ Sosyokent ile hem bilgiyi değere ve ekonomik faydaya dönüştürmeyi hem de üretilen bilgiye tüm paydaşların kolay erişimini hedeflemektedir.

ASBÜ üniversite modelinde sosyal sorunlar ve olası çözümleri öncelikle araştırma merkezlerinde ele alınarak tartışılır. Daha sonra sorunlara ilişkin tartışma ve çözüm önerileri bir taraftan araştırma merkezlerinde rapor, kitap, makale, bildiri vb. yayınlara dönüştürülerek paylaşılır; diğer taraftan farklı disiplinlerin yer aldığı enstitülerde lisansüstü çalışmalara konu edilir, yüksek lisans ve doktora programlarıyla beslenerek yeniden üretilir. Lisansüstü çalışma ve yayınlarla ortaya çıkarılan yaklaşım ve yöntemler ilgili taraflarla doğrudan paylaşılarak sosyal sorunların çözümüne yönelik katkı sunulmaya çalışılır. Ortaya çıkan bilgiler fakültelerdeki lisans programları aracılığıyla yaygınlaştırılır.

ASBÜ’nün araştırma merkezlerini odağına alarak sosyal sorunların çözümüne ilişkin özgün ve yenilikçi bilgi üretmeyi benimseyen üniversite modeli bir rastlantı değil, bilinçli ve kararlı bir tercihtir. Esasen bu üniversite modeli, özgün bilgi üretimini merkezinde tutarken bilginin faydaya dönüştürülerek yayılmasına olanak tanımakta dolayısıyla sürdürülebilir bir nitelik taşımaktadır.

ASBÜ araştırma ve geliştirme stratejileri geliştirilirken bu stratejilerin üst politika belgeleri ile uyumlu olmasına önem verilmiştir. Bu durum, ASBÜ 2019-2023 Stratejik Planında açıkça ortaya konulmuştur.

6 yıl gibi kısa bir geçmişi olan ASBÜ'nün, ASBÜ 2020-2024 Stratejik Planında belirtilen stratejileri ile üst politika belgelerinde ortaya konan araştırma ile ilgili hedeflere dönük birçok adım atılmıştır. Örneğin, beşeri araştırma altyapısı oluşturma hedefiyle uyumlu ASBÜ Sürekli Eğitim Merkezi kurulmuş ve bu merkez bünyesinde bazı sertifika programları tasarlanmıştır. Merkez, Yönetim ve İşletme, Araştırma Yöntemleri ve Proje Hazırlama, Yerel Yönetimler, Kişisel Gelişim, ve Yabancı Dil Kursları alanlarında birçok eğitim düzenlemektedir.

Üst politika belgelerinde ortaya konan fiziksel araştırma altyapısı oluşturma hedefine dönük olarak ASBÜ teknoloji ve bilişim altyapısına önem vermekte ürün ve hizmetlerini bu çerçevede sunmayı, sürdürmeyi amaçlamaktadır. Bu kapsamda ana internet çıkış bağlantısını sağlamak amacıyla ULAKBİM üzerinden 80Mbps hızında hat tahsisi sağlanmış, gerekli konfigürasyonlar yapılmıştır. Ayrı binalarda bulunan birimlerimiz için fiber optik kablo çekilerek noktadan noktaya 10 GB'lik bağlantı sağlanmıştır. Ana sistem odamızda çalışan 2 adet Palo alto 3020 güvenlik duvarı, 2 adet F5 Load Balancer Cihazı, 1 adet Ruckus Access Controller Cihazı, 1 adet 5651 Log Yazılım ve Hotspot Cihazı, 1 adet DC Sunucusu, 6 fiziksel sunucudan oluşan Blade Şase, 24 TB boyutunda HP 3PAR 7200, 120 TB boyutunda yedekleme sunucusu, 120 TB boyutunda Kamera Kayıt Sunucusu, 1 adet Ortam Ölçer Cihazı, 2 adet hassas klima, 2 adet ana omurga, 2 adet ara dağıtım switchi, 2 adet layer2 switch, 4 adet Pelco Endura Kayıt Sunucusu, 1 adet Pelco Endura Kayıt Yazılımı Cihazı, 1 adet network ve sistem izleme sunucusu bulunmaktadır. Fiziksel sunucular içine sanallaştırma yazılımı VMWARE kurularak toplamda 62 adet sanal sunucu çalıştırılmaktadır. Bu sunucuların verileri, HP 3PAR cihazında ve yedekleme sunucumuzda bulunmaktadır. Veeam Yedekleme yazılımı vasıtası ile günlük ve bazı sunucular haftalık olmak üzere yedekleme işlemi yapılmaktadır. Çeşitli lokasyonlarda; 172 adet kenar switch, 310 adet access point cihazıyla son kullanıcılara internet hizmeti sağlanmaktadır. Kurumsal mail adresleri için GMAIL'in akademik paketi kullanılmaktadır ve kurum Active Directory uygulamamıza entegrasyon sunucusu çalışmaktadır.

Son olarak ASBÜ'de 2018 yılı itibarıyla kurulan Proje Destek Ofisi, TUBİTAK, Kalkınma ajansı ve Avrupa Birliği projeleri gibi ulusal ve uluslararası dış kaynaklı projelerin duyurusunu yapmak ve bu projelerin yürütülmesinde öğretim elemanlarına destek sağlamak amacıyla faaliyet göstermektedir. Bu ofis tarafından düzenli olarak e-bülten yayınlanmakta ve dış kaynaklı projelerin teklif çağrıları takip edilmekte ve öğretim üyeleri e-postalarla bu teklif çağrıları hakkında bilgilendirilmektedir.

Yapılan araştırmaların sosyo-ekonomik kültürel dokuya katkısının ölçülmesine dönük süreçler henüz ASBÜ'de geliştirilmemiştir. Fakat ASBÜ, üniversite kurumunun temel görevinin eğitim ve araştırma faaliyetlerinin ötesinde olduğu fikriyle kurulmuştur. Toplumla iç içe ve toplumun ihtiyaçlarına göre yeniden şekillenebilen bir üniversite anlayışı oluşturmayı hedefleyen ASBÜ, hem eğitim hem de araştırma faaliyetlerini toplumsal fayda ekseninde, yenilikçi bir yaklaşım ile kurgular. Bu eksen çerçevesinde öncelikli alanlar belirlenmeye çalışılmıştır.

ASBÜ yakın çevresindeki kamu kuruluşlarıyla hem paydaş olarak hem de stratejik ortaklıklar kurarak ülke sorunları için çözümler üretilmesinde rol oynayacak, etkin ve güncel araştırmalara imza atmayı planlamaktadır.

Yenilikçi toplumsal projeler, çok taraflı bir çalışmayı gerektirir. Bu bağlamda ASBÜ, kamu kurumları, vakıflar, dernekler ve kâr amacı gütmeyen şirketler gibi tüm paydaşlarıyla ortak çalışmalar yürütmeyi amaçlamaktadır. ASBÜ, paydaşlarıyla yürüttüğü bu ortak çalışmalar ve projeler ile içinde bulunduğu topluma sürdürülebilir bir yaşam için önemli katkılarda bulunmayı hedeflemektedir.

ASBÜ, bunların yanında, girişimci bir üniversite olarak, sosyal girişimcilik kültürünü her düzeyde

(öğrenci, öğretim elemanı, idareci, paydaş) yaymayı stratejik önemde görmektedir. Sosyal girişimciliği teşvik ve sosyal inovasyonu kurumsallaştırmak için bünyesinde bir “sosyo-kent” geliştirmektedir. Dünyada çok az örneği bulunan sosyo-kentler, sosyal sorunların çözümü ve sosyal gelişmelerin izlenmesi için ihtiyaç duyulan bilimsel bilgiye dönük arz ve talebin bulunduğu ve yönetildiği kurumsal yapılardır. ASBÜ’nün kendine özgü ve yeni sosyo-kent modeli, kurulacak olan çeşitli altyapılar aracılığıyla sosyal sorunlara ve gelişmelere hem sistematik hem de yenilikçi çözümler sunmayı amaçlamaktadır. ASBÜ böylece, bünyesinde bulunan farklı sosyal bilim uzmanlarının (sosyolog, psikolog, hukukçu, iktisatçı, işletmeci, ilahiyatçı, siyaset bilimci vb.) oluşturacağı ekipler yardımıyla sosyal sorun ve ihtiyaçlar için çok yönlü çözümler sunabilecektir.

- Kuruma Ait Belgeler
  - [ASBÜ 2020 - 2024 Stratejik Planı.docx](#)
  - [11.docx](#)
  - [22.docx](#)
  - [Araştırma Projeleri E-Posta.pdf](#)
  - [PDO E-BÜLTEN.pdf](#)
- İyileştirme Kanıtları
  - [ASBÜ 2020 - 2024 Stratejik Planı \(2\).docx](#)
  - [ASBÜ KALİTE.docx](#)

## 2) Kurumun Araştırma Kaynakları

---

Bilimsel araştırma projelerine kaynaklar üniversite bünyesinde Bilimsel Araştırma Projeleri (BAP) Koordinasyon Birimi aracılığıyla sağlanmaktadır. BAP Koordinasyon Birimi, üniversite bütçesinden topluma ve bilime katkı sağlayacağı değerlendirilen projelere maddi destek sağlamaktadır. Desteklenen projelerin yerel/bölgesel/ulusal kalkınma hedefleri ile uyumu gözetilmektedir.

BAP Komisyonu, ASBÜ BAP Yönergesi hükümleri çerçevesinde BAP Kılavuzu doğrultusunda proje bazlı araştırma faaliyetlerini 6 aylık periyotlar halinde ara raporlar ve sonuç raporu ile izlemektedir.

Üniversitede dış paydaşlarla işbirliğinde çift yönlü bir mekanizma harekete geçirilmekte, paydaşlarla yapılan görüşmeler tutanak altına alınmakta ve işbirliği faaliyetlerinde protokoller imzalanmaktadır.

ASBÜ, ulusal/uluslararası bilimsel projeler ve çalışmalar yapma konusunda öğretim elemanlarını ve öğrencilerini teşvik etmekte; ulusal (TÜBİTAK, diğer kamu kurumları ve özel sektör) ve uluslararası kuruluşlar tarafından sağlanan sosyal bilim araştırma fonlarının etkin biçimde kullanılması için gereken desteği sağlamaktadır. Ayrıca BAP projelerinden ikinci kez yararlanmak için üniversite dışı proje yapılması koşulu getirilmiştir.

Üniversite, proje haline getirilen sosyal inovasyon fikirlerinin kamu fonlarından destek alabilmesi için ilgili kamu birimlerine iletilmesi noktasında aracılık hizmetleri vermektedir. Ayrıca, üniversite bünyesinde araştırmacıları bilgilendirmeye yönelik seminer ve tanıtıcı faaliyetler yapılmakta, bülten ve yayınlar yayımlanmaktadır.

- Kuruma Ait Belgeler
  - [ASBÜ 123.docx](#)

- İyileştirme Kanıtları

### 3) Kurumun Araştırma Kadrosu

ASBÜ, sosyal bilimler alanında saygın bir üniversite olmaya yönelik hedeflerini araştırma kadrosunun atama ve yükseltilmesinde liyakat ve performansı gözeterek gerçekleştirmeye çalışmaktadır. ASBÜ herşeyden önce öğretim üyesi alımında uluslararası nitelikli dergilerde yayın şartı aramaktadır. Siyasal Bilgiler Fakültesi, Sosyal ve Bşeri Bilimler Fakültesi ve Yabancı Diller Fakültesinde yayın şartının ölçütü SSCI/AHCI indekslerinde makale, kitap ya da kitap bölümüdür. Hukuk ve Dini İlimler Fakültesinde yayınların nitelikli olması kaydıyla bu şartta daha esnek olunabilmektedir. ASBÜ, bu şartların doktor öğretim üyesi ve üstü tüm kadrolar için karşılanmasını beklemektedir. Ayrıca üniversite öğretim elemanlarının akademik performansı rektörlük ve dekanlıklarca izlenmektedir. Belli aralıklarla düzenlenen bireysel akademik performans değerlendirme toplantıları ile öğretim elemanlarının çalışmaları takip edilmektedir. Bu toplantılarda öğretim elemanlarının araştırmaları sırasında karşılaştıkları sorunlar ve bu sorunların çözümü için ihtiyaç duydukları destek de tespit edilmiş olmaktadır. Bu süreçte, tüm öğretim elemanlarının uluslararası indekslerde taranan dergi ve yayınevlerinde yayın yapma durumu ve potansiyeli görülebilmektedir.

Araştırma kadrosunun yetkinliğinin geliştirilmesi ve iyileştirmesi için, BAP Koordinasyon Birimi, BAP Yönergesi çerçevesinde araştırmacı kadrosunu, Kapsamlı Araştırma Projesi, Lisansüstü Tez Projesi, Bilim İnsanı Yetiştirme Projesi ve Ar-Ge Alt Yapı Projesi başlıkları altındaki projelerde desteklemektedir. Ayrıca ASBÜ, öğretim elemanlarına her yıl uluslararası konferanslara katılım desteği vermektedir. Tüm öğretim elemanları Üniversitenin BAP Desteğine başvurabilmekte, ilgili birim tarafından değerlendirilen projeler akademik kriterler ve bütçe açısından uygun buldukları ve araştırmacıların bireysel başvuruları için ayrılan BAP bütçesi yeterli olduğu takdirde desteklenmektedir. Konferans, kongre vb. akademik etkinliklere katılım için Dekanlık ve Enstitüsü bütçelerinden de sınırlı miktarda kaynak sağlanabilmektedir.

Araştırma performansını teşvik etme bağlamında 2017 yılından başlanarak akademik ve idari çalışmaları ile öne çıkan akademisyenler en fazla yayın yapan, en fazla atıf alan gibi farklı kategorilerde belirlenerek duyurulmakta ve takdir edilmektedir.

Kurumumuzda atama ve yükseltme usullerinde araştırma performansının yeri açık şekilde belirlenmiştir. Üniversite, bünyesindeki öğretim elemanlarının araştırma performansını uluslararası endekslerde taranan dergilerdeki yayınları ve uluslararası önemli yayın evlerinde basılan kitapları önemli ölçüde etkilemektedir.

Bunların yanı sıra üniversite personelinin yurt dışı değişim programlarından faydalanabilmeleri adına gerekli çalışmalara başlanmış olup, bu alanda da ilerleme sağlanması planlanmaktadır. Erasmus+ kapsamındaki programlardan faydalanmak üzere Avrupa Komisyonu'na ECHE başvurusu yapılmıştır. Başvurunun kabul edilmesinin ardından Avrupa'daki üniversiteler ile öğretim elemanı, idari personel ve öğrenci değişimlerinin yapılması mümkün olmaktadır. Bu değişim programlarının, öğretim elemanlarının akademik performanslarına katkı ve teşvik sağlaması beklenmektedir.

ASBÜ, araştırma odaklı bir sosyal bilimler üniversitesidir. Üniversitenin başlıca hedefleri arasında sosyal bilimler alanında uluslararası literatüre katkı sağlayacak nitelikte araştırmalar ve yayınlar yapmak vardır. Bu amaçla kurumumuz, ulusal ve uluslararası bilimsel projeler yapma konusunda öğretim elemanlarını teşvik etmekte, ulusal (TÜBİTAK, diğer kamu kurumları ve özel sektör) ve uluslararası kuruluşlar tarafından sağlanan sosyal bilim araştırma fonlarının etkin biçimde kullanılması için gereken desteği kendilerine vermektedir. Üniversitenin bazı birimlerinde lisans

eđitimi verilmekle birlikte lisansüstü programlara ve arařtırmalara öncelik verilmiřtir.

- Kuruma Ait Belgeler
  - [1234dc.docx](#)
  - [ASBÜ ANKET\\_BASIN.docx](#)
  - [projeler.xlsx](#)
- İyileřtirme Kanıtları

#### 4) Kurumun Arařtırma Performansının İzlenmesi ve İyileřtirilmesi

ASBÜ'de öğretim elemanlarının akademik performansları rektörlük ve dekanlıklarca izlenmektedir. Belli aralıklarla düzenlenen bireysel akademik performans deęerlendirme toplantıları ile öğretim elemanlarının çalıřmaları takip edilmektedir. Bu toplantılarda öğretim elemanlarının arařtırmaları sırasında karřılařtıkları sorunlar ve bu sorunların çözümü için ihtiyaç duydukları destek de tespit edilmiř olmaktadır. Bu süreçte, tüm öğretim elemanlarının uluslararası indekslerde taranan dergi ve yayınevlerinde yayın yapma durumu ve potansiyeli görülebilmektedir.

Akademik personele yönelik uygulanan akademik deęerlendirme üç ařamadan oluřmaktadır:

**İlerlemenin gözden geçirilmesi (öz deęerlendirme):** Akademik deęerlendirmeye tabi olan personel öz deęerlendirme formunu tamamlayarak akademik deęerlendirmeyi yapacaęı belirtilen kiři ya da kiřilere toplantı tarihinden önce iletir. Öz deęerlendirme formu deęerlendirmeye konu olan dört aylık dönemde konulan hedefler doęrultusunda kaydedilen ilerlemeyi ve varsa karřılařılan sınırlayıcı etkenleri içerir. Bu bölüm akademik deęerlendirmeye tabi olan personelin konulan hedeflere ne ölçüde ulařtıęının ve eđitim ve gelişim planının bu hedeflere ulařmadaki etkilerinin analizini içerir. Bu form ayrıca gelecek dört ay için hedeflerin neler olduęunu da ortaya koyar.

**Akademik deęerlendirme toplantısı raporu:** Bu rapor akademik deęerlendirme toplantısını izleyen 7 gün içerisinde akademik deęerlendirici ya da deęerlendiriciler tarafından doldurulur. Bu rapor deęerlendirilen personel ve deęerlendirici tarafından imzalanır. Saptanan hedeflere ulařmada deęiřiklikler yapıldı ise rapor bunları da gerekçeli olarak belirtir.

**Bireysel eđitim ve gelişim planı:** Deęerlendirme sonuçlarına göre sonraki dönemde neler yapılacaęı belirlenir. Gerekliyorsa, öğretim elemanının kendisini geliřtirmek için ihtiyaç duyduęu eđitimler ve çalıřmalar tespit edilir.

Diđer yandan, BAP Koordinasyon Birimi, proje bazlı çalıřmaların bilimsel sonuçlarını web sayfasından kamuoyu ile paylařmaktadır. Diđer yandan, BAP Birimi, performans ölçümü esasına dayalı olarak, 5018 sayılı Kamu Mali Yönetimi ve Kontrol Kanununun 41'inci maddesi gereęi ve ayrıca ASBÜ Bilimsel BAP Yönergesinin 6(1)-j maddesi doęrultusunda her yıl düzenli olarak BAP Koordinasyon Birimi faaliyet raporunu hazırlamakta ve ASBÜ Rektörlük Makamına sunmaktadır. Ayrıca BAP Koordinasyon Birimi, proje bazlı çalıřmaların bilimsel sonuçlarını web sayfasından kamuoyu ile paylařmaktadır. BAP birimi verdięi desteklerin karřılıęında ulusal ve uluslararası projelerde nitelikli yayın beklenmekte ve nitelikli yayın tanımı uluslararası endekslere göre yapılmaktadır. BAP tarafından verilen ve desteklenen projeler ve türleri ulusal ve uluslararası bilime katkı yapma amacına yöneliktir. BAP birimi, arařtırma performansının kurumun hedeflerine ulařmasındaki yeterlilięini periyodik sunumlarla ve yıllık faaliyet raporlarıyla saęlanmaktadır.

Arařtırma merkezleri de gerçekteřtirdięi faaliyetleri detaylı bir řekilde raporlayıp kamuoyu ile paylařmaktadırlar.

Bir arařtırma üniversitesi olarak gelişen ASBÜ, lisansüstü programlara aęırlık vermeyi, sosyal olguların karmařıklıęının gerektirdięi disiplinler arası yaklařımı yaygınlařtırmayı, çok sayıda arařtırma merkezi ile belirli alanlarda uzmanlařmayı, sahip olduęu farklı enstitüler ile ulusal

sınırların ötesinde Doğu ve Batı dünyasının sosyal olgularını keşfetmeyi, iş birliği ve desteklerle uzun vadeli ve büyük ölçekli araştırma projeleri gerçekleştirmeyi hedeflemektedir. Varlık nedeni sosyal bilimler alanında bilimsel bilginin üretimi ve yayımı olan ASBÜ eğitim, topluma hizmet ve girişimcilik gibi misyonlarının odağına araştırmayı yerleştirerek bunlara yönelik faaliyetleri araştırma ekseninde planlamayı ve gerçekleştirmeyi kurumsal bir yaklaşım olarak benimsemektedir. ASBÜ aynı zamanda bir girişimci üniversite olarak sosyal girişimcilik kültürünü her düzeyde (öğrenci, öğretim elemanı, idareci, paydaş) yaymayı stratejik önemde görmektedir. Sosyal girişimciliği teşvik etmek ve sosyal inovasyonu kurumsallaştırmak için bünyesinde bir “Sosyokent” geliştirmektedir.

Dünyada çok az örneği olan sosyokentler sosyal sorunların çözümü ve sosyal gelişmeler için ihtiyaç duyulan bilimsel bilginin arz ve talebinin bulunduğu, yönetildiği kurumsal yapılardır. ASBÜ geliştireceği kendine özgü sosyokent modeli çerçevesinde, kurulacak olan çeşitli altyapılar (sosyal-deneysel laboratuvarları, simülasyon merkezleri, ex-ante etki analiz ortamları, çıkar çatışmalarında müzakere ortamları vs.) arayüzler ve teknikler aracılığıyla sosyal sorunlara sistematik, yenilikçi ve sürekli çözümler sunmayı hedeflemektedir. Bu sosyokent sayesinde ASBÜ, bünyesinde bulunan farklı disiplinlerden sosyal bilimcileri (sosyolog, psikolog, hukukçu, iktisatçı, işletmeci, ilahiyatçı, siyaset bilimci vb.) bir araya getirerek oluşturacağı ekiplerle sosyal meselelerin derinine, çok yönlü yaklaşımlarla incek ve sorunlara çözümler üretebilecektir.

ASBÜ sosyal bilimlerde iddialı, genç, dinamik ve vizyoner bir devlet üniversitesidir. Sosyal bilimler odaklı araştırma ve geliştirme vizyonu ile ASBÜ, ilgili ve ilişkili disiplinlerde derinleşmeyi, ilerlemeyi ve önderlik etmeyi misyon edinmiştir. ASBÜ sosyal bilimlerde eğitim ve araştırma yapmak için dünyanın ve Türkiye'nin en ideal entelektüel ve sosyal ortamlarından birini sunmaktadır. ASBÜ bu bakımdan her biri alanında tanınmış araştırmacı ve girişimcilerin bulunduğu bir eğitim ve araştırma merkezidir. ASBÜ, bunların yanında, girişimci bir üniversite olarak, sosyal girişimcilik kültürünü her düzeyde yaymayı stratejik önemde görmektedir.

Genç, dinamik ve yeniliğe açık akademik kadrosunun olması ve akademisyenlerimizin tümünün yurt içi ve yurt dışındaki saygın üniversitelerden mezun olmaları, Yönetim tarafından araştırma yapmanın teşvik edilmesi ve motivasyonun sağlanması, Ulus bölgesi ve civarında sosyo-kültürel kalkınmaya katkı sağlayacak olması ve Sosyokent'in işsizlik, göç, azınlıklar ve diğer toplumsal sorunlar üzerinde durması kurumun bölge, ülke ve dünya ekonomisine güçlü bir şekilde katkı sunmasını sağlamaktadır.

- Kuruma Ait Belgeler
  - [ASBÜ KALİTE \(2\).docx](#)
- İyileştirme Kanıtları

## 5. YÖNETİM SİSTEMİ

### 1) Yönetim ve İdari Birimlerin Yapısı

Üniversitemizin yönetim ve idari yapısı, 2547 sayılı Yükseköğretim Kanunu, 2809 Sayılı Yükseköğretim Kurumları Teşkilatı Kanunu ve 124 Sayılı Kanun Hükmünde Kararname ile düzenlenmiştir. Organizasyon şeması oluşturulmuş ve web sayfamızda ilan edilmiştir. Ayrıca, kurumdaki kişiler görev ve sorumlulukları ile ilgili bilgilendirilmişlerdir. Bilgilendirme, sözlü ve yazılı şekillerde yapılmıştır. Ayrıca kanunlarla şekillenen görev ve sorumlulukların daha etkin olarak yerine getirilebilmesi için 2018-2020 Dönemini Kapsayan ASBÜ Kamu İç Kontrol Standartlarına Uyum Eylem Planı yürürlüğe konmuştur.

Öğrenci odaklı ve kaliteli bir öğrenim sürecini hedefleyen üniversitemiz, eğitim-öğretim ve araştırma süreçlerini niteliği gözeterek tasarlanmaktadır. Süreçlerin etkin bir şekilde tasarlanıp yürütülebilmesi için 2018-2020 dönemi ASBÜ Kamu İç Kontrol Standartlarına Uyum Eylem Planı çerçevesinde komisyonlar kurulmuş, mali ve mali olmayan tüm süreçler çıkarılmış, süreçler üzerinde riskler

tanımlanmış, riskli alanlara yönelik ne yapılması gerektiği hususunda çalışılmıştır.

Diğer yandan, tüm akademik ve idari birimlerin birim görev tanımları ile buralarda görev yapan personelin bireysel görev tanımları oluşturulmuştur.

## **İç Kontrol Eylem Planı Hazırlama Süreci**

5018 sayılı Kamu Mali Yönetimi ve Kontrol Kanunuyla kaynakların etkili, ekonomik ve verimli kullanılması kapsamında yönetime güç katan düzenlemelerden birisi, etkin işleyen iç kontrol sisteminin kurulmasıdır. Üniversitemiz İç Kontrol Sistemi, ilgili mevzuatta belirtilen standartlara göre oluşturulmuştur. İç Kontrol Sistemi oluşturulmasına ilişkin süreç aşağıdaki şekilde gerçekleştirilir.

Öncelikle üst yönetici oluru ile İç Kontrol İzleme ve Yönlendirme Kurulu (İKİYK) ve İç Kontrol Eylem Planı Hazırlama Grubu kurulur. Hazırlama Grubu toplantı yaparak eylem planı taslak çalışması için alt komisyonlar ihdas edilir. Her bir alt komisyon kendi alanları ile ilgili taslak çalışmasını hazırlayarak Hazırlama Grubuna sunar. İç Kontrol Eylem Planı Hazırlama Grubu tarafından taslak çalışma görüşülerek onay için İKİYK'ye gönderilir ve İKİYK tarafından görüşülür. İKİYK, Eylem Planı Taslağında mevcut bir eylemin çıkarılması veya yeniden değerlendirilerek geliştirilmesi veya taslakta bulunmayan bir eylemin eklenmesi gerektiği sonucuna varırsa, bu değişikliği yapabileceği gibi, gerekçesi ile birlikte İç Kontrol Eylem Planı Hazırlama Grubuna gönderebilir. Kurul tarafından uygun bulunan Eylem Planı, üst yöneticinin onayına sunulur. İç Kontrol Eylem Planında önerilen çalışmalar üst yönetici tarafından değerlendirilir, varsa gerekli görülen değişiklikler bu aşamada yapılır. Bu suretle son şekli verilen Eylem Planı Üst Yönetici tarafından onaylanarak yürürlüğe girer ve tüm personele duyurulur. İç Kontrol ve Ön Mali Kontrole İlişkin Usul ve Esasların 27. maddesi uyarınca, Üst Yöneticinin onayını izleyen on işgünü içinde Hazine ve Maliye Bakanlığına gönderilir.

## **İç Kontrol Eylem Planının İzleme ve Değerlendirilme Süreci**

İç kontrol eylem planının izlenmesinde ve değerlendirilmesinde sorumluluk yöneticilerdedir. Bu sorumluluğun bir gereği olarak, yöneticiler belirli dönemlerde sistemin işleyişini izlerler ve izleme sonucunda tespit ettikleri eksikliklerin giderilmesini sağlarlar.

İç kontrol eylem planının izleme ve değerlendirilmesinde iç kontrol otomasyon sistemi kullanılır. Üniversitemizin birimlerince kullanılmakta olan İç Kontrol Otomasyon Sisteminde gerçekleştirilen eylemler takip edilir. Strateji Geliştirme Daire Başkanlığı (SGDB) tarafından iç kontrol eylem planında zamanı yaklaşan her eylem için sorumlu birime/birimlere üst yazı/mail gönderilir. Bu sayede kurumsal bazda izleme faaliyeti yapılır.

İç kontrol sisteminin oluşturulması ve geliştirilmesine ilişkin olarak gerçekleştirilen faaliyetler, sistemin işleyişi, etkinliği ve etkililiği konusundaki değerlendirmeler hakkında SGDB tarafından tüm birimlerin katılımıyla yılda en az bir defa İç Kontrol Sistemi Değerlendirme Raporu hazırlanır. Bu kapsamda oluşturulan Rapor ve İç Kontrol Otomasyon Sisteminden elde edilen veriler İç Kontrol İzleme ve Yönlendirme Kurulu ve Üst Yönetici tarafından değerlendirilir.

- Kuruma Ait Belgeler
  - [2018-2020 Dönemi Kamu İç Kontrol Standartlarına Uyum Eylem Planı .xls](#)
  - [1. Olur Yazısı.pdf](#)
  - [2. Hazırlama Grubu Dağıtımli Duyuru Yazısı ve toplantısı.pdf](#)
  - [3. Hazırlama Grubu Toplantısı.pdf](#)
  - [4. HAZırlama Grubu Son Toplantısı.pdf](#)

- [5. 2018-2020 Dönemi Kamu İç Kontrol Standartlarına Uyum Eylem PlanıTaslak Çalışması.xls](#)
  - [6. İKİYK Duyuru Yazısı ve Toplantı Tutanağı.pdf](#)
  - [7. Üst Yönetici Oluru.pdf](#)
  - [8. Hazine ve Maliye Bakanlığına Gönderilen Üst Yazı.pdf](#)
  - [9. Eylem Planının Birimlere Duyurulduğu Üst Yazı.pdf](#)
- İyileştirme Kanıtları

## 2) Kaynakların Yönetimi

ASBÜ yeni kurulmuş bir kamu üniversitesi olarak kaynakların yönetimini eğitim-öğretim ve araştırma amaçları ve faaliyetleri ilişkilendirerek stratejik bir anlayışla uzun dönemli bir bakış açısıyla ve belirli ilkelere göre değerlendirmeye çalışmaktadır. Bu çerçevede ASBÜ açısından hem somut kaynaklar hem de soyut kaynaklar önem arz etmektedir. Ancak, ASBÜ stratejik üstünlüğün ancak soyut kaynakların iyi değerlendirilmesiyle sağlanabileceğinin farkındadır ve bundan dolayı soyut kaynakların etkili bir şekilde temini ve değerlendirilmesi için özel bir gayret içindedir.

ASBÜ, öncelikle kaynakların verimli bir şekilde kullanılmasını sağlamak üzere öğretim ve araştırmaya ilişkin amaçlar belirleyerek bunların gerçekleşme düzeyini hem kurumsal düzeyde hem bireysel düzeyde sistematik bir şekilde izlemektedir. Bunun sürdürülebilir bir şekilde yürütülmesi ASBÜ'nün öncelikleri arasındadır.

ASBÜ altyapı ve teknolojik olanaklara yatırım yaparken uzun dönemli bir bakış açısıyla hareket etmektedir. Altyapı ve teknolojik olanaklara ilişkin kaynaklarını bugünkü koşullara göre değil stratejik bir anlayışla geleceğe göre temin etmekte ve değerlendirmektedir.

### İnsan Kaynakları

ASBÜ'de akademik personel seçimi stratejik bir mesele olarak görülmektedir. Bu doğrultuda, ASBÜ, akademik kadronun seçimini, stratejik bir yaklaşım içinde **liyakate** ve performansa dayalı şeffaf ölçütlere göre yapmaktadır. ASBÜ, benimsemiş olduğu bu anlayış çerçevesinde, akademik personelin niteliğini yayın ve sunum performansına göre belirlemektedir. ASBÜ'nün akademik personel seçiminde üzerinde durduğu en önemli ölçütler nitelikli yayın ve etkili sunum yapabilme potansiyelidir. Nitelikli yayın yapabilme potansiyeli açısından, SSCI'da taranan dergilerde yayın yapmış olma ASBÜ'de akademik personel seçimindeki değerlendirmede en önemli ölçütü oluşturmaktadır. Diğer yandan, ASBÜ'de, adayın sunum yapma yetkinliğini değerlendirebilmek için hemen hemen bütün adaylara başvuru sürecinden önce çalıştığı konuyla ilgili bir seminer verilmektedir. Çarşamba seminerleri olarak popülerleşen bu seminerler ASBÜ'de geleneksel bir uygulama haline gelmiş bulunmaktadır. Diğer yandan, ASBÜ nitelikli adaylara ulaşabilmek için web sitesi üzerinden CV bankası havuzu oluşturmuştur. ASBÜ ölçütlerini karşıladığını düşünen herkes CV'sinin değerlendirilmesi için web üzerinden ASBÜ'ye başvuruda bulunabilir. Bu uygulamalar, ASBÜ yönetiminin nitelikli akademik kadroyu stratejik bir kaynak olarak görmesinin bir sonucu olarak gerçekleşmektedir.

ASBÜ'de performans, yetkinlik ve hedef bazlı ölçülmektedir. ASBÜ bünyesinde birey ve birim hedefleri belirlenmiştir. ASBÜ'deki birimlerin kritik başarı faktörleri dikkate alınarak tespit edilen yıllık bireysel hedefleri herkes tarafından anlaşılabilir şekilde tanımlanmıştır. Hedef belirlerken hedeflerin birim hedefleri ile uyumlu olmasına, hedeflerin belirgin, somut ve ölçülebilir olmasına, bir zaman dilimine dayanmasına, hedefin ölçülmesini kolaylaştıracak anahtar performans göstergelerinin (Key Performance Indicator) saptanmasına dikkat edilmiştir. Bireysel hedeflerde hizmet, süreç, öğrenme ve gelişim boyutları dengeli şekilde yer almaktadır.



Çalışanların yaptığı iş ile ilgili, onların üstün performans sergilemelerini sağlamak, gözlenebilir bilgi, beceri ve yeteneklerini ön plana çıkarmak için yetkinlik çalışması yapılmıştır. Yetkinlik çalışmaları, sırasıyla temel, yönetsel ve fonksiyonel yetkinlik çalışmaları olmak üzere üç aşamada gerçekleştirilmiştir. Temel yetkinlikler birim ve unvan bazında değişmeyen, tüm personelde bulunması gerekli yetkinlikleri, yönetsel yetkinlikler daha çok yöneticilerde ve yönetsel işlerde olması arzu edilen yetkinlikleri, işlevsel yetkinlikler de daha çok işi fiilen yapan kadroların sahip olması gereken teknik/işlevsel yetkinlikleri ifade etmektedir. Yetkinlik çalışmaları yapılırken ASBÜ'nün tüm birimlerinin katılımları sağlanmıştır. Bunun dışında ASBÜ yetkinlik sözlüğü oluşturulmuştur.

Diğer yandan, Personel Daire Başkanlığı ile Bilgi İşlem Daire Başkanlığı 360 derece performans sistemini de kapsayan ASBÜ e-performans otomasyon çalışmalarını yürütmektedir. Ayrıca, kurum yöneticilerinin birebir sözlü ve yazılı iletişimde olduğu iç ve dış paydaşlar tarafından değerlendirilebileceği anket yapılması planlanmaktadır.

### **Mali Kaynakları**

Mali kaynakların yönetimi öncelikli ihtiyaçlar doğrultusunda üst yönetici, harcama yetkilileri, gerçekleştirme görevlileri, strateji geliştirme daire başkanlığı ve iç denetim biriminin kontrol ve denetiminde etkin bir şekilde, ilgili kanun ve diğer mevzuatlar çerçevesinde gerçekleştirilmektedir.

Üniversitemizde mali kaynak yönetimi, yıllık plan ve programlar, talep ve ihtiyaç durumuna göre yapılan analizler sonucu önceliklendirme yapılarak gerçekleştirilmektedir. Üniversitemiz şeffaf ve hesap verebilir bir yönetim modelini benimsemiştir. Bu amaçla yapılan işlemlerin kontrolü, muhasebeleştirilmesi ve raporlanması aşamasında aşağıdaki sistemler kullanılmaktadır:

E-bütçe ve MYS

(KAYA) Kamu Yatırımları Bilgi Sistemi

Bilimsel Araştırmaları Takip Programı ile TÜBİTAK (TTS) Takip Sistemi

EKAP (Elektronik Kamu Alımları Platformu)

(KBS) Kamu Harcama ve Muhasebe Bilişim Sistemi ve alt programları olan;

(KPHYS) Kamu Personel Harcamaları Yönetim Sistemi

(TKYS) Taşınır Kayıt ve Yönetim Sistemi

(GYMİS) Genel Yönetim Mali İstatistik Uygulaması

KBS Kullanıcı Raporları (Bütçe, Personel Ve Kesin Hesap)

Elektronik Yolluk Bildirimi

İhtiyaç Fazlası Taşınır Uygulaması

(e-BORDRO) Kamu Elektronik Bordro Sistemi

(TBS) Kamu Taşıtları Yönetim Bilgi Sistemi

Kullanılan sistemler aracılığıyla Hazine ve Maliye Bakanlığına sunulan tüm bilgi ve raporlar

Bakanlık tarafından yedeklenmektedir. Ayrıca şeffaflık ve hesap verebilirlik adına muhasebe kayıtları Hazine ve Maliye Bakanlığı sisteminde bulunmaktadır. Mali kaynakların kullanılmasındaki etkinliği ölçebilmek ve hedefler ile bağlantılı olarak yatırımların, bütçe kaynaklarının kullanımı gibi mali göstergeleri değerlendirebilmek amacıyla yıllık olarak Kurumsal Mali Durum ve Beklentiler Raporu, İdare Faaliyet Raporu, Yatırım Değerlendirme Raporu ve Bütçe Kesin Hesabı hazırlanmaktadır.

### **Taşınır/Taşınmaz Kaynaklar**

Harcama Birimleri tarafından ihtiyacın ortaya çıktığı ve satın alma bağış ve diğer yöntemlerle Taşınır Kayıt Yetkilileri tarafından Kamu Bütünleşik Mali Sistem Eklentisi olan Taşınır Kayıt Yönetim Sistemi Girişi ve Harcama Birimleri arasında devir yapılmaktadır. Devirler İhtiyaca göre Taşınır Mal Yönetmeliği kapsamında istek yetkilisi talebini oluşturmakta ve ambarda mevcut bulunan taşınırlardan uygun ise ilgili birimden karşılanmaktadır. Harcama birimlerinde meydana gelen Taşınır kayıt, kontrol ve istek yetkilileri değişiklikleri matbu yetkilendirme formları ile takip edilmektedir. Dönem sonları itibariyle Taşınır Mal Yönetim Dönemi Hesabı Cetvelleri tüm harcama birimlerince hazırlanarak önceki yıldan devredilen, yılı içinde giren, çıkan ve ertesi yıla devredilen taşınırlar ile yıl sonu sayımında bulunan fazla ve noksanlar gösterilmektedir. Taşınır Mal Genelgesi hazırlanarak harcama yetkilisi, taşınır kayıt, kontrol ve istek yetkilileri sorumlulukları belirtilmiştir.

Kurumumuza tahsis edilen ve kurumumuzca kamulaştırılan taşınmazlara ilişkin envanter çıkarılarak (Ek-2 ve Ek- 6 formları kullanılmak suretiyle) taşınmaz listelerinin tam ve güncel bir şekilde tutulması sağlanmış ve taşınmazlara rayiç bedel belirlemesi yapılmak suretiyle kayıt altına alınmıştır. İlgili taşınmazda meydana gelen değer artırıcı harcamalar takip edilerek taşınmazın güncel değerleri hesaplanmıştır. Taşınmazlara ilişkin amortisman ve tükenme payları süreleri, yöntem ve oranları belirlenmiştir.

Üniversitemize ait taşınmazların sorumluluğu esas olarak Yapı İşleri ve Teknik Daire Başkanlığına aittir. Akademik ve idari hizmet alanlarının alt yapısının oluşturulması, binaların inşaatı, restorasyonu, bakım onarımları, geliştirilmesi ve iyileştirilmesi üniversitemiz hedefleri doğrultusunda Yapı İşleri ve Teknik Daire Başkanlığı tarafından yapılmaktadır.

Kampüs alanı olarak belirlenen Ulus Tarihi Kent Merkezi sınırları içinde yer alan, Üniversitemize tahsisli ve aynı bölgede yer alan diğer taşınmazlar ile bir bütünlük sağlaması açısından, Üniversitemizin içinde yer aldığı tarihi dokunun içinde yürütülecek eğitim, sosyal, kültürel ve entellektüel faaliyetler için uygun bir mekân olarak değerlendirilmektedir.

Kampüs bütünlüğü ve bilimsel ortamın sağlıklı bir şekilde oluşturulması açısından bu bölgede bulunan taşınmazlar, tahsis ve kamulaştırma yoluyla edinilerek Üniversitemiz eğitim öğretim hizmetlerinde kullanılması için etüt proje, restorasyon ve yapım uygulamaları devam etmektedir.

- Kuruma Ait Belgeler
  - [Kanıtlar.docx](#)
  - [ek-2 ek-6 formlar.pdf](#)
  - [taşınır işlemleri genelgesi 2018-1.pdf](#)
  - [Tasinir-Kayıt Yetkilisi Formu.doc](#)
  - [Tasinir-Kontrol Yetkilisi Formu.doc](#)
- İyileştirme Kanıtları

### **3) Bilgi Yönetimi Sistemi**

## **Bilgi Yönetim Sistemi**

Kurumumuzda, yönetsel ve operasyonel faaliyetlerinin etkin yönetimini güvence altına alabilmek üzere Elektronik Belge Yönetim Sistemi, Öğrenci Bilgi Sistemi, Akademik Bilgi Sistemi, Personel Bilgi Sistemi gibi uygulamalar kullanılmaktadır. Kullanmakta olduğumuz bu uygulamalar ile veriler sunucularımızda depolanmaktadır. Akademik ve İdari personele ait tüm verilerin toplanması, analizi ve raporlanması “Personel Bilgi Sistemi” üzerinden yapılmaktadır. Kayıtlanan tüm akademik ve idari personele personel iş ve işlemlerinin yapılması için NETİKET şifresi tanımlanır. Personel Bilgi Sistemi tüm personelin nüfus bilgilerine ulaşmak için e-mernis ve SGK işlemleri için HİTAP programı tanımlıdır. Personel İşlerine ait bu bilgi yönetim sisteminde personelin nüfus, iletişim, öğrenim, almış olduğu eğitimler, hizmet bilgileri vb. bilgiler personel bilgi sistemi ile takip edilmektedir.

Öğrenci Hizmetleri ve Eğitim-Öğretim alanında öğrencilere ait tüm verilerin toplanması, analizi ve raporlanması “Öğrenci Bilgi Sistemi” üzerinden yapılmaktadır. Kayıtlanan tüm öğrencilere Öğrenci Bilgi Sistemi-ÖBS şifresi tanımlanır. Öğrenci Bilgi Sisteminde e- devlet entegrasyonu bulunduğundan, e-devlet şifresiyle de sisteme giriş mümkündür. Öğrencilerin akademik gelişimine ilişkin bilgiler öğrenci bilgi sistemi ile takip edilmektedir. Öğrenci Bilgi Sistemine Akademik Personelimiz Akademik Bilgi Sistemi-ABS şifreleriyle bağlanmakta ve tüm eğitim-öğretim faaliyetlerini bu sistemden koordine edebilmektedir. Danışmanlar, Bölüm Başkanları, Anabilim Dalı Başkanları, Dekan ve Enstitü Müdürlerine tanımlanan ÖBS-İdari Kullanıcı rolleriyle öğrencilere ait akademik gelişimler gözlenmektedir.

Kütüphane Hizmetlerinin yürütülmesi (kütüphanede bulunan materyal bilgilerinin kaydedilmesi, kayıtlı materyallerin taranması, materyalin ödünç işlemleri ve takibi, materyal ve üyeler hakkında istatistiki bilgilerin alınması vb.) “Kütüphane Otomasyon Sistemi” üzerinden yapılmaktadır. Tüm öğrenci, akademisyen ve idari personelimize Kütüphane Otomasyon Sistemi şifresi tanımlanır. Sistemimize kayıtlı tüm üyelerimiz otomasyon şifresiyle sisteme giriş yapıp ödünç almış olduğu materyalin bilgilerine ulaşabilmekte ve bu materyaller için süre uzatma gibi işlemler yapabilmektedir. Ayrıca kütüphaneye alınması için materyal isteğinde bulunabilmektedirler. Kütüphane Otomasyon Sistemi ile Öğrenci Bilgi Sistemi uyumlu olarak çalışmakta olup yeni kayıt olan öğrencilerin bilgileri otomatik olarak sisteme aktarılmaktadır.

Akademik ve idari personelin performansının izlenmesinin etkin bir şekilde sağlanabilmesi için ayrı ayrı akademik ve idari personel değerlendirme ve izleme otomasyon sistemleri üzerinde çalışmalar yapılmaktadır.

ASBÜ bünyesinde birey ve birim hedefleri belirlenmiştir. Hedefler, ASBÜ-e İKBS Performans Portalı üzerinden belirlenirken Hedefin adı (Hedef belirlemeyi kolaylaştırmak adına sisteme hedef kataloğu eklenecektir.), Hedefin Tipi (sözel veya sayısal), hedefin başlangıç ve bitiş tarihleri, hedefe dair alt sınır, üst sınır ve beklenen değerlerinin girilmesi sağlanmıştır. Aşağıda ASBÜ bünyesinde uygulanan Hedef Belirleme Penceresi sayısal ve sözel hedef örneği verilmiştir.

Kurumda kullanılan Elektronik Belge Yönetim Sistemi ile kalite süreçlerinin yazışmaları veri tabanlarında tutulmaktadır.

Öğrencinin açık ve tutarlı kriterlere ve ilgili mevzuat hükümlerine göre yapılan ilk kaydından, mezun oluncaya kadarki eğitim-öğretim faaliyetleri ve süreçlerine dair tüm bilgiler Öğrenci Bilgi Sisteminde depolanmaktadır. Öğrencinin başarı, ders işlemleri, ders programları, Bologna işlemleri, Değişim Programları işlemleri, Bölüm İşlemleri, SKS iş ve işlemleri, Mezuniyet durumu gibi başlıklar öğrenci bilgi sistemi yardımıyla şeffaf bir şekilde izlenebilmektedir. Kurum öğrencilerinin akademik gelişimine ilişkin bilgiler öğrenci bilgi sistemi ile takip edilmektedir. Kurumda Kalite Yönetimi çalışmalarına tüm birimlerin katılımı her birimden bir temsilcinin katılımı ile oluşturulan

Kalite Komisyonu aracılığı ve belirli aralıklarda yapılan Kalite Yönetimi Farkındalık toplantıları ile sağlanmaktadır. Kullanılan Öğrenci bilgi sistemindeki veriler kalite komisyonuyla paylaşılmaktadır. Sistemin verimli kullanımını adına Öğrenci İşleri dairesi Başkanlığı tarafından ders veren öğretim elemanlarına öğrenci bilgi sistemi kullanıcı eğitimleri verilmekte, bununla ilgili kitapçıklar hazırlanmaktadır. Öğrenci Bilgi Sistemi ve diğer eğitim-öğretim süreçleriyle ilgili Öğrenci İşleri Daire Başkanlığı tarafından oryantasyon eğitimi düzenlenmektedir. Bu oryantasyon eğitiminde, üniversitemizin tanıtımı ve olanakları, fakültelerin yönetimi, idari ve akademik yapısı, derslerin tanıtımı, sınav sistemi ve uygulanan değerlendirme yöntemleri, gelecekle ilgili kariyer planlama, fakültelerin mevcut durum ve kapasitelerinin yanı sıra Öğrenci İşleri Dairesi Başkanlığının görev ve sorumlulukları aktarılmaktadır.

Kütüphane Otomasyon Sistemi ile kütüphanede bulunan materyal bilgileri depolanmakta ve bu bilgiler içinden arama yaparak kullanıcının kaynağa ulaşması sağlanmaktadır. Sistem üzerinden materyalin ödünç işlemleri ve takibi yapılmakta ve bu bilgiler doğrultusunda istatistikler alınabilmektedir. Kütüphanede ödünç alınan materyaller, yoğun kullanılan bölümler gibi istatistikler sayesinde kütüphane dermesinin hangi alanda gelişmesi gerektiğine karar verilebilmekte, böylelikle kütüphaneye ayrılan bütçenin daha verimli bir şekilde kullanılması sağlanmaktadır.

Kurumumuzda toplanan veriler, ISO 27001 Standardına sahip olan sistem odasındaki sunucularda tutulmaktadır. Sistem yönetim personeli dahilinde giriş çıkışları yapılan bu odada verilerin korunması için yetkili personel tanımlanmıştır. Kameralar ve Log kayıt cihazları ile bilgilere ulaşım kayıt altına alınmaktadır.

Öğrenci Bilgi Sistemi'nde toplanan veriler Bilgi İşlem Dairesi Başkanlığınca alınan önlemlerce güvenlik altına alınmakta ve yedeklenmektedir. Kullanılan sistemin güvenliği, şifreleme işlemleri ve kullanıcı gizliliği, hizmet alım yoluyla alınan Öğrenci Bilgi Sistemi Otomasyonuna ait veri güvenliği Bilgi İşlem Dairesi Başkanlığınca yapılmakta, akademik ya da idari birimlerin kullanıcılarına ait herhangi bir başvuruda LOG kayıtları da paylaşılmaktadır.

Öğrencilerin notları, ders durumları ve başarı durumlarının duyurulması, Öğrenci Bilgi Sistemi aracılığı ile sağlanmakta ve mezuniyet koşullarını öğrenmeleri temin edilmektedir. Dersi veren öğretim üyeleri sınavdan sonra cevap anahtarlarını ve bu cevaplara ait puanlamaları ilan etmekte, sonuçlara itirazda bulunan öğrencilerin itirazları belirlenen yasal zaman içerisinde değerlendirilmektedir. Derslere ilişkin tüm evraklar Fakülte/Enstitü Sekreterliklerince toplanmakta ve bir depoda muhafaza edilmektedir.

Personel Dairesi Başkanlığı bünyesinde personel programı olarak NETİKET programı ve maaş programı olarak KBS sistemi kullanılmaktadır. Personel Bilgi Sistemi'nde toplanan veriler Bilgi İşlem Dairesi Başkanlığınca alınan önlemlerce güvenlik altına alınmakta ve yedeklenmektedir. Kullanılan sistemin güvenliği, şifreleme işlemleri ve kullanıcı gizliliği, hizmet alım yoluyla alınan Personel Bilgi Sistemi Otomasyonuna ait veri güvenliği Bilgi İşlem Dairesi Başkanlığınca sağlanmaktadır. Gizliliğin sağlanması çerçevesinde firma ile gizlilik protokolü de yapılmıştır. Bunun yanı sıra kurum, sunulan hizmetlerin ve desteklerin kalitesini ve etkinliğini akademik ve idari personele her yıl uyguladığı memnuniyet anketi ile geribildirim sağlayarak güvence altına almaya çalışmaktadır.

Kurumumuzda kullanılmakta olan ana sistem odası haricinde sunucuların önem sırasına göre belirli periyotlarla yedeğinin alındığı M Bloğun altında bulunan Felaket Kurtarma Merkezi sayesinde verilerin sürdürülebilirliği sağlanmaktadır.

- Kuruma Ait Belgeler
- İyileştirme Kanıtları
  - [Personel BYS \(2\).png](#)

- [Personel BYS.png](#)
- [Öğrenci BYS 2.jpg](#)
- [Öğrenci BYS 1.jpg](#)
- [Kütüphane BYS.jpg](#)
- [Kütüphane BYS3.jpg](#)
- [Kütüphane BYS.jpg](#)
- [anahtar performans göstergeleri.docx](#)
- [Birim Temsilcileri 2018.xlsx](#)
- [Gündem-Karar-1.docx](#)
- [Gündem-Karar-2.docx](#)
- [Gündem-Karar-3.docx](#)
- [Gündem-Karar-4.docx](#)
- [SÜREÇ.pdf](#)

#### 4) Kurum Dışından Tedarik Edilen Hizmetlerin Kalitesi

Üniversitemizde kurum dışından tedarik edilen hizmetlerin tedarik sürecine ilişkin kriterler ilgili kanunlar doğrultusunda belirlenmektedir. Söz konusu hizmetlerin tedarik edilme süreçlerinde, Rektörlük ve İdari ve Mali İşler Daire Başkanlığı, üst birimler ve üniversite yönetimi tarafından belirlenen kriterlerden, elektronik ortamda yapılan yazışmalardan, ilgili formlardan ve tanımlı şartnamelerden faydalanılmaktadır.

Güvenlik ve temizlik personel alım hizmeti 696 Kanun Hükmünde Kararname ile durdurulmuştur. Bu çalışanlar 4857 sayılı İş Kanununa göre özlük hakları takip edilerek, kadroda işlemleri devam ettirilmektedir. Personel hizmeti ile ilgili olanları İdari ve Mali Hizmetler Birimi hayata geçirmekte ve her yılın Ağustos ayında bunun planlanması yapılmaktadır. Daha sonra ihtiyaç doğrultusunda talep edilen hizmet, harcama yetkisi olan Strateji Geliştirme Daire Başkanı onayına çıkmaktadır. Sonrasında ise 4734 sayılı kanuna göre ihale işlemleri EKAP (Elektronik Kamu Alımlar Platformu) üzerinden yapılmaktadır. Bu aşamada tek sayıdan oluşan en az 3 kişinin olduğu Yaklaşık Maliyet Tespit Komisyonu kurulmaktadır. Bu komisyon piyasa fiyat araştırması yaparak, üç teklif almaktadır. Üç teklifin ortalaması yaklaşık maliyet olarak belirlenmektedir. İhale şartları, Hizmet Alımı İhaleleri Uygulama Yönetmeliği çerçevesinde gerçekleştirilmektedir.

Satın alma yolu veya diğer yollarla kurum dışından alınan her türlü hizmet faaliyetleri (idari ve destek hizmetleri) ve hizmet süreçleri 4734 sayılı Kamu İhale Kanunu'nun esas ve usullerine göre yürütülmektedir. Tedarik edilecek hizmete dair ihalenin konusu, işin (malın ve/veya hizmetin) teknik özellikleri, tedarik edilecek hizmetin kalitesi ve göz önünde tutulan diğer standartlar teknik şartname ile ortaya konulmaktadır. Teknik şartname, işin icrası ve muayene-kabul aşamalarında da uygulayıcılara bir dayanak teşkil etmektedir. Üniversiteye kurum dışından tedarik edilecek hizmetin iş tanımının yapılması, mal alımlarında yaklaşık maliyetin belirlenmesinde piyasa araştırmasının yapılması ve alınan hizmetin/malın, tedarik/teslim sürecinde gerekli muayene ve kontrollerin yapılması tedarik sürecine ilişkin kriterlerdir. Satın almaya ilişkin ihale duyuruları Üniversitemiz internet sayfasında yayınlanmaktadır. 5018 sayılı Kamu Mali Yönetimi ve Kontrol Kanunu ve 4734 sayılı Kamu İhale Kanunu. Üniversitemize kurum dışından tedarik edilen hizmetlerin kalitesi daha önceden belirlenerek, söz konusu hizmetlerin üniversiteye tedarik edilmesi 4734 sayılı Kamu İhale Kanunu ve ikincil mevzuatlar çerçevesinde gerçekleştirilmektedir.

Uygunluk için tek sayıdan oluşan en az 3 kişilik bir Muayene Kabul Komisyonu kurulmakta ve ayrıca da bir Kontrol Teşkilatı oluşturulmaktadır. Kontrol Teşkilatı belli aralıklarla hizmetlerin uygunluğunu kontrol etmektedir. Ancak, belirli bir şikayet veya eleştiri takibinde de hizmet uygunluğu kontrol edilmektedir. Ayrıca, sözleşmelerde belirtilen cezai müeyyidelerin caydırıcılığı

alınan teminatlar, hizmetlerin uygunluğu, kalitesi ve sürekliliğini güvence altına almaktadır.

Diğer yandan, dışarıdan alınan hizmetlerin kalite algısı, personel ve öğrencilere uygulanan memnuniyet anketleriyle ölçülmektedir.

## 5) Yönetimin Etkinliği ve Hesap Verebilirliği, Kamuoyunu Bilgilendirme

Üniversitemiz tarafından sunulan bütün lisans ve lisansüstü programlar, sertifikalı eğitim programları, düzenlenen konferans, sempozyum, panel, çalıştay, seminer vb. kurumsal etkinlikler ve bunlara ilişkin haber değeri taşıyan bilgilendirmeler, üniversitemizin resmi web sitesinde ([www.asbu.edu.tr](http://www.asbu.edu.tr)), sosyal medya hesaplarımızda ( twitter, instagram ve facebook için @asbuedu ismiyle) paylaşılmaktadır. Üniversitemizi ilgilendiren duyuru ve ilanlar da resmi web sitesinde güncel bir şekilde yayımlanmaktadır. Bunların dışında, basın bülteni de hazırlanarak ilgili kişi ve kurumlarla paylaşılmaktadır. Örnek basın bülteni ektedir.

Kamuoyu bilgilendirmelerinde somut veri, araştırma projelerinin yayınlanmış raporları, YÖK ve ÖSYM vb. ilişkili olduğumuz kurumların ilan ettiği istatistik bilgileri referans alınarak bilgi paylaşımları yapılmaktadır.

Toplumsal sorumluluk gereği olarak, belli aralıklarla hazırlanan İdare Faaliyet Raporu, İç Kontrol Güvence Beyanı, İç Kontrol Sistemi Değerlendirme Raporu, Kurumsal Mali Durum ve Beklentiler Raporu ve Kamu Yatırım İzleme ve Değerlendirme Raporu her yıl Üniversitemiz ve Strateji Geliştirme Daire Başkanlığı birimi internet sayfasında kamuoyu ile paylaşılarak bilgilerin tarafsızlığı ve nesnelligi güvence altına alınmaktadır. Bu kapsamda, kamuoyuna sunulan raporların doğru ve güncel hazırlanabilmesi için tüm birimlerden kurum içi yazışmalarla, ilgili bilgi ve belgeler toplanmakta, birimler arası iç yazışmalar yoluyla da bilgilerin güncelliği ve doğruluğu teyit edilmektedir.

*Amacı, “kalkınma planları ve programlarda yer alan politika ve hedefler doğrultusunda kamu kaynaklarının etkili, ekonomik ve verimli bir şekilde elde edilmesi ve kullanılmasını, hesap verebilirliği ve malî saydamlığı sağlamak üzere, kamu malî yönetiminin yapısını ve işleyişini, kamu bütçelerinin hazırlanmasını, uygulanmasını, tüm malî işlemlerin muhasebeleştirilmesini, raporlanmasını ve malî kontrolü düzenlemektir”* şeklinde belirlenen 5018 sayılı Kamu Mali Yönetimi ve Kontrol Kanununu çerçevesinde Yıllık Faaliyet Raporları, Yatırım Değerlendirme Raporu, Kesin Hesap ve benzeri raporlar, Hazine ve Maliye Bakanlığı ve Sayıştay Başkanlığı ve TBMM’ne sunulan raporlar hazırlanmakta ve kamuoyuna duyurulması adına web sayfamızdan yayımlanmaktadır. Ayrıca Hesap verme sorumluluğu kapsamında düzenlenen tablolar (Genel Yönetim Muhasebe Yönetmeliği Tabloları) Üniversitemiz Strateji Geliştirme Daire Başkanlığı internet sayfasında düzenli olarak güncellenerek kamuoyuna ilan edilmektedir

Üniversite genelinde, fakültelerde ve enstitülerde Yükseköğretim mevzuatı doğrultusunda yapılması öngörülen toplantılar mevzuata uygun olarak düzenli bir şekilde yapılmakta ve buralarda alınan kararlar yazılı hale getirilmektedir. Bunların dışında, yönetimde etkinliğin sağlanması için Rektör, Rektör Yardımcıları ve üniversite genel sekreteri düzenli bir şekilde en az haftada bir toplantı düzenlemektedirler. Bu toplantılarda yürütülecek faaliyetlerin planlanması yanında yürütülen ve yürütülmekte olan faaliyetlerin izlenmesi de sağlanmaktadır. Ayrıca, Rektör ve Rektör Yardımcıları, yürütülen faaliyetlerin planlanması, organizasyonu, yönlendirilmesi, koordinasyonu ve izlenmesi için haftada bir Fakülte Dekanları ile, ayda bir de ayrı ayrı olmak üzere Enstitüsü müdürleri, merkez müdürleri ve idari personel yöneticileri ile toplantı düzenlemektedirler. Yılda bir defa da bütün üniversite akademik personelinin katıldığı bir toplantı organize edilmekte ve gerçekleştirilmektedir.

- Kuruma Ait Belgeler
- İyileştirme Kanıtları

- o [güncel verileri kamuoyuyla nasıl ve hangi ortamlarda paylaşmaktadır.docx](#)
- o [hesap verebilirlik ve şeffaflık .docx](#)
- o [Kurum, kamuoyuna sunduğu bilgilerin tarafsızlığını ve nesnellliğini nasıl güvence altına almaktadır.docx](#)
- o [Yöneticilerin Liderlik Özellikleri.doc](#)

## 6. SONUÇ VE DEĞERLENDİRME

### 1) Sonuç ve Değerlendirme

Yapılan Kalite Yönetim çalışmaları sonucunda kalite güvence sistemi, araştırma, eğitim-öğretim ve yönetim sistemi alanlarında üniversitemizin güçlü ve iyileştirmeye açık yönleri ortaya çıkmıştır.

Kalite güvence sisteminin güçlü yönü olarak, kalite güvence sistemini oluşturmak ve yürütmek üzere komisyon ve alt çalışma grupları oluşturulmuş, görev dağılımı yapılmıştır. Komisyonun ve alt grupların çalışma usul ve esasları belirlenmiştir. Kalite Güvencesi Yönetmeliği hazırlanmış ve yürürlüğe girmiştir. Kalite Koordinasyon Birimi web sayfası oluşturulmuştur. Kalite Güvence sisteminde iç paydaşlara yönelik birim temsilcileri görevlendirilmiş ve sistemin birimlerden başlayarak farkındalığının artırılması sağlanmıştır. Kalite güvence sisteminin Kurumun tüm paydaşları tarafından benimsenmesi yönünde çalışmalar yapılmıştır. Üniversitemizin kalite politikası belirlenmiş ve web sitesinde paylaşılmıştır.

Kalite güvence sisteminde iyileştirmeye açık alanlar kapsamında kalite el kitabının hazırlanması, anahtar performans göstergelerinin oluşturulması, üniversite geneli ve akademik birim ve programlar düzeyinde paydaşların tanımlanarak geribildirimlerinin alınmasına yönelik sistem oluşturulması çalışmaları devam etmektedir.

Eğitim ve öğretimde ASBÜ'nün öğrencilerine kazandırmak istediği bilgi, beceri yetkinliklerin TYYÇ dikkate alınarak tanımlanmış olması, bütün programların Bologna sürecine uygun olarak tasarlanmış olması ve uygulanması, program kazanımları ve derslere ilişkin öğrenim kazanımları ile ders izlençlerinde ASBÜ genelinde standart oluşturulması, eğitimcilerin eğitimi ile ders veren akademisyenlerin tanımlanan bilgi, beceri ve yetkinliklere göre nasıl ders anlatabilecekleri konusudna bilgilendirme yapmış olması, sınav kağıtlarının standart hale getirilmesi, ders evraklarının dönem sonunda toplanabilir hale gelmesini sağlayacak Ders Rapor Formunun oluşturulması üstün yanlar olarak ifade edilebilir. Henüz bazı akademik birimlerde program açılmamış olması, açılmış olan programların oluşturulmasında ve iyileştirilmesinde paydaş görüşlerinin sistematik bir şekilde alınmasında yetersiz kalınması, program tasarım ve onay süreç tanımlarının tamamlanmamış olması iyileştirmeye açık alanlar olarak dile getirilebilir.

Araştırma alanında, ASBÜ'nün başlı başına bir araştırma üniversitesi misyonuyla kurulmuş olması ve bütün araştırma sürecini ve faaliyetlerini bu misyon doğrultusunda yürütüyor olması, bu bağlamda nitelikli yayın yapmanın ASBÜ genelinde önemli bir öncelik olması, araştırma projeleri hazırlanmasına yönelik bütün akademisyenler yüksek bir farkındalık olması, kısa bir geçmişi olmasına rağmen bünyesinde çok sayıda lisansüstü program açılmış olması, araştırma projelerini öğrencilerin dahil edilmesinin bir politika olarak benimsenmiş olması, çok sayıda araştırma merkezinin bulunması, farklı enstitülerde disiplinlerarası lisansüstü programların açılmış olması, güçlü yanlar olarak ön plana çıkmaktadır. Nitelikli yayının akademik personel seçiminde, atama ve yükseltmelerde ve performans izlemede temel şart olmasına karşın, henüz bunların yazılı standart haline getirilmemiş olması, çok sayıda araştırma merkezi olmasına karşın bunların etkinliğinin yeterince değerlendirilememesi, akademik performansın izlenmesine rağmen teşvikle ilgili etkili bir sistemin henüz oluşturulamamış olması, akademisyenlerin yurt-içi ve yurt dışı kongre vb etkinlikler

için görevlendirilmelerinin değerlendirilmesinde kurumsal bir sistem oluşturulmamış olması, araştırma ve proje geliştirme süreç tanımlarının henüz tamamlanmamış olması iyileştirmeye açık alanlar olarak ifade edilebilir.

İşlevsel bir organizasyon şemasının olması, hemen hemen bütün akademik personelin kurul ve komisyonlar aracılığıyla üniversite yönetim sürecine dahil edilmesi, iç kontrol eylem sürecinin etkin bir şekilde çalışıyor olması, öğrenci odaklı kaliteli bir öğrenim süreci yürütülüyor olması, kaynakların eğitim-öğretim ve araştırma amaçları ve faaliyetleri ile ilişkilendirerek stratejik bir anlayışla uzun dönemli bir bakış açısıyla ve belirli ilkelere göre değerlendirilmesi, akademik personel seçiminin nitelik ve performans gösterilerek özenle yapılması, birey ve birim hedeflerinin alt sınırlarının herkesçe bilinir ve anlaşılır bir şekilde belirgin olması, mali kaynakların şeffaf, hesap verebilir bir şekilde otomasyon sistemi ile yönetiliyor olması, bütün taşınmaz kayıtlarının güncel bir şekilde tutuluyor olması, internet üzerinden Elektronik Belge Yönetim Sistemi, Öğrenci Bilgi Sistemi, Akademik Bilgi Sistemi, Personel Bilgi Sistemi ve Kütüphane otomasyon sisteminin etkin bir şekilde kullanılabilir olması, ISO 27001 Bilgi Güvenlik sistemine sahip olunması, işlevsel ve kullanıma elverişli bir üniversite web sitesi geliştirilmiş ve bütün program ve eğitim bilgilerinin buradan izlenebilir olması, yasal çerçevede paylaşılması gereken her türlü dökümanın web sitesinde paylaşımına açık olması ASBÜ'nün yönetim sistemi açısından güçlü yanları olarak Kabul edilebilecektir. Buna karşın, akademik personel alımında belirin ilkelerin uygulanmasına karşın bunların yazılı kurallar haline getirilmemiş olması, Kurumun yöneticilerinin liderlik özelliklerini ve yetkinliklerini ölçmek, izlemek ve geliştirilmek için belirgin bir yöntemin henüz tasarlanmamış olması, süreç yönetimi kitabının henüz oluşturulmamış olması, idari personel alımında liyakatin ve performansın en önemli ölçüt olarak gözetilmesine karşın bunların yazılı ölçüt olarak tanımlanmamış olması, İdari personelin performanslarının değerlendirilmesinde kullanılan sistem ve tanımlı süreçlerin oluşturulma çalışmalarının henüz tamamlanmamış olması, tedarikçilerin performansını değerlendirmek üzere tanımlı süreçlerin henüz oluşturulmamış olması yönetim sistemi açısından iyileştirmeye açık alanlar olarak not edilebilecektir.