



2022 İDARE FAALİYET RAPORU

Şubat 2023 | ANKARA



ANKARA SOSYAL BİLİMLER ÜNİVERSİTESİ

2022 YILI İDARE FAALİYET RAPORU



ÜST YÖNETİCİ SUNUŞU



Ankara Sosyal Bilimler Üniversitesi, 2013 yılında Türkiye'nin başkentinde, sosyal bilimler alanlarındaki araştırmaların öncüsü olma hedefiyle kurulmuştur.

Araştırma odaklı, lisansüstü ağırlıklı, sürekli eğitimi destekleyen, kariyer gelişimine önem veren, çok dilliliği ve çok kültürlülüğü esas alan, bulunduğu çevrenin dönüşümüne katkı sağlayan, ilim ve irfana önem veren

Üniversitemiz, 7 Fakülte, 4 Enstitü, 1 Yüksekokul ve 21 Uygulama ve Araştırma Merkezi ile bilimsel ve akademik faaliyetlerini sürdürmektedir. 2022 yılında Üniversitemiz, 331 akademik ve 142 idari personel ile faaliyetini sürdürmüştür. Proje ve çalışmalarımızı ise istişare ve işbirliği kültürü içinde, katılımcı bir yönetim anlayışı çerçevesinde, herkesin beklenti ve görüşlerine değer vererek, tüm birimlerin katkı koyduğu komisyon ve kurulların katkısını alarak, şeffaflık ve hesap verilebilirlik ilkesiyle tüm paydaşlarımızın bilgisine sunmaya da özen gösteriyoruz.

Bilindiği üzere, 5018 sayılı Kamu Malî Yönetimi ve Kontrol Kanunu'nun 41. maddesinde, üst yöneticiler ve bütçeyle ödenek tahsis edilen harcama yetkililerince, hesap verme sorumluluğu çerçevesinde her yıl faaliyet raporu hazırlanacağı hüküm altına alınmıştır. Bu hüküm uyarınca hazırlanan 2022 Yılı Birim Faaliyet Raporları esas alınarak Üniversitemizin faaliyetleri, projeleri ve mali yönetim sonuçları Strateji Geliştirme Daire Başkanlığı tarafından konsolide edilmiş ve "2022 Yılı Ankara Sosyal Bilimler Üniversitesi İdare Faaliyet Raporu" hazırlanarak kamuoyunun bilgisine sunulmuştur.

Raporumuzda Ankara Sosyal Bilimler Üniversitesi'nin genel durumu, 2022 yılı içinde gerçekleştirilen eğitim ve araştırma faaliyetleri, Üniversitemiz tarafından sunulan hizmetler ile bütçe uygulama sonuçlarına verilmiştir. Bu anlamda "2022 Yılı İdare Faaliyet Raporu"nun faydalı olmasını temenni eder, hazırlanmasında katkısı olan herkese teşekkür ederim.

Prof. Dr. Musa Kazım ARICAN
Rektör



İÇİNDEKİLER

I - GENEL BİLGİLER.....	3
A- Misyon ve Vizyon.....	3
B- Yetki, Görev ve Sorumluluklar.....	5
C- İdareye İlişkin Bilgiler.....	21
1- Fiziksel Yapı.....	21
2- Teşkilat Yapısı.....	29
3- Bilgi ve Teknolojik Kaynaklar.....	30
4. İnsan Kaynakları.....	32
5- Sunulan Hizmetler.....	44
6- Yönetim ve İç Kontrol Sistemi	55
II- AMAÇ ve HEDEFLER.....	56
A- İdarenin Amaç ve Hedefleri.....	57
B- Temel Politikalar ve Öncelikler.....	58
C- Diğer Hususlar.....	59
III- FAALİYETLERE İLİŞKİN BİLGİ VE DEĞERLENDİRMELER.....	60
A- Mali Bilgiler.....	61
1- Bütçe Uygulama Sonuçları.....	61
2- Temel Mali Tablolara İlişkin Açıklamalar.....	69
3- Mali Denetim Sonuçları.....	71
B- Performans Bilgileri.....	70
1- Program, Alt Program, Faaliyet Bilgileri.....	71
2- Performans Sonuçlarının Değerlendirilmesi.....	73
3- Stratejik Planın Değerlendirilmesi	86
IV- KURUMSAL KABİLİYET ve KAPASİTENİN DEĞERLENDİRİLMESİ.....	114
A-Üstünlükler.....	115
B- Zayıflıklar.....	116
C- Değerlendirme.....	117
V- ÖNERİ VE TEDBİRLER.....	116
VI- EKLER.....	117







ASBÜ

I. GENEL BİLGİLER

ASBÜ



Misyon ve Vizyon

1. Misyon



1. Misyonumuz

Ankara Sosyal Bilimler Üniversitesi olarak misyonumuz, sosyal bilimler alanında eğitim, araştırma, girişimcilik ve toplumsal sorumluluk faaliyetleriyle bilimin, toplumun ve insanlığın ilerlemesine katkı sağlamaktır.



2. Vizyon



2. Vizyonumuz

Ankara Sosyal Bilimler Üniversitesi olarak vizyonumuz, bir ihtisas üniversitesi olarak gerçekleştirdiğimiz öncü çalışmalar ile sosyal bilimler alanının ilerlemesine liderlik yapmaktır.



A. Yetki, Görev ve Sorumluluklar

1. Yükseköğretim Kurumlarının Kuruluşu ve Görevleri

Üniversitelerin kuruluşu ve görevleri, Anayasamızın 130'uncu maddesi ve 2547 sayılı Yükseköğretim Kanunu'nun 3'üncü maddesinin (c), (d) ve 12'nci maddesinde belirlenmiştir.

Anayasa'mızın 130'uncu maddesi;

“Çağdaş eğitim-öğretim esaslarına dayanan bir düzen içinde milletin ve ülkenin ihtiyaçlarına uygun insan gücü yetiştirmek amacı ile; ortaöğretime dayalı çeşitli düzeylerde eğitim-öğretim, bilimsel araştırma, yayın ve danışmanlık yapmak, ülkeye ve insanlığa hizmet etmek üzere çeşitli birimlerden oluşan kamu tüzel kişiliğine ve bilimsel özerkliğe sahip üniversiteler Devlet tarafından kanunla kurulur.

Kanunda gösterilen usul ve esaslara göre, kazanç amacına yönelik olmamak şartı ile vakıflar tarafından, Devletin gözetim ve denetimine tabi yükseköğretim kurumları kurulabilir.”

2547 sayılı Yükseköğretim Kanunu'nun 3'üncü maddesinin (c) ve (d) fıkraları;

“MADDE 3.

c) Yükseköğretim Kurumları: Üniversiteler ile yüksek teknoloji enstitüleri ve bunların bünyesinde yer alan fakülteler, enstitüler, yüksekokullar, konservatuarlar, araştırma ve uygulama merkezleri ile bir üniversite veya yüksek teknoloji enstitüsüne bağlı meslek yüksekokulları ile bir üniversite veya yüksek teknoloji enstitüsüne bağlı olmaksızın ve kazanç amacına yönelik olmamak şartı ile vakıflar tarafından kurulan meslek yüksekokullarıdır. Yüksek teknoloji enstitüsü, özellikle teknoloji alanlarında yüksek düzeyde araştırma, eğitim-öğretim, üretim, yayın ve danışmanlık yapan, kamu tüzel kişiliğine ve bilimsel özerkliğe sahip bir yükseköğretim kurumudur.

d) Üniversite: Bilimsel özerkliğe ve kamu tüzel kişiliğine sahip yüksek düzeyde eğitim-öğretim, bilimsel araştırma, yayın ve danışmanlık yapan; fakülte, enstitü, yüksekokul ve benzeri kuruluş ve birimlerden oluşan bir yükseköğretim kurumudur.”

“Yükseköğretim Kurumlarının Görevleri” başlıklı 12'nci maddesi;

“MADDE 12. Bu kanundaki amaç ve ana ilkelere uygun olarak yükseköğretim kurumlarının görevleri;

a) Çağdaş uygarlık ve eğitim-öğretim esaslarına dayanan bir düzen içinde, toplumun ihtiyaçları ve kalkınma planları ilke ve hedeflerine uygun ve ortaöğretime dayalı çeşitli düzeylerde eğitim-öğretim, bilimsel araştırma, yayım ve danışmanlık yapmak,

b) Kendi ihtisas gücü ve maddi kaynaklarını rasyonel, verimli ve ekonomik şekilde kullanarak, milli eğitim politikası ve kalkınma planları ilke ve hedefleri ile Yükseköğretim Kurulu tarafından yapılan plan ve programlar doğrultusunda, ülkenin ihtiyacı olan dallarda ve sayıda insan gücü yetiştirmek,

c) Türk toplumunun yaşam düzeyini yükseltici ve kamuoyunu aydınlatıcı bilim verilerini söz, yazı ve diğer araçlarla yaymak,

d) Örgün, yaygın, sürekli ve açık eğitim yoluyla toplumun özellikle sanayileşme ve tarımda modernleşme alanlarında eğitilmesini sağlamak,

e) Ülkenin bilimsel, kültürel, sosyal ve ekonomik yönlerde ilerlemesini ve gelişmesini ilgilendiren sorunlarını, diğer kuruluşlarla işbirliği yaparak, kamu kuruluşlarına önerilerde bulunmak suretiyle öğretim ve araştırma konusu yapmak, sonuçlarını toplumun yararına sunmak ve kamu kuruluşlarınca istenecek inceleme ve araştırmaları sonuçlandırarak düşüncelerini ve önerilerini bildirmek,

f) Eğitim-öğretim seferberliği için de örgün, yaygın, sürekli ve açık eğitim hizmetini üstlenen kurumlara katkıda bulunacak önlemleri almak,

g) Yörelerindeki tarım ve sanayinin gelişmesine ve ihtiyaçlarına uygun meslek elemanlarının yetişmesine ve bilgilerinin gelişmesine katkıda bulunmak, sanayi, tarım ve sağlık hizmetleri ile diğer hizmetleri ile hizmetlerde modernleşmeyi, üretimde artışı sağlayacak çalışma ve programlar yapmak, uygulamak ve yapılanlara katılmak, bununla ilgili kurumlarla işbirliği yapmak ve çevre sorunlarına çözüm getirici önerilerde bulunmak,

h) Eğitim teknolojisini üretmek, geliştirmek, kullanmak, yaygınlaştırmak,

ı) Yükseköğretimin uygulamalı yapılmasına ait eğitim-öğretim esaslarını geliştirmek, döner sermaye işletmelerini kurmak, verimli çalıştırmak ve bu faaliyetlerin geliştirilmesine ilişkin gerekli düzenlemeleri yapmaktır.”

Üniversitemiz, Anayasamızla ve 2547 sayılı Yükseköğretim Kanunu ile verilen görevleri yerine getirmektedir.

2. Üniversite Organlarının Yetki, Görev ve Sorumlulukları

2.1. Rektör

2547 sayılı Kanununun 13'üncü maddesi uyarınca devlet üniversitelerinde rektör, Yükseköğretim Kurulu tarafından önerilecek, profesör olarak en az üç yıl görev yapmış üç aday arasından Cumhurbaşkanınca atanır. Bir aylık sürede önerilenlerden birisinin atanmaması ve Yükseköğretim Kurulu tarafından, iki hafta içinde yeni adaylar gösterilmemesi halinde Cumhurbaşkanınca doğrudan atama yapılır Rektörün süresi 4 yıldır. Süresi sona erenler aynı yöntemle yeniden atanabilirler. Ancak iki dönemden fazla aynı devlet üniversitesinde rektörlük yapılamaz.

Rektör, üniversite veya yüksek teknoloji enstitüsü tüzel kişiliğini temsil eder. Vakıflarca kurulan üniversitelerde rektör, mütevelli heyetinin Yükseköğretim Kuruluna teklifi ve Yükseköğretim Kurulunun olumlu görüşü üzerine Cumhurbaşkanı tarafından atanır.

Rektörlerin yaş haddi 67'dir. Ancak rektör olarak atanmış olanlara görev süreleri bitinceye kadar yaş haddi aranmaz.

Rektör görevi başından iki haftadan fazla uzaklaştığında Yükseköğretim Kuruluna bilgi verir. Göreve vekâlet altı aydan fazla sürerse yeni bir rektör atanır.

Görev, Yetki ve Sorumlulukları

- ✓ Üniversite kurullarına başkanlık etmek, yükseköğretim üst kuruluşlarının kararlarını uygulamak, üniversite kurullarının önerilerini inceleyerek karara bağlamak ve üniversiteye bağlı kuruluşlar arasında düzenli çalışmayı sağlamak,
- ✓ Her eğitim-öğretim yılı sonunda ve gerektiğinde üniversitesinin eğitim-öğretim, bilimsel araştırma ve yayım faaliyetleri hakkında Üniversitelerarası Kurula bilgi vermek,
- ✓ Üniversitenin yatırım programlarını, bütçesini ve kadro ihtiyaçlarını, bağlı birimlerinin ve üniversite yönetim kurulu ile senatonun görüş ve önerilerini aldıktan sonra hazırlamak ve Yükseköğretim Kuruluna sunmak,
- ✓ Gerekli gördüğü hallerde üniversiteyi oluşturan kuruluş ve birimlerde görevli öğretim elemanlarının ve diğer personelin görev yerlerini değiştirmek veya bunlara yeni görevler vermek,
- ✓ Üniversitenin birimleri ve her düzeydeki personeli üzerinde genel gözetim ve denetim görevini yapmak,

- ✓ Bu Kanunla kendisine verilen diğer görevleri yapmaktır.

Üniversitenin ve bağlı birimlerin öğretim kapasitesinin rasyonel bir şekilde kullanılmasında ve geliştirilmesinde, öğrencilere gerekli sosyal hizmetlerin sağlanmasında, gerektiği zaman güvenlik önlemlerinin alınmasında, eğitim-öğretim, bilimsel araştırma ve yayım faaliyetlerinin devlet kalkınma plan, ilke ve hedefleri doğrultusunda planlanıp yürütülmesinde, bilimsel ve idari gözetim ve denetimin yapılmasında ve bu görevlerin alt birimlere aktarılmasında, takip ve kontrol edilmesinde ve sonuçlarının alınmasında birinci derecede yetkili ve sorumludur.

2.2. Rektör Yardımcıları

Rektör, çalışmalarında kendisine yardım etmek üzere, üniversitesinin aylıklı profesörleri arasından en çok üç kişiyi rektör yardımcısı olarak seçer. Ancak, merkezi açık öğretim yapmakla görevli üniversitelerde, gerekli hallerde rektör tarafından beş rektör yardımcısı seçilebilir.

Rektör yardımcıları, rektör tarafından atanır.

Rektör, görevi başında olmadığı zaman yardımcılarında birisini yerine vekil bırakır.

2.3. Senato

Kuruluşu ve İşleyişi

2547 sayılı Kanununun 14'üncü maddesi uyarınca Senato, rektörün başkanlığında, rektör yardımcıları, dekanlar ve her fakülteden fakülte kurullarınca üç yıl için seçilecek birer öğretim üyesi ile rektörlüğe bağlı enstitü ve yüksekokul müdürlerinden teşekkül eder. Senato, her eğitim-öğretim yılı başında ve sonunda olmak üzere yılda en az iki defa toplanır. Rektör gerekli gördüğü hallerde senatoyu toplantıya çağırır.

Görevleri

Senato, Üniversitenin akademik organı olup aşağıdaki görevleri yapar:

- ✓ Üniversitenin eğitim-öğretim, bilimsel araştırma ve yayım faaliyetlerinin esasları hakkında karar almak,
- ✓ Üniversitenin bütününe ilgilendiren kanun ve yönetmelik taslaklarını hazırlamak veya görüş bildirmek,
- ✓ Rektörün onayından sonra Resmi Gazete'de yayımlanarak yürürlüğe girecek olan üniversite veya üniversitenin birimleri ile ilgili yönetmelikleri hazırlamak,

- ✓ Üniversitenin yıllık eğitim-öğretim programını ve takvimini inceleyerek karara bağlamak,
- ✓ Bir sınava bağlı olmayan fahri akademik unvanlar vermek ve fakülte kurumlarının bu konudaki önerilerini karara bağlamak,
- ✓ Fakülte kurulları ile rektörlüğe bağlı enstitü ve yüksekokul kurullarının kararlarına yapılacak itirazları inceleyerek karara bağlamak,
- ✓ Üniversite yönetim kuruluna üye seçmek,
- ✓ Bu Kanunla kendisine verilen diğer görevleri yapmaktır.

2.4. Üniversite Yönetim Kurulu

Kuruluşu ve İşleyişi

2547 sayılı Kanununun 15'inci maddesi uyarınca Üniversite Yönetim Kurulu; rektörün başkanlığında dekanlardan, üniversiteye bağlı değişik öğretim birim ve alanlarını temsil edecek şekilde senatoca dört yıl için seçilecek üç profesörden oluşur. Rektör gerektiğinde yönetim kurulunu toplantıya çağırır.

Görevleri

Üniversite yönetim kurulu idari faaliyetlerde rektöre yardımcı bir organ olup aşağıdaki görevleri yapar:

- ✓ Yükseköğretim üst kuruluşları ile senato kararlarının uygulanmasında, belirlenen plan ve programlar doğrultusunda rektöre yardım etmek,
- ✓ Faaliyet plan ve programlarının uygulanmasını sağlamak; üniversiteye bağlı birimlerin önerilerini dikkate alarak yatırım programını, bütçe tasarısı taslağını incelemek ve kendi önerileri ile birlikte rektörlüğe, vakıf üniversitelerinde ise mütevelli heyetine sunmak,
- ✓ Üniversite yönetimi ile ilgili rektörün getireceği konularda karar almak,
- ✓ Fakülte, enstitü ve yüksekokul yönetim kurullarının kararlarına yapılacak itirazları inceleyerek kesin karara bağlamak,
- ✓ Bu Kanunla verilen diğer görevleri yapmak.

3. Fakülte Organlarının Yetki, Görev ve Sorumlulukları

Fakülte, yüksek düzeyde eğitim-öğretim, bilimsel araştırma ve yayın yapan; kendisine birimler bağlanabilen bir yükseköğretim kurumudur ve kanunla kurulur.

3.1. Dekan

Atanması

2547 sayılı Kanun'un 16'ncı maddesi uyarınca fakültenin ve birimlerinin temsilcisi olan dekan, rektörün önereceği, üniversite içinden veya dışından üç profesör arasından Yükseköğretim Kurulunca üç yıl süre ile seçilir ve normal usul ile atanır. Süresi biten dekan yeniden atanabilir.

Dekan kendisine çalışmalarında yardımcı olmak üzere fakültenin aylıklı öğretim üyeleri arasından en çok iki kişiyi dekan yardımcısı olarak seçer. Ancak merkezi açıköğretim yapmakla görevli üniversitelerde, gerekli hallerde açıköğretim yapmakla görevli fakültenin dekanı tarafından dört dekan yardımcısı seçilebilir.

Dekan yardımcıları, dekanca en çok üç yıl için atanır.

Dekana, görevi başında olmadığı zaman yardımcılarında biri vekâlet eder. Göreve vekalet altı aydan fazla sürerse yeni bir dekan atanır.

Görev, Yetki ve Sorumlulukları

- ✓ Fakülte kurullarına başkanlık etmek, fakülte kurullarının kararlarını uygulamak ve fakülte birimleri arasında düzenli çalışmayı sağlamak,
- ✓ Her öğretim yılı sonunda ve istendiğinde fakültenin genel durumu ve işleyişi hakkında rektöre rapor vermek,
- ✓ Fakültenin ödenek ve kadro ihtiyaçlarını gerekçesi ile birlikte rektörlüğe bildirmek, fakülte bütçesi ile ilgili fakülte yönetim kurulunun da görüşünü aldıktan sonra rektörlüğe sunmak,
- ✓ Fakültenin birimleri ve her düzeydeki personel üzerinde genel gözetim ve denetim görevini yapmak,

- ✓ Bu Kanunla kendisine verilen diğer görevleri yapmaktır.

Fakültenin ve bağlı birimlerinin öğretim kapasitesinin rasyonel bir şekilde kullanılmasında ve geliştirilmesinde gerektiği zaman güvenlik önlemlerinin alınmasında, öğrencilerin gerekli sosyal hizmetlerinin sağlanmasında, eğitim-öğretim bilimsel araştırma ve yayım faaliyetlerinin düzenli bir şekilde yürütülmesinde, bütün faaliyetlerin gözetim ve denetiminin yapılmasında, takip ve kontrol edilmesinde ve sonuçlarının alınmasında rektöre karşı birinci derecede sorumludur. Dekanlarımızın ayrıca 5018 sayılı Kanunla getirilen Harcama Yetkililiğine ilişkin görev ve sorumlulukları da bulunmaktadır.

3.2. Fakülte Kurulu

Kuruluşu ve İşleyişi

2547 sayılı Kanun'un 17'nci maddesi uyarınca Fakülte Kurulu, dekanın başkanlığında fakülteye bağlı bölümlerin başkanları ile varsa fakülteye bağlı enstitü ve yüksekokul müdürlerinden ve üç yıl için fakülte'deki profesörlerin kendi aralarından seçecekleri üç, doçentlerin kendi aralarından seçecekleri iki, doktor öğretim üyelerinin kendi aralarından seçecekleri bir öğretim üyesinden oluşur.

Fakülte Kurulu normal olarak her yarıyıl başında ve sonunda toplanır.

Dekan gerekli, gördüğü hallerde fakülte kurulunu toplantıya çağırabilir.

Görev, Yetki ve Sorumlulukları

- ✓ Fakültenin eğitim-öğretim, bilimsel araştırma ve yayım faaliyetleri ve bu faaliyetlerle ilgili esasları, plan, program ve eğitim-öğretim takvimini kararlaştırmak,
- ✓ Fakülte yönetim kuruluna üye seçmek,
- ✓ Bu Kanunla verilen diğer görevleri yapmaktır.

3.3. Fakülte Yönetim Kurulu

Kuruluşu ve İşleyişi

2547 sayılı Kanunun 18'inci maddesi uyarınca Fakülte Yönetim Kurulu, dekanın başkanlığında fakülte kurulunun üç yıl için seçeceği üç profesör, iki doçent ve bir doktor öğretim üyesinden oluşur.

Fakülte yönetim kurulu dekanın çağırması üzerine toplanır.

Yönetim kurulu gerekli gördüğü hallerde geçici çalışma grupları, eğitim-öğretim koordinatörlükleri kurabilir ve bunların görevlerini düzenler.

Görev, Yetki ve Sorumlulukları

Fakülte yönetim kurulu, idari faaliyetlerde dekana yardımcı bir organ olup aşağıdaki görevleri yapar.

- ✓ Fakülte kurulunun kararları ile tespit ettiği esasların uygulanmasında dekana yardım etmek,
- ✓ Fakültenin eğitim-öğretim, plan ve programları ile takviminin uygulanmasını sağlamak,
- ✓ Fakültenin yatırım, program ve bütçe tasarısını hazırlamak,
- ✓ Dekanın fakülte yönetimi ile ilgili getireceği bütün işlerde karar almak,
- ✓ Öğrencilerin kabulü, ders intibakları ve çıkarılmaları ile eğitim-öğretim ve sınavlara ait işlemleri hakkında karar vermek,
- ✓ Bu Kanunla verilen diğer görevleri yapmaktır.

4. Enstitü Organlarının Yetki, Görev ve Sorumlulukları

Enstitü, üniversitelerde ve fakültelerde birden fazla benzer ve ilgili bilim dallarında lisansüstü, eğitim-öğretim, bilimsel araştırma ve uygulama yapan bir yükseköğretim kurumudur ve kanunla kurulurlar.

Enstitünün organları, enstitü müdürü, enstitü kurulu ve enstitü yönetim kuruludur.

- ✓ 2547 sayılı Kanununun 19'uncu maddesi uyarınca Enstitü Müdürü, üç yıl için ilgili fakülte dekanının önerisi üzerine rektör tarafından atanır. Rektörlüğe bağlı enstitülerde bu atama doğrudan rektör tarafından yapılır. Süresi biten müdür tekrar atanabilir.
- ✓ Müdürün, enstitüde görevli aylıklı öğretim elemanları arasından üç yıl için atayacağı en çok iki yardımcısı bulunur.

- ✓ Enstitü kurulu, müdürün başkanlığında, müdür yardımcıları ve enstitüyü oluşturan ana bilim dalı başkanlarından oluşur.
- ✓ Enstitü yönetim kurulu, müdürün başkanlığında, müdür yardımcıları, müdürce gösterilecek altı aday arasından enstitü kurulu tarafından üç yıl için seçilecek üç öğretim üyesinden oluşur.
- ✓ Müdüre vekâlet etme veya müdürlüğün boşalması hallerinde yapılacak işlem, dekanlarda olduğu gibidir.
- ✓ Enstitü müdürü, bu kanun ile dekanlara verilmiş olan görevleri enstitü bakımından yerine getirir.
- ✓ Enstitü kurulu ve enstitü yönetim kurulu, bu kanunla fakülte kurulu ve fakülte yönetim kuruluna verilmiş görevleri enstitü bakımından yerine getirirler.

5. Üniversite İdari Teşkilatının Yetki, Görev ve Sorumlulukları

2547 sayılı Yükseköğretim Kanunu'nun "Yönetim Örgütleri" başlıklı 51'inci maddesinde, üniversitelerde rektöre bağlı, merkez yönetim örgütünün başında bir genel sekreter ve hizmetlerin gerekli kıldığı daire başkanlıkları, müdürler, danışmanlar, hukuk müşavirleri, uzmanlar ile büro ve iç hizmet görevlerini yapmak üzere 657 sayılı Devlet Memurları Kanununa tabi memurlar ve diğer görevlilerin bulunacağı, daire başkanlıkları ve müdürlüklerin üniversitelerde yönetim kurulunun kararı ile genel hükümlere göre kurulacağı hükme bağlanmış olup yükseköğretim kurumlarında söz konusu maddeye göre kurulacak idari teşkilatın kuruluş ve görevlerine ilişkin esaslar, 124 sayılı Yükseköğretim Üst Kuruluşları ile Yükseköğretim Kurumlarının İdari Teşkilatı Hakkında Kanun Hükmünde Kararname ile düzenlenmiştir.

124 sayılı Kanun Hükmünde Kararname'nin 7'nci bölümünde yükseköğretim kurumlarının idari teşkilatı ve görevleri tanımlanmıştır.

5.1. Genel Sekreterlik

Genel Sekreterlik, bir Genel Sekreter ile en çok iki Genel Sekreter Yardımcısından ve bağılı birimlerden oluşur. Genel Sekreter, üniversite idari teşkilatının başıdır ve bu teşkilatın çalışmasından Rektöre karşı sorumludur. Genel Sekreterin, üniversite idari teşkilatının başı olarak yerine getireceği görevler dışında, kendisi veya kendisine bağılı birimler aracılığı ile aşağıdaki görevleri yerine getirir.

- ✓ Üniversite idari teşkilatında bulunan birimlerin verimli, düzenli ve uyumlu şekilde çalışmasını sağlamak,
- ✓ Üniversite Senatosu ile Üniversite Yönetim Kurulunda oya katılmaksızın raportörlük görevi yapmak; bu kurullarda alınan kararların yazılması, korunması ve saklanmasını sağlamak,
- ✓ Üniversite Senatosu ile Üniversite Yönetim Kurulunun kararlarını üniversiteye bağılı birimlere iletmek,
- ✓ Üniversite idari teşkilatında görevlendirilecek personel hakkında rektöre öneride bulunmak,
- ✓ Basın ve halkla ilişkiler hizmetinin yürütülmesini sağlamak,
- ✓ Rektörlüğün yazışmalarını yürütmek,
- ✓ Rektörlüğün protokol, ziyaret ve tören işlerini düzenlemek,
- ✓ Rektör tarafından verilecek benzeri görevleri yapmak.

5.2. Yapı İşleri ve Teknik Daire Başkanlığı Görevleri

- ✓ Üniversite bina ve tesislerinin projelendirme çalışmalarını koordine etmek ve uygulamak,
- ✓ İhale dosyalarını hazırlamak, yapı ve onarımla ilgili ihaleleri yürütmek,

- ✓ İhale edilen işlerin, teknik kontrollüğünü yaparak hakedişlerini düzenlemek, biten işlerin kabul işlemlerini yürütmek,
- ✓ Bitmiş binaların bakım ve onarım işlerini yürütmek,
- ✓ Üniversite çevre düzenleme çalışmalarını projelendirerek kampus yerleşim planına göre uygulamalarını yapmak,
- ✓ Üniversite kamulaştırma ve harita çalışmalarını yürütmek,
- ✓ Üniversitenin elektrik ve jeneratör işlerinin bakım, onarım ve işletmesini yapmak,
- ✓ Üniversitenin asansör, telefon santrali ve telefon tesisatları ile araçlarının bakımlarını, onarımlarını sağlamak,
- ✓ Verilecek diğer benzeri görevleri yerine getirmek.

5.3. Personel Daire Başkanlığı Görevleri

- ✓ İnsan gücü planlaması ve personel politikası ile ilgili çalışmalar yapmak, personel sisteminin geliştirilmesi ile ilgili önerilerde bulunmak,
- ✓ Üniversite personelinin atama, özlük ve emeklilik işleriyle ilgili işlemleri yapmak,
- ✓ İdari personelin hizmet öncesi ve hizmet içi eğitimi programlarını düzenlemek ve uygulamak,
- ✓ Verilecek benzeri görevleri yapmak.

5.4. İdari ve Mali İşler Daire Başkanlığı Görevleri

- ✓ Araç, gereç ve malzemenin temini ile ilgili hizmetleri yürütmek,
- ✓ Temizlik, aydınlatma, ısıtma, bakım, onarım ve benzeri hizmetleri yapmak,
- ✓ Sivil Savunma, güvenlik ve çevre kontrolü işlerini yürütmek,
- ✓ Verilecek benzeri görevleri yapmak.

5.5. Öğrenci İşleri Daire Başkanlığı Görevleri

- ✓ Üniversitemize yerleştirilen öğrencilerin yeni kayıt işlemlerini yapmak,
- ✓ Öğrencilere öğrenci kimliği düzenlemek,
- ✓ Otomasyon sistemine gerekli verileri girmek,
- ✓ Açılan dersleri alan öğrencilerin listesini oluşturmak ve internet üzerinde öğretim elemanlarına sunmak,
- ✓ Öğretim elemanlarının sınav sonrası verdiği notları otomasyon sistemine aktarmak,
- ✓ Her yarıyıl itibarıyla mezun olacak öğrencilerin mezuniyet işlemlerini yürütmek,
- ✓ Kayıt sildiren ve silecek duruma gelen öğrencilerin işlemlerini yapmak,
- ✓ Mezunlara diploma hazırlamak,
- ✓ Öğrenci belgesi vermek,
- ✓ Transkript düzenlemek,
- ✓ Verilecek diğer benzeri görevleri yerine getirmek.

5.6. Sağlık, Kültür ve Spor Daire Başkanlığı Görevleri

- ✓ Öğrencilerin ve personelin, sağlık işleri ve tedavileri ile ilgili hizmetleri yürütmek,
- ✓ Öğrencilerin ve personelin barınma, yemek ve benzeri ihtiyaçlarını karşılamak,
- ✓ Öğrencilerin ve personelin, spor, kültürel ve sosyal ihtiyaçlarını karşılayacak faaliyetleri düzenlemek.

5.7. Kütüphane ve Dokümantasyon Daire Başkanlığı Görevleri

- ✓ Üniversitemizde fakülte dekanları ve bölüm başkanları ile işbirliği yaparak, kütüphane koleksiyonunun en iyi şekilde gelişimini programlamak okuyucunun araştırmalarına yardımcı olabilecek yeni kaynakları belirlemek ve temin etmek,
- ✓ Kütüphane kaynak ve hizmetlerini teknolojik gelişmelere ve yeniliklere uygun olarak devamlı düzenlemek,
- ✓ Basılı-yazılı, görsel-ışitsel her türlü yayınların hizmete sunma işlemleri ile bibliyografik tarama çalışmalarını yapmak,
- ✓ Kütüphane personelinin hizmet içi eğitimini sürekli olarak sağlamak, kütüphane çalışmaları hakkında ilgililere rapor sunmak, kalite kayıtlarını tutmak ve değerlendirme notlarını yazmak,
- ✓ Her düzeydeki kullanıcıya kurum içinde ve kurum dışında hizmet vermek, diğer üniversite kütüphaneleri ve kurumlarla işbirliği yaparak, gelişmeleri takip etmek ve kütüphane kullanıcılarını bu bilgidan yararlandırmak,
- ✓ Okuyucunun araştırmalarına kolaylık sağlayacak uygun ortam hazırlamak, mevcut ve güncel bilgi kaynaklarından en iyi şekilde yararlanılmasını sağlamak,
- ✓ Kütüphane ile ilgili ödemeleri takip etmek ve bütçesini hazırlamak,
- ✓ Verilecek benzeri diğer görevleri yerine getirmek.

5.8. Bilgi İşlem Daire Başkanlığı Görevleri

- ✓ Üniversitedeki bilgi işlem sistemini işletmek; eğitim, öğretim ve araştırmalara destek olmak,
- ✓ Üniversitemizin var olan bilgi işlem ağ, yazılım ve donanım sistemleri ile ilgili altyapısını en verimli şekilde çalışır halde tutmak,

- ✓ Teknolojiyi yakından izleyerek Üniversitemiz idari, akademik birimleri ile öğrencilerine ve faaliyetleri kapsamında paydaş olduğu kişi ve kuruluşlara hizmet vermek,
- ✓ Bilişim alanındaki yeniliklere katkı sağlamak, yönlendirici olmak, tüm birimlerimizi gelişen teknolojiye uygun bilişim altyapısına kavuşturmak,
- ✓ Üniversitemiz birimlerinin temel yazılım ihtiyaçlarına destek vermek,
- ✓ Üniversitenin ihtiyaç duyacağı diğer bilgi işlem hizmetlerini yerine getirmek.

5.9. Hukuk Müşavirliği Görevleri

- ✓ Üniversitenin öğrencileri, diğer kişi ve kurumlarla olan anlaşmazlık ve uyuşmazlıklarında adli ve idari mercilerde üniversitenin haklarını savunmak,
- ✓ Üniversitenin tasarruflarının yürürlükteki kanunlara uygun olarak icrasında, idareye yardımcı olmak,
- ✓ Verilecek benzeri diğer görevleri yerine getirmek.

5.10. Strateji Geliştirme Daire Başkanlığı

Strateji Geliştirme Daire Başkanlığı 124 sayılı Kanun Hükmünde Kararnamede yer almamıştır. 24.12.2003 tarihli ve 25326 sayılı Resmi Gazete’de yayımlanan 5018 sayılı Kamu Mali Yönetimi ve Kontrol Kanunu’nun 60’ıncı maddesi ile, 24.12.2005 tarihli ve 26033 sayılı Resmi Gazete’de yayımlanan 5436 sayılı Kamu Mali Yönetimi ve Kontrol Kanunu ile Bazı Kanun ve Kanun Hükmünde Kararnamelerde Değişiklik Yapılması Hakkında Kanunu’nun 15’inci maddesine istinaden 01.01.2006 tarihinde üniversitelerde kurulmuştur. 18.02.2006 tarihli ve 26084 sayılı Resmi Gazete’de yayımlanan “Strateji Geliştirme Birimlerinin Çalışma Usul ve Esasları Hakkında Yönetmelik” hükümlerinde görevleri belirlenmiştir.

Görevleri

- ✓ Ulusal kalkınma strateji ve politikaları, yıllık program ve hükümet programı çerçevesinde idarenin orta ve uzun vadeli strateji ve politikalarını belirlemek, amaçlarını oluşturmak üzere gerekli çalışmaları yapmak,
- ✓ İdarenin görev alanına giren konularda performans ve kalite ölçütleri geliştirmek ve bu kapsamda verilecek diğer görevleri yerine getirmek,
- ✓ İdarenin yönetimi ile hizmetlerin geliştirilmesi ve performansla ilgili bilgi ve verileri toplamak, analiz etmek ve yorumlamak,
- ✓ İdarenin görev alanına giren konularda, hizmetleri etkileyecek dış faktörleri incelemek, kurum içi kapasite araştırması yapmak, hizmetlerin etkililiğini ve tatmin düzeyini analiz etmek ve genel araştırmalar yapmak,
- ✓ Yönetim bilgi sistemlerine ilişkin hizmetleri yerine getirmek,
- ✓ İdarede kurulmuşsa Strateji Geliştirme Kurulunun sekretarya hizmetlerini yürütmek,
- ✓ İdarenin stratejik plan ve performans programının hazırlanmasını koordine etmek ve sonuçlarının konsolide edilmesi çalışmalarını yürütmek,
- ✓ İzleyen iki yılın bütçe tahminlerini de içeren idare bütçesini, stratejik plan ve yıllık performans programına uygun olarak hazırlamak ve idare faaliyetlerinin bunlara uygunluğunu izlemek ve değerlendirmek,
- ✓ Mevzuatı uyarınca belirlenecek bütçe ilke ve esasları çerçevesinde, ayrıntılı harcama programı hazırlamak ve hizmet gereksinimleri dikkate alınarak ödeneğin ilgili birimlere gönderilmesini sağlamak,
- ✓ Bütçe kayıtlarını tutmak, bütçe uygulama sonuçlarına ilişkin verileri toplamak, değerlendirmek ve bütçe kesin hesabı ile malî istatistikleri hazırlamak,
- ✓ İlgili mevzuatı çerçevesinde idare gelirlerini tahakkuk ettirmek, gelir ve alacaklarının takip ve tahsil işlemlerini yürütmek,

- ✓ Genel bütçe kapsamı dışında kalan idarelerde muhasebe hizmetlerini yürütmek,
- ✓ Harcama birimleri tarafından hazırlanan birim faaliyet raporlarını da esas alarak idarenin faaliyet raporunu hazırlamak,
- ✓ İdarenin mülkiyetinde veya kullanımında bulunan taşınır ve taşınmazlara ilişkin icmal cetvellerini düzenlemek,
- ✓ İdarenin yatırım programının hazırlanmasını koordine etmek, uygulama sonuçlarını izlemek ve yıllık yatırım değerlendirme raporunu hazırlamak,
- ✓ İdarenin, diğer idareler nezdinde takibi gereken malî iş ve işlemlerini yürütmek ve sonuçlandırmak,
- ✓ Malî kanunlarla ilgili diğer mevzuatın uygulanması konusunda üst yöneticiye ve harcama yetkililerine gerekli bilgileri sağlamak ve danışmanlık yapmak,
- ✓ Ön malî kontrol faaliyetini yürütmek,
- ✓ İç kontrol sisteminin kurulması, standartlarının uygulanması ve geliştirilmesi konularında çalışmalar yapmak,
- ✓ Malî konularda üst yönetici tarafından verilen diğer görevleri yapmak.

6. Döner Sermaye İşletme Müdürlüğü Görevleri

- ✓ 2547 sayılı Kanunun 58'inci maddesi uyarınca, Döner Sermaye İşletme Yönetmeliği kapsamında faaliyetleri yürütmek.

B. İdareye İlişkin Bilgiler

1. Fiziksel Yapı

1.1. Taşınmazlar

Tablo 1: Üniversitemiz Faal Eğitim-Öğretim Birimlerinin Yerleşkelere Dağılımı

	EĞİTİM BİRİMİ	BULUNDUĞU YER
ENSTİTÜLER	Bölge Çalışmaları Enstitüsü	ULUS YERLEŞKESİ
	İslami Araştırmalar Enstitüsü	ULUS YERLEŞKESİ
	Sosyal Bilimler Enstitüsü	ULUS YERLEŞKESİ
	Sosyal Araştırmalar ve Yenilik Enstitüsü	ULUS YERLEŞKESİ
FAKÜLTELER	Sanat ve Tasarım Fakültesi	ULUS YERLEŞKESİ
	İletişim Fakültesi	ULUS YERLEŞKESİ
	Hukuk Fakültesi	ULUS YERLEŞKESİ
	Siyasal Bilgiler Fakültesi	ULUS YERLEŞKESİ
	Sosyal ve Beşeri Bilimler Fakültesi	ULUS YERLEŞKESİ
	Yabancı Diller Fakültesi	ULUS YERLEŞKESİ
	İslami İlimler Fakültesi	ULUS YERLEŞKESİ
YÜK SEK OKU L	Yabancı Diller Yüksekokulu	ULUS YERLEŞKESİ

Tablo 2: Mülkiyet Durumuna Göre Taşınmazlar

Yerleşke Adı	Mülkiyet Durumu (m ²)			2022 Yılı
	Üniversite	Hazine	Diğer	Toplam Alan (m ²)
ULUS YERLEŞKESİ	9256	45104,37		54360,37

Tablo 3: Kapalı Alanların Kullanım Amacına Göre Dağılımı

Yerleşke Adı	Hizmet Alanı (m ²)								Toplam Hizmet Alanı
	Eğitim	Sağlık	Barınma	Beslenme	Kültür	Spor	Bil. Tek. Arş.	Diğer	
ULUS	38.644	-	-	904	-	-	90	15.541	55.179

1.2. Eğitim Alanları

Tablo 4: Eğitim Alanı Sayıları

Eğitim Alanı	Kapasite	Kapasite	Kapasite	Kapasite	Kapasite	Kapasite	Toplam
	0-50	51-75	76-100	101-150	151-250	251-Üzeri	
Amfi	---	---	---	---	---	---	---
Sınıf	70	2	3	---	---	---	75
Atölye	---	---	---	---	---	---	---
Diğer	---	---	---	---	---	---	---
TOPLAM	70	2	3				75

Tablo 5: Eğitim Alanlarının Dağılımı

Eğitim Alanı	Kapasite 0-50 (m ²)	Kapasite 51-75 (m ²)	Kapasite 76-100 (m ²)	Kapasite 101-150 (m ²)	Kapasite 151-250 (m ²)	Kapasite e 251- Üzeri (m ²)	Toplam (m ²)
Amfi	---	---	---	---	---	---	---
Sınıf	2588,79	224,60			---	---	2813,39
Atölye	---	---	---	---	---	---	---
Toplantı Salonu	617,81		---	---	---	---	617,81
Diğer (... ..)	---	---	---	---	---	---	---
Laboratuvarlar	Eğitim Laboratuvarları	180,50	---	---	---	---	180,50
	Sağlık Laboratuvarları	---	---	---	---	---	---
	Araştırma Laboratuvarları	---	---	---	---	---	---
	Diğer (... ..)	---	---	---	---	---	---
TOPLAM	3387,10	224,60					3611,70

1.3. Sosyal Alanlar

1.3.1 Eğitim Amaçlı Bina ve Tesisler

Tablo 6: Eğitim Amaçlı Bina ve Tesisler

Bina ve Tesisin Niteliği	Bulunduğu Yerleşke	Adet	Kapasite(m ²)
Eğitim Amaçlı Bina M Blok, eski Sümerbank Binası, eski Valilik Binası ValilikEk Bina ,I Blok Binası ve L Blok	Ulus yerleşkesi	6	20.039,89
Dinlenme Amaçlı Bina VeTesisimiz Bulunmamaktadır.	---	---	---
TOPLAM		6	20.039,89

1.3.3. Toplantı ve Konferans Salonu Sayıları

Tablo 7: Toplantı ve Konferans Salonu Sayıları

	Toplantı Salonu		Konferans Salonu		Toplam	Toplam
	Adet	m ²	Adet	m ²	(Adet)	(m ²)
0-50	6	617,81	---	---		617,81
51-75			1	182,75		182,75
76-100	---	---	---	---	---	---
101-150	---	---	---	---	---	---
151-250	---	---	---	---	---	---
251-Üzeri	---	---	---	---	---	---
TOPLAM			---	---		800,56

1.4. Diğer Sosyal Alanlar

Tablo 8: Diğer Sosyal Alanlar

	Adet	Alan (m ²)	Kapasite (Kişi)
Öğrenci Toplulukları	40	400	400
Yemekhane	4	1200	1200
Kantinler ve Oyun Alanları	5	275	100
TOPLAM	49	1.875	1.700

1.5. Hizmet Alanları

Tablo 9: Hizmet Alanları

Hizmet Alanları	Ofis Sayısı	Kullanan Kişi Sayısı
Akademik Personel Hizmet Alanları	217	351
İdari Personel Hizmet Alanları	108	188
TOPLAM	335	539

1.6. Ambar ve Arşiv Alanları

Tablo 10: Ambar ve Arşiv Alanları

	Adet	Alan (m ²)
Depo	12	390
Arşiv	2	34
TOPLAM	14	424

1.7. Araziler

Tablo 11: . Araziler

Arazinin Adı	2022 Yılı Toplam Alan (m ²)	2022 Yılı Toplam Alan (m ²)
Orman	---	---
Bahçe	21260	21260
Tescil Harici Araziler	---	---
Diğer	---	---
Gölet	---	---
Kampüs Dışı Araziler	---	---
TOPLAM	21260	21260

1.8. Genel Alanlar

Tablo 12: Genel Alanlar

Alanın Adı	2022 Yılı Toplam Alan (m ²)
Meydan	-
Otopark	4.750
TOPLAM	4.750



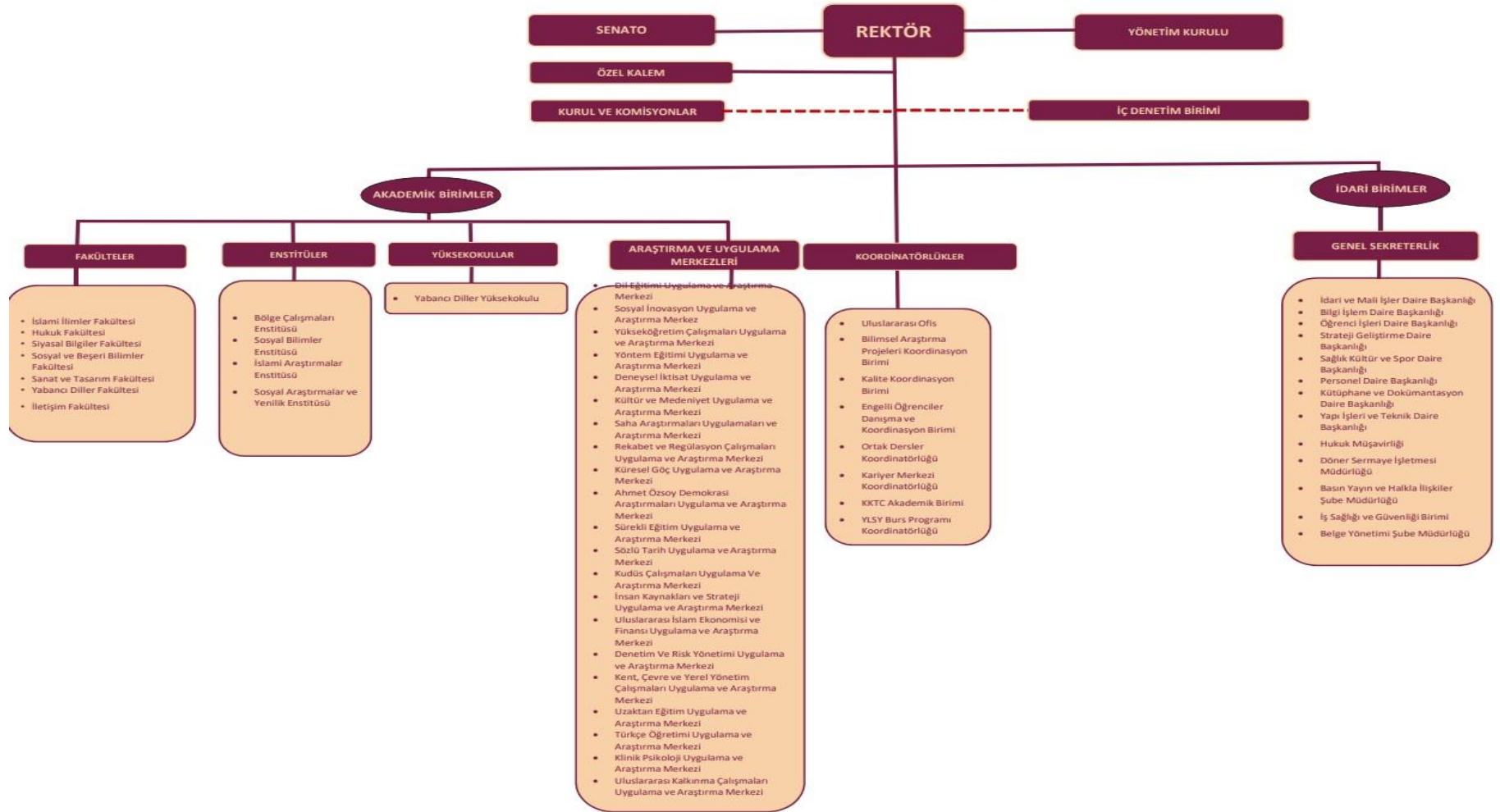
1.9. Yeni Yapılan Yapı ve Tesisler

Tablo 13: Yeni Eklenen Yapı ve Tesisler

Bina ve Tesisin Niteliđi	Bulunduđu Yerleşke	Toplam Alan (m ²)
L Blok	ULUS	7.030
TOPLAM		7.030

2. ASBÜ Teşkilat Şeması

ANKARA SOSYAL BİLİMLER ÜNİVERSİTESİ TEŞKİLAT ŞEMASI



3. Bilgi ve Teknoloji Kaynakları

3.1. Teknolojik Kaynaklar

Tablo 14: Teknolojik Kaynaklar

Teknolojik Kaynaklar	2021 Yılı (Adet)	2022 Yılı (Adet)	Artış Oranı(%)
Masaüstü Bilgisayar	612	713	%16,5
Dizüstü Bilgisayar	363	411	%13,2
Tablet	46	46	-
Cep Telefonu	2	2	-
Projeksiyon	36	37	%2,8
Barkot Yazıcı	8	8	-
Barkot Okuyucu	1	1	-
Yazıcı	182	192	%5,5
Fotokopi Makinesi	35	42	%20
Faks	8	8	-
Fotoğraf Makinesi	1	1	-
Kameralar	216	216	-
Televizyonlar	43	43	-
Tarayıcılar	51	52	%1,96
Evrak İmha makinası	42	42	-
Engelli Taşıma Aracı	4	4	-
Akıllı Tahta	59	91	%54,2
Telefon	512	622	%21,5
Buzdolabı	46	53	%15,2
Bilgisayar Laboratuvarı	3	5	%66,7



3.2. Kütüphane Kaynakları

Tablo 15: Kütüphane Kaynakları

	2021 Yılında Alınan Kütüphane Kaynakları			2022 Yılında Alınan Kütüphane Kaynakları		
	Basılı	Elektronik	Toplam	Basılı	Elektronik	Toplam
Kitap Sayısı	599	320	919	818	-	818
Abone Olunan Süreli Yayın Sayısı	-	-	-	-	-	-
Abone Olunan Veri Tabanı Sayısı		5	5		11	11
.....						
TOPLAM	599	325	924	818	11	829



3.3. Taşıtlar

Tablo 16: Taşıtlar

TAŞITIN CİNSİ	2021 Yılı	2022 Yılı
Otomobil	6	6
Transit	1	1
Pick-up	1	1
Otobüs	1	1
TOPLAM	9	9

4. İnsan Kaynakları

Tablo 17: Personel Sayıları

Personel Sınıfı	2019 Yılı	2020 Yılı	2021 Yılı	2022 Yılı	2022 Yılı'nın Önceki Yıla Göre Artış ve Azalışı (%)
Akademik Personel	258	273	308	331	%6,94
Yabancı Uyruklu Akademik Personel	24	23	20	20	0
İdari Personel	127	133	134	142	%5,97
4-B Sözleşmeli Personel	-	-	-	46	-
Sürekli İşçi	165	164	163	162	%-0,62
TOPLAM	574	593	625	701	%10,84

4.1. Akademik Personel

4.1.1. Akademik Personelin Kadro ve İstihdam Şekline Göre Dağılımı

Tablo 18: Akademik Personelin Kadro Dağılımı

UNVAN	Kadroların Doluluk Oranına Göre		
	Dolu	Boş	Toplam
Profesör	55	23	78
Doçent	52	17	69
Doktor Öğretim Üyesi	75	63	138
Öğretim Görevlisi	70	22	92
Araştırma Görevlisi	79	67	146
TOPLAM	331	192	523

4.1.2. Akademik Personelin Unvan Bazında Bölüm/Birimlere Göre Dağılımı

Üniversitemizin 2022 yılı itibarıyla çeşitli birimlerinde görev yapan Akademik personel sayıları ve kadroların istihdam şekillerine göre dağılımı aşağıdaki Tablo 19’da sunulmuştur.

Tablo 19: Akademik Personelin Unvan Bazında Dağılımı

Bölüm/Birim Adı	Profesör	Doçent	Doktor Öğretim Üyesi	Öğretim Görevlisi	Araştırma Görevlisi	Toplam
İslami İlimler Fakültesi	12	11	16	12	15	56
Hukuk Fakültesi	9	9	14	2	29	63
Siyasal Bilgiler Fakültesi	9	16	16	3	19	73
Sosyal ve Beşeri Bilimler Fakültesi	10	9	16	3	11	49
Yabancı Diller Fakültesi	4	3	6	2	4	19
Sanat ve Tasarım Fakültesi	1	-	1	-	-	2
ASBÜ Kuzey Kıbrıs Yerleşkesi Rektörlüğü	-	-	1	-	-	1
Yabancı Diller Yüksek Okulu	-	1	1	41	-	43
Bölge Çalışmaları	-	1	1	1	1	4

Enstitüsü						
Sosyal Bilimler Enstitüsü	-	1	3	-	-	4
İslami Araştırmalar Enstitüsü	-	1	1	-	-	2
Rektörlük	-	-	-	14	-	14
GENEL TOPLAM	55	52	75	70	79	331

4.1.3. Yabancı Uyruklu Akademik Personel

Üniversitemizin 2022 yılı Aralık ayı itibarıyla çeşitli birimlerinde görev yapan Yabancı Uyruklu Akademik personel sayıları aşağıdaki Tablo 20’de sunulmuştur.

Tablo 20: Yabancı Uyruklu Akademik Personel Dağılımı

Birim	Geldiği Ülke	Toplam Sayı
Yabancı Diller Fakültesi	Japonya	1
İslami İlimler Fakültesi	Suriye, Irak, Ürdün, Hindistan	5
Yabancı Diller Yüksekokulu	ABD, Irak, İran, Japonya, Suriye, Mısır, Pakistan, Tayvan, Ukrayna, Özbekistan	13
İslami Araştırmalar Enstitüsü	Kazakistan	1
TOPLAM		20

4.1.4. Akademik Personelin Yurtdışı ve Yurtiçi Görevlendirmeleri

Tablo 21: Akademik Personelin Yurtiçi ve Yurt Dışı Görevlendirmeleri

		Profesör	Doçent	Doktor Öğretim Üyesi	Öğretim Görevlisi	Araştırma Görevlisi	Yabancı Uyruklu Öğretim Elemanı	Toplam
657/Ek-25		-	2	-	-	1	-	3
2547/39	Yurtiçi	66	39	38	16	31	3	193

6245/14	Yurtdışı	20	21	13	10	15	-	79
	Yurtiçi	5	-	1	1	-	-	7
2547/38	Yurtdışı	3	-	-	-	-	-	3
	Yurtiçi	15	7	2	3	-	-	27
2547/37		4	-	-	-	-	-	4
2547/40-		638	376	364	55	10	19	1462
2547/40-		-	-	-	-	-	-	-
2547/40-		5	1	3	1	-	-	10
2547/40-		12	8	9	0	-	-	29
2547/31		-	-	-	0	-	-	-
GENEL TOPLAM		768	452	430	86	56	22	1817

Tablo 22: Üniversitemizde Görevlendirilen Akademik Personel

Görev Dayanağı	Profesör	Doçent	Doktor Öğretim Üyesi	Öğretim Görevlisi	Araştırma Görevlisi	Alanında Uzman	Toplam
2547/31	-	-	-	-	-	38	38
2547/35	-	-	-	-	3	-	3
2547/38	-	1	-	2	-	-	3
2547/39	-	-	-	-	3	-	3
2547/40-a	5	9	3	1	-	-	18
2547/40-b	1	-	-	-	-	-	1
2547/40-c	1	1	1	-	-	-	3

2547/40-d	4	3	6	-	-	-	13
657/Ek-25	-	-	-	-	-	-	0
GENEL TOPLAM	11	14	10	3	6	38	82

4.1.5. Akademik Personelin Yaş İtibarıyla Dağılımı

Tablo 23: Akademik Personelin Yaş İtibarıyla Dağılımı

ÜNİVANI	20-24 yaş		25-29 yaş		30-34 yaş		35-39 yaş		40-44 yaş		45 yaş üzeri		Toplam
	K	E	K	E	K	E	K	E	K	E	K	E	K+E
Profesör	-	-	-	-	-	-	-	-	-	3	9	43	55
Doçent	-	-	-	-	1	2	3	7	5	15	5	14	52
Doktor Öğr.Üyesi	-	-	-	-	9	9	11	8	7	15	6	10	75
Öğretim Görevlisi	-	-	4	4	7	9	23	8	4	1	5	5	70
Araştırma Görevlisi	1	1	17	23	14	20	-	1	1	1	-	-	79
Toplam Kişi Sayısı	1	1	21	27	31	40	37	24	17	35	25	72	331
Yüzde (%)	0,30	0,30	6,34	8,16	9,37	12,08	11,18	7,25	5,14	10,57	7,55	21,76	100

Tablo 23'te Akademik personelin yaş itibarıyla dağılımı incelendiğinde, %54,9'lük kısmının 40 yaş ve altında olduğu görülmektedir.

4.1.6. Akademik Personelin Hizmet Süreleri

Tablo 24: Akademik Personelin Hizmet Süreleri

ÜNVA NI	1-3 yıl		4-6 yıl		7-10 yıl		11-15 yıl		16-20 yıl		21 yıl üzeri		Top lam
	K	E	K	E	K	E	K	E	K	E	K	E	K+E
Profe sör	-	-	-	1	-	1	1	3	2	5	6	36	55
Doçe nt	2	3	-	6	6	9	2	6	2	8	2	6	52
Dokto r Öğr.Ü yesi	6	4	5	5	14	13	8	11	-	7	-	2	75
Öğret im Görev lisi	6	12	12	1	7	5	10	5	6	1	2	3	70
Araştır ma Görev lisi	16	23	8	15	8	6	1	1	-	1	-	-	79
Topla m Kişi Sayısı	30	42	25	28	35	34	22	26	10	22	10	47	331
Yüzde (%)	9,07	12,69	7,55	8,46	10,57	10,27	6,65	7,85	3,02	6,65	3,02	14,20	100



4.1.7. Akademik Personel Atamaları ve Ayrılmaları

Tablo 25: Birimlere Göre 2022 Yılında Atanan Akademik Personel Sayıları

Bölüm/Birim Adı	Profesör	Doçent	Doktor Öğretim Üyesi	Öğretim Görevlisi	Araştırma Görevlisi	Toplam
İslami İlimler Fakültesi	1	2	2	1	1	7
Hukuk Fakültesi	-	3	3	-	2	8
Siyasal Bilgiler Fakültesi	-	-	1	-	3	4
Sosyal ve Beşeri Bilimler Fakültesi	1	-	1	-	2	4
Yabancı Diller Fakültesi	-	1	1	-	2	4
Yabancı Diller Yüksekokulu	-	-	1	-	-	1
Doğu ve Afrika Araştırma Enstitüsü	-	-	-	3	-	3
Sosyal Bilimler Enstitüsü	-	1	1	-	-	2
Rektörlük	-	-	-	1	-	1
GENEL TOPLAM	2	7	10	5	10	34

Tablo 26: 2022 Yılında Ayrılan Akademik Personel

Ayrılma Nedeni	Profesör	Doçent	Doktor Öğretim Üyesi	Öğretim Görevlisi	Araştırma Görevlisi	Toplam
İsteğe Bağlı Emeklilik	1	-	-	-	-	1
Naklen Ayrılma	3	-	-	1	-	4
İstifa	-	-	3	2	4	9
Görev Süresi Bitenler	-	-	-	-	-	1
Kamu Gör. Çıkarma	-	-	-	-	1	1
GENEL TOPLAM	4	-	3	3	4	16

4.2. İdari Personel Kadro Dağılımı

Tablo 27: İdari Personelin Yıllar İtibarıyla Kadro Dağılımı

	2020 Yılı	2021 Yılı	2022 Yılı
Genel İdare Hizmetleri	107	107	111
Sağlık Hizmetleri Sınıfı	1	1	2
Teknik Hizmetleri Sınıf	22	23	25
Eğitim ve Öğretim Hizmetleri Sınıfı	-	-	-
Avukatlık Hizmetleri Sınıfı	-	-	1
Din Hizmetleri Sınıfı	-	-	-
Yardımcı Hizmetler Sınıfı	3	3	3
Toplam	133	134	142

Tablo 28: 2022 Yılı İdari Personel Kadro Durumu

	Dolu Kadro Sayısı			Boş Kadro Sayısı
	K	E	Toplam	
Genel İdare Hizmetleri	49	62	111	105
Sağlık Hizmetleri Sınıfı	2	-	2	7
Teknik Hizmetleri Sınıf	9	16	25	39
Eğitim ve Öğretim Hizmetleri Sınıfı	-	-	-	-
Avukatlık Hizmetleri Sınıfı	-	1	1	5
Din Hizmetleri Sınıfı	-	-	-	-
Yardımcı Hizmetler Sınıfı	1	2	3	1
Toplam	61	81	142	156

4.2.1. Engelli İdari Personel Hizmet Sınıflarına Göre Dağılımı

Tablo 29: Engelli Personelin Unvan ve Hizmet Sınıfına Göre Dağılımı

Hizmet Sınıfı	Engelli Personel Sayısı			Toplam Personele Oranı(%)
	K	E	Toplam	
Genel İdari Hizmetler	-	4	4	% 2,81
TOPLAM	-	4	4	% 2,81

4.2.2. İdari Personelin Eğitim Durumu

Tablo 30: İdari Personel Eğitim Durumu

	İlköğretim	Lise	Ön Lisans	Lisans	Yüksek Lisans ve Doktora	TOPLAM
Toplam Kişi Sayısı	2	5	9	91	35	142
Yüzde (%)	1,41	3,52	6,33	64,08	24,65	100

4.2.3. İdari Personelin Hizmet Süreleri

Tablo 31: İdari Personel Hizmet Süresi

	1 Yıl Altı	1-3 Yıl	4-6 Yıl	7-10 Yıl	11-15 Yıl	16-20 Yıl	21- Üzeri	TOPLAM
Toplam Kişi Sayısı	7	6	6	41	39	11	32	142
Yüzde (%)	4,93	4,23	4,23	28,87	27,46	7,75	22,53	100

4.2.4. İdari Personelin Yaş İtibarıyla Dağılımı

Tablo 32: İdari Personelin Yaş İtibarıyla Dağılımı

	21 - Altı	21-25 Yaş	26-30 Yaş	31-35 Yaş	36-40 Yaş	41-50 Yaş	51-Üzeri	TOPLAM
Toplam Kişi Sayısı	1	5	5	32	36	46	17	142
Yüzde (%)	0,70	3,52	3,52	22,54	25,35	32,39	11,97	100

4.2.5. İdari Personel Atamaları /Ayrılmaları

Tablo 33: 2022 Yılı Atanan İdari Personel Sayısının Hizmet Sınıfına Göre Dağılımı

	Açıktan	Nakil	İstisna	Toplam
İdari İdari Personel	11	2	-	13
TOPLAM	11	2	-	13

Tablo 34: 2022 Yılı Ayrılan İdari Personel Sayısı

	2022 Yılı Ayrılan İdari Personel Sayısı
Emekli	-
İstifa	2
Ölüm	-
Nakil	3
Diğer	-
TOPLAM	5

Tablo 35: İdari Personele Yönelik Düzenlenen Hizmet İçi Eğitim Programı

Eğitimin Konusu	Eğitimin Süresi (Gün)	Eğitimin Süresi (Saat)	Eğitime Katılan Kişi Sayısı
KVKK Eğitimi	1	3	100
Etkili Sunum Teknikleri Eğitimi	1	2	62
İş Yerinde Stres Eğitimi	11.01.2022 31.03.2022 tarihleri arasında CBİKO üzerinden uzaktan eğitim (17 Eğitim Ortalama 17 gün 17 saat)		Ortalama 500
Medya Okur Yazarlığı Eğitimi			
İnternet Bağlılığı			
Çatışma Yönetimi Eğitimi			
Stres Yönetimi Eğitimi			
Çalışanların Verimliliği Açısından Motivasyonun Önemi Eğitimi			
Kalite Yönetim Sistemi ve PUKÖ Döngüsü Eğitimi			
İş Yaşamında Erteleme Davranışı Eğitim			
Görev Verme / Delegasyon (Yetki Devri) / Geri Bildirim Verme /Geri Bildirim Alma Eğitimi			
Risk Alma / Problem Çözme ve Karar Verme / Sonuç Odaklılık			
Öz Yönetim / Durumsal Farkındalık Eğitimi / Amaca ve Hedefe Yönelik Çalışma			
İletişimin Gücü Farkındalık Eğitimi			
Hitabet ve Etkili Sunum Eğitimi			
Beden Dili ve İletişim Eğitimi			
Diaspora Politikaları ve Türk Diasporası			
Uluslararası Öğrenci Hareketliliği			
Covid-19 Hakkında Bilinmesi Gerekenler			
KVKK Başkanı Prof. Dr. Faruk Bilir ile Söyleşi Kişisel Verileri Koruma Kurumu Başkanlığı	01.04.2022- 30.06.2022	tarihleri arasında CBİKO üzerinden uzaktan	
Afet Farkındalık Eğitimi			
Birey ve Aileler İçin Afet Bilinci Eğitimi			

İlk Yardım Eğitimi	eğitim (7 Eğitim ortalama 7 gün 7 saat)	
Temel İş Sağlığı ve Güvenliği Eğitimi		
Müzakere Yöntemleri Eğitimi		
Kamu Görevlileri Etik Kurulu Eğitimi	01.07.2022- 30.09.2022 tarihleri arasında	
6245 sayılı Harcırah Kanunu Eğitimi		
4734 sayılı Kamu İhale Kanunu Eğitimi		
4735 sayılı Kamu İhale Sözleşmeleri Kanunu Eğitimi		
5018 sayılı Kamu Malî Yönetimi ve Kontrol Kanunu Eğitimi		



Finansal Tablo Okuma Eğitimi	CBİKO üzerinden uzaktan eğitim (7 Eğitim ortalama 7 gün 7 saat)		
Türkiye Muhasebe Standartları Eğitimi			
Genel Muhasebe Eğitimi			
Güvenli İçerik Eğitimi	01.10.2022-31.12.2022 tarihleri arasında CBİKO üzerinden uzaktan eğitim (19 Eğitim ortalama 19 gün 19saat)		
Ekran Bağımlılığı Eğitimi			
Ebeveynler İçin İnternet ve Sosyal Medyanın Bilinçli ve Güvenli Kullanımı Eğitimi			
Dijital Ortamda Bilgi Eğitimi			
Dijital Dünyada Bilinç Eğitimi			
Dijital Bağımlılık Eğitimi			
Çocuklara Yönelik Teknolojik Araç Seçimi ve Kullanımı Eğitimi			
Siber Zorbalık Nedir ve Nasıl Önlenir? Eğitimi			
Öğrenciler İçin İnternet ve Sosyal Medyanın Bilinçli Kullanımı Eğitimi			
İnternette Güvenlik Eğitimi			
Bilgi Teknolojilerine Giriş Eğitimi			
Bilgi İhbar Merkezi ve Sosyal Medya Şikayet Süreçleri Eğitimi			
5G ve Ötesi Çalışmaları Eğitimi			
İnternette Doğru ve Güvenilir Bilgiye Erişim Eğitimi			
İnternetin Bilinçli Kullanımı Eğitimi			
İnternet Kullanımında Ebeveyn-Çocuk İlişkisi Eğitimi			
Güvenli İnternet Hizmeti Eğitimi			
Siber Güvenlik Eğitimi			
Dijital Güvenlik Eğitimi			
Aday Memurların Temel Eğitime Hazırlayıcı Eğitimi	42	240	9
Eğiticiler Eğitimi	1	2	1
Trafik Güvenliliği Eğitimi	1	2	66
4857 sayılı İş Kanunu Kapsamında Disiplin İşlemleri	1	3	36
Sürekli İşçi ve 4-B Sözleşmeli Personel Yönelik Eğitim	3	21	208
Bireysel Gelişim Eğitimi	6	12	13
Memurların Disiplin Soruşturmaları ve Sorumlulukları Memur Suçları ve Kamu Görevlilerinin Ceza Sorumluluğu Eğitimi	2	4	154
Toplam	108	339	1149



Tablo 36: Sürekli İşçilerin Yıllar İtibarıyla Kadro Dağılımı

İstihdam Durumu	2019 Yılı	2020 Yılı	2021 Yılı	2022 Yılı
İşçi	165	164	163	162

5. Sunulan Hizmetler

5.1.Öğrencilere Sunulan Hizmetler

5.1.1. Eğitim Hizmetleri

5.1.1.1. Lisans Programları Öğrenci Sayıları

Tablo 37: 2022-2023 Yılı Eğitim-Öğretim Yılı Öğrenci Sayıları

Birim	1.Öğretim			2.Öğretim			TOPLAM		
	T	K	E	T	K	E	T	K	E
Fakülteler	3156	1895	1261	-	-	-	3156	1895	1261
Enstitüler	1551	754	797	-	-	-	1551	754	797
TOPLAM	4707	2649	2058	-	-	-	4707	2649	2058

5.1.1.2.Lisansüstü Öğrenci Sayıları

Tablo 38: Yüksek Lisans ve Doktora Programları Öğrenci Sayıları

Enstitü Adı	2021-2022 Eğitim-Öğretim Yılı Kayıtlı Olan Öğrenci Sayıları					
	Yüksek Lisans				Doktora	
	Tezli		Tezsiz			
	K	E	K	E	K	E
Sosyal Bilimler Enstitüsü	270	250	125	149	36	40
İslami Araştırmalar Enstitüsü	32	27	8	2	30	21
Bölge Çalışmaları Enstitüsü	8	15	-	-	-	-
GENEL TOPLAM	602		284		127	

5.1.1.3. Yabancı Dil Hazırlık Sınıfı Öğrenci Sayıları

Tablo 39: Yabancı Dil Hazırlık Sınıfı Öğrenci Sayıları

Birimler	I. Öğretim		I. Öğretim Toplamı
	Erkek	Kız	
Siyasal Bilgiler Fakültesi	156	138	294
Yabancı Diller Fakültesi	66	90	156
İslami İlimler Fakültesi	45	76	121
Sosyal ve Beşeri Bilimler Fakültesi	81	209	290
Hukuk Fakültesi	74	111	185
Enstitüler	357	347	704
KKTC Akademik Birimi	127	150	277
TOPLAM	906	1121	2027

5.1.1.4. Öğrenci Kontenjanları ve Doluluk Oranları

Tablo 40: Öğrenci Kontenjanları ve Doluluk Oranları

Birimin Adı	LYS Kontenjanı	LYS Sonucu Kayıt	Boş Kalan Kontenjan	Ek Kontenjan Kayıt Yaptıran	Toplam Kayıt	Doluluk Oranı(%)
Siyasal Bilgiler Fakültesi	240	245	0	4	249	%100
Yabancı Diller Fakültesi	140	140	0	1	141	%100
Hukuk Fakültesi	160	161	0	2	163	%100
İslami İlimler Fakültesi+ M.T.O.K	80+10	88	0	1	81	%100
Sosyal ve Beşeri Bilimler Fakültesi	250	246	4	10	256	%100
TOPLAM	880	880	4	18	890	%100

5.1.1.5. Yabancı Uyruklu Öğrencilerin Geldikleri Ülke ve Programlara Göre Dağılımı

Tablo 41: Yabancı Uyruklu Öğrencilerin Geldikleri Ülke ve Programlara Göre Dağılımı

Programın Adı/ Birim	Geldiği Ülke	Cinsiyeti		Toplam
		Kız	Erkek	
Lisans /Lisansüstü Programı				
Siyasal Bilgiler Fakültesi	A.B.D.	1	1	2
Siyasal Bilgiler Fakültesi	Afganistan	3	1	4
Siyasal Bilgiler Fakültesi	Almanya	-	2	2
Siyasal Bilgiler Fakültesi	Arnavutluk	1	-	1
Siyasal Bilgiler Fakültesi	Azerbaycan	2	3	5
Siyasal Bilgiler Fakültesi	Bangladeş	-	1	1
Siyasal Bilgiler Fakültesi	Burundi	-	1	1
Siyasal Bilgiler Fakültesi	Cubiti	1	-	1
Siyasal Bilgiler Fakültesi	Endonezya	1	1	2
Siyasal Bilgiler Fakültesi	Etiyopya	1	5	6
Siyasal Bilgiler Fakültesi	Fas	-	1	1
Siyasal Bilgiler Fakültesi	Gambia	1	2	3
Siyasal Bilgiler Fakültesi	Hindistan	-	1	1
Siyasal Bilgiler Fakültesi	İran	2	1	3
Siyasal Bilgiler Fakültesi	Japonya	1	-	1

Siyasal Bilgiler Fakültesi	Kazakistan	4	1	5
Siyasal Bilgiler Fakültesi	Kırgızistan	3	-	3
Siyasal Bilgiler Fakültesi	Liberya	-	1	1
Siyasal Bilgiler Fakültesi	Malavi	-	1	1
Siyasal Bilgiler Fakültesi	Mali	-	1	1
Siyasal Bilgiler Fakültesi	Mısır	1	1	2
Siyasal Bilgiler Fakültesi	Moğolistan	-	1	1
Siyasal Bilgiler Fakültesi	Moritanya	-	1	1
Siyasal Bilgiler Fakültesi	Pakistan	1	1	2
Siyasal Bilgiler Fakültesi	Rusya	-	1	1
Siyasal Bilgiler Fakültesi	Senegal	-	1	1
Siyasal Bilgiler Fakültesi	Somali	1	5	6
Siyasal Bilgiler Fakültesi	Sudan	2	-	2
Siyasal Bilgiler Fakültesi	Suriye	-	1	1
Siyasal Bilgiler Fakültesi	Tayland	-	1	1
Siyasal Bilgiler Fakültesi	Tunus	1	-	1
Siyasal Bilgiler Fakültesi	Ürdün	1	1	2
Siyasal Bilgiler Fakültesi	Yunanistan	1	-	1
Yabancı Diller Fakültesi	A.B.D.	1	-	1
Yabancı Diller Fakültesi	Afganistan	1	-	1
Yabancı Diller Fakültesi	Almanya	1	-	1
Yabancı Diller Fakültesi	Arnavutluk	1	-	1
Yabancı Diller Fakültesi	Endonezya	-	1	1
Yabancı Diller Fakültesi	Irak	1	-	1
Yabancı Diller Fakültesi	İngiltere	1	-	1
Yabancı Diller Fakültesi	İran	2	1	3
Yabancı Diller Fakültesi	İtalya	1	-	1
Yabancı Diller Fakültesi	Kırgızistan	1	-	1
Yabancı Diller Fakültesi	Litvanya	1	-	1
Yabancı Diller Fakültesi	Somali	1	-	1
Yabancı Diller Fakültesi	Sudan	1	-	1
Yabancı Diller Fakültesi	Türkmenistan	-	2	2
Yabancı Diller Fakültesi	Ürdün	-	1	1
Hukuk Fakültesi	Azerbaycan	1	1	2
Hukuk Fakültesi	Endonezya	-	1	1
Hukuk Fakültesi	Fransa	-	1	1
Hukuk Fakültesi	İspanya	-	1	1
Hukuk Fakültesi	Özbekistan	-	3	3
Hukuk Fakültesi	Türkmenistan	1	-	1
Hukuk Fakültesi	Ürdün	1	-	1
Hukuk Fakültesi	Yemen	-	1	1
İslami İlimler Fakültesi	A.B.D	1	-	1
İslami İlimler Fakültesi	Bangladeş	1	1	2
İslami İlimler Fakültesi	Benin	-	1	1
İslami İlimler Fakültesi	Bosna-Hersek	-	1	1
İslami İlimler Fakültesi	Endonezya	1	2	3
İslami İlimler Fakültesi	Filistin	1	-	1
İslami İlimler Fakültesi	Gambia	-	1	1
İslami İlimler Fakültesi	Gine	-	1	1



İslami İlimler Fakültesi	Gine Bissau	-	1	1
İslami İlimler Fakültesi	Gürcistan	1	-	1
İslami İlimler Fakültesi	Hindistan	-	1	1
İslami İlimler Fakültesi	Irak	-	1	1
İslami İlimler Fakültesi	Kazakistan	-	1	1
İslami İlimler Fakültesi	Kırgızistan	-	1	1
İslami İlimler Fakültesi	Makedonya	-	1	1
İslami İlimler Fakültesi	Malezya	1	-	1
İslami İlimler Fakültesi	Nepal	-	1	1
İslami İlimler Fakültesi	Nijer	-	1	1
İslami İlimler Fakültesi	Nijerya	1	-	1
İslami İlimler Fakültesi	Özbekistan	2	-	2
İslami İlimler Fakültesi	Pakistan	1	2	3
İslami İlimler Fakültesi	Rusya	1	-	1
İslami İlimler Fakültesi	Somali	-	1	1
İslami İlimler Fakültesi	Ürdün	1	1	2
İslami İlimler Fakültesi	Yemen	-	1	1
Bölge Çalışmaları Enstitüsü	Azerbaycan	-	1	1
Bölge Çalışmaları Enstitüsü	Kamerun	-	1	1
Bölge Çalışmaları Enstitüsü	Kongo	-	1	1
Bölge Çalışmaları Enstitüsü	Malezya	1	-	1
Bölge Çalışmaları Enstitüsü	Nijerya	-	1	1
Bölge Çalışmaları Enstitüsü	Suriye	1	-	1
Bölge Çalışmaları Enstitüsü	Tayland	-	1	1
İslami Araştırmalar Enstitüsü	Afganistan	2	1	3
İslami Araştırmalar Enstitüsü	Bangladeş	-	1	1
İslami Araştırmalar Enstitüsü	Bosna-Hersek	1	-	1
İslami Araştırmalar Enstitüsü	Burkina Faso	-	1	1
İslami Araştırmalar Enstitüsü	Cezayir	1	-	1
İslami Araştırmalar Enstitüsü	Etiyopya	-	2	2
İslami Araştırmalar Enstitüsü	Irak	-	1	1
İslami Araştırmalar Enstitüsü	İsveç	1	-	1
İslami Araştırmalar Enstitüsü	Kenya	-	1	1
İslami Araştırmalar Enstitüsü	Kırgızistan	1	-	1
İslami Araştırmalar Enstitüsü	Libya	1	-	1
İslami Araştırmalar Enstitüsü	Makedonya	-	1	1
İslami Araştırmalar Enstitüsü	Malezya	1	-	1
İslami Araştırmalar Enstitüsü	Mali	-	1	1
İslami Araştırmalar Enstitüsü	Mısır	-	1	1
İslami Araştırmalar Enstitüsü	Moritanya	-	1	1
İslami Araştırmalar Enstitüsü	Nijer	-	1	1
İslami Araştırmalar Enstitüsü	Nijerya	-	1	1
İslami Araştırmalar Enstitüsü	Özbekistan	-	1	1
İslami Araştırmalar Enstitüsü	Pakistan	1	1	2
İslami Araştırmalar Enstitüsü	Somali	2	1	3
İslami Araştırmalar Enstitüsü	Sudan	-	1	1
İslami Araştırmalar Enstitüsü	Suriye	-	1	1
İslami Araştırmalar Enstitüsü	Uganda	-	1	1



İslami Araştırmalar Enstitüsü	Ürdün	-	1	1
İslami Araştırmalar Enstitüsü	Yemen	-	1	1
Sosyal Bilimler Enstitüsü	A.B.D.	-	1	1
Sosyal Bilimler Enstitüsü	Afganistan	3	6	9
Sosyal Bilimler Enstitüsü	Almanya	1	-	1
Sosyal Bilimler Enstitüsü	Arnavutluk	1	1	2
Sosyal Bilimler Enstitüsü	Avusturya	-	1	1
Sosyal Bilimler Enstitüsü	Azerbaycan	6	3	9
Sosyal Bilimler Enstitüsü	Belçika	-	1	1
Sosyal Bilimler Enstitüsü	Benin	-	1	1
Sosyal Bilimler Enstitüsü	Bosna-Hersek	-	1	1
Sosyal Bilimler Enstitüsü	Bulgaristan	1	-	1
Sosyal Bilimler Enstitüsü	Endonezya	2	2	4
Sosyal Bilimler Enstitüsü	Estonya	-	1	1
Sosyal Bilimler Enstitüsü	Etiyopya	1	2	3
Sosyal Bilimler Enstitüsü	Fas	2	-	2
Sosyal Bilimler Enstitüsü	Filistin	1	1	2
Sosyal Bilimler Enstitüsü	Fransa	-	1	1
Sosyal Bilimler Enstitüsü	Gabon	-	1	1
Sosyal Bilimler Enstitüsü	Gambia	-	2	2
Sosyal Bilimler Enstitüsü	Gana	-	2	2
Sosyal Bilimler Enstitüsü	Hindistan	-	1	1
Sosyal Bilimler Enstitüsü	Irak	-	1	1
Sosyal Bilimler Enstitüsü	İngiltere	1	-	1
Sosyal Bilimler Enstitüsü	İran	2	4	6
Sosyal Bilimler Enstitüsü	Kamerun	1	1	2
Sosyal Bilimler Enstitüsü	Kazakistan	2	-	2
Sosyal Bilimler Enstitüsü	Kenya	1	2	3
Sosyal Bilimler Enstitüsü	Kolombiya	-	1	1
Sosyal Bilimler Enstitüsü	Kosova	-	1	1
Sosyal Bilimler Enstitüsü	Liberya	-	1	1
Sosyal Bilimler Enstitüsü	Mali	-	1	1
Sosyal Bilimler Enstitüsü	Mısır	1	-	1
Sosyal Bilimler Enstitüsü	Moğolistan	-	1	1
Sosyal Bilimler Enstitüsü	Nijer	-	1	1
Sosyal Bilimler Enstitüsü	Nijerya	1	-	1
Sosyal Bilimler Enstitüsü	Özbekistan	1	-	1
Sosyal Bilimler Enstitüsü	Pakistan	3	2	5
Sosyal Bilimler Enstitüsü	Rusya	2	1	3
Sosyal Bilimler Enstitüsü	Sierra Leone	-	2	2
Sosyal Bilimler Enstitüsü	Somali	1	3	4
Sosyal Bilimler Enstitüsü	Sudan	-	2	2
Sosyal Bilimler Enstitüsü	Suriye	3	-	3
Sosyal Bilimler Enstitüsü	Tacikistan	-	1	1
Sosyal Bilimler Enstitüsü	Tanzanya	-	2	2
Sosyal Bilimler Enstitüsü	Tayland	1	-	1
Sosyal Bilimler Enstitüsü	Ürdün	1	2	3
Sosyal Bilimler Enstitüsü	Venezuela	-	1	1
Sosyal Bilimler Enstitüsü	Vietnam	-	1	1



Sosyal Bilimler Enstitüsü	Yemen	-	9	9
Sosyal Bilimler Enstitüsü	Yunanistan	-	1	1
Sosyal Bilimler Enstitüsü	Zambia	1	2	3
Sosyal ve Beşeri Bilimler Fakültesi	Afganistan	-	1	1
Sosyal ve Beşeri Bilimler Fakültesi	Almanya	-	1	1
Sosyal ve Beşeri Bilimler Fakültesi	Endonezya	3	1	4
Sosyal ve Beşeri Bilimler Fakültesi	Irak	1	-	1
Sosyal ve Beşeri Bilimler Fakültesi	Karadağ	1	-	1
Sosyal ve Beşeri Bilimler Fakültesi	Kazakistan	2	-	2
Sosyal ve Beşeri Bilimler Fakültesi	Kongo	1	-	1
Sosyal ve Beşeri Bilimler Fakültesi	Libya	1	-	1
Sosyal ve Beşeri Bilimler Fakültesi	Mısır	1	-	1
Sosyal ve Beşeri Bilimler Fakültesi	Somali	1	-	1
Sosyal ve Beşeri Bilimler Fakültesi	Suriye	1	-	1
Sosyal ve Beşeri Bilimler Fakültesi	Zimbabve	1	-	1

5.1.1.6. Yatay ve Dikey Geçişle Gelen Öğrenci Sayıları

Tablo 42: Yatay ve Dikey Geçişle Gelen Öğrenci Sayıları

	Yatay Geçişle Gelen Öğrenci Sayısı			Dikey Geçişle Gelen Öğrenci Sayısı		
	K	E	T	K	E	T
Fakülteler	25	21	46	12	10	22
Enstitüler	8	4	12	-	-	-
TOPLAM	33	25	58	12	10	22

5.1.1.7. Çift Ana dal ve Yan dal Programına Katılan Öğrenci Sayıları

Tablo 43: Çift Ana dal ve Yan dal Programına Katılan Öğrenci Sayıları

Birim	2021-2022			2022-2023		
	Çift Anadal	Yandal	Toplam	Çift Anadal	Yandal	Toplam
Siyasal Bilgiler Fak.	1	3	4	2	4	6
Yabancı Diller Fak.	-	-	-	-	-	-
Sosyal ve Beşeri Bilimler Fak.	1	1	2	-	2	2
Hukuk Fak.	-	2	2	-	-	-
İslami İlimler Fak.	2	1	3	-	1	1
TOPLAM	4	7	11	2	7	9

5.1.1.7. Üniversiteden Ayrılan Öğrenci Sayıları

Tablo 44: Üniversiteden Ayrılan Öğrenci Sayıları

	Kendi İsteği ile Ayrılan	Öğrenim Ücreti ve Katkı Payı Yatırmayanlar	Başarısızlık (Azami Süre)	Yatay Geçiş	Diğer (Mezun)	Toplam
Fakülteler	57	-	113	172	118	460
Enstitüler	56	-	9	4	211	280
TOPLAM	113	-	122	176	329	740

5.1.2. Beslenme Hizmeti

Tablo 45: Beslenme Hizmeti

YEMEK HİZMETİ SUNULAN MERKEZLER	YEMEK ADEDİ	
	PERSONEL	ÖĞRENCİ
Yemekhaneler	17.991	58.772
TOPLAM	17.991	58.772

5.1.6. İktisadi İşletme Müdürlüğü

Tablo 46: İdari Personel

İdari Personel	Sayısı
İktisadi İşletme Müdürü	1
Sigortalı işçi	-
Görevli işçi	3
TOPLAM	4

Ankara Sosyal Bilimler Üniversitesi Sağlık, Kültür ve Spor Dairesi Başkanlığı İktisadi İşletme Müdürlüğü Yönetim Kurulunun 06.09.2016 tarih ve 2016/202-A no'lu Kararı ile kurulmuştur.

5.1. Araştırma Hizmetleri

Tablo 47: Bilimsel Araştırma Projeleri

Projeler	Bilimsel Araştırma Proje Sayısı						
	Önceki Yılda Devreden Proje	Yıl İçinde Eklenen Proje	Toplam	Yıl İçinde Tamamlanan Proje	Toplam Ödenek TL	Harcanan Ödenek TL	Kalan Ödenek TL
TÜBİTAK	2	1	3	4	795.345,36 TL	431.037,02 TL	364.308,34 TL
BİLİMSEL ARAŞTIRMA PROJELERİ	9	6	15	4	720.796,78 TL	232.074,80 TL	488.721,98 TL
KALKINMA AJANSI	-	-	-	-	-	-	-
YTB	1	10	1	1	115.200,00 TL	94.684,00 TL	20.516,00 TL
TOPLAM	11	17	19	9	1.631.342,14 TL	757.795,82 TL	873.546,32 TL

Tablo 47'de dış proje desteklerine ait bilgilere yer verilmektedir.

Tablo 48: Editörlük ve Hakemlik Yapan Öğretim Üyesi Sayıları

Birimler	Editörlük/Hakemlik Yapan Öğretim Üyesi Sayısı	Editörlük/Hakemlik Yapılan Kitap Sayısı	Dergi Hakemliği Yapan Öğretim Üyesi Sayısı	Hakemliği Yapılan Dergi Sayısı
İslami İlimler Fakültesi	20	25	18	109
Hukuk Fakültesi	-	-	-	-
Sosyal ve Beşeri Bilimler Fakültesi	7	2	5	5
Yabancı Diller Fakültesi	5	2	6	21
Siyasal Bilgiler Fakültesi	16	13	17	41
Sosyal bilimler Enstitüsü	-	-	4	4
Bölge Çalışmaları Enstitüsü	-	-	-	-
TOPLAM	48	42	50	180

5.4. İdari Hizmetler

Tablo 49: İhale Bilgileri

İhale Türü (Bütçe Kodu)	İhale Usülleri										Doğrudan Temin 4734/22-d	Doğrudan Temin 4734/22-a-b-c-h	DMO Alımı				
	Açık İhale 4734/19			Belli İstekliler Arasında İhale 4734/20			Pazarlık Usulü 4734/21			Genel Toplam							
	Sonuçlanan İhale Sayısı	İptal Edilen İhale Sayısı	İhalelerin Tutarı (TL)	Sonuçlanan İhale Sayısı	İptal Edilen İhale Sayısı	İhalelerin Tutarı (TL)	Sonuçlanan İhale Sayısı	İptal Edilen İhale Sayısı	İhalelerin Tutarı (TL)	Sonuçlanan İhale Sayısı					İptal Edilen İhale Sayısı	İhalelerin Tutarı (TL)	Alım Sayısı
Mal Alımı (03.2-03.7-06.1)												139	3.481.399,80	3	9.423.584,88	18	4.865.041,1
Hizmet Alımı (03.5 - 03.7-03.8-06.6)	1		748.440,00									63	572.637,92	4	41.495,68		
TOPLAM	1		748.440,00									202	4.054.037,72	7	9.465.080,56	18	4.865.041,1



6. Yönetim ve İç Kontrol Sistemi

Ankara Sosyal Bilimler Üniversitesinin akademik ve idari yapılanması, 1981 yılında yürürlüğe giren 2547 sayılı “Yükseköğretim Kanunu” esaslarına göre şekillenmiştir. Üniversitemiz yönetimi Rektör, 3 Rektör Yardımcısı ve Genel Sekreter tarafından yönetilmektedir.

Üniversitemiz Strateji Geliştirme Daire Başkanlığı, 5018 Sayılı Kanunun 60’ıncı maddesi ile 5436 Sayılı Kanun’un 15’inci maddesinde sayılan görevleri yürütmek üzere; Stratejik Planlama Birimi; Bütçe ve Performans Programı Birimi, Muhasebe Kesin-Hesap Birimi ile Raporlama ve İç Kontrol Birimi olmak üzere dört alt birimden oluşmaktadır.

Üniversitemizde, İç Kontrol sistemi 5018 Sayılı Kanun gereğince düzenlenen aşağıdaki temel ilkeler doğrultusunda belirlenmiştir:

- İç kontrol faaliyetleri, sürekli ve sistematik bir şekilde ve idarenin yönetim sorumluluğu çerçevesinde yürütülür.
- İç kontrol faaliyet ve düzenlemelerinde öncelikle riskli alanlar dikkate alınır.
- İç kontrole ilişkin sorumluluk, işlem sürecinde yer alan bütün görevlileri kapsar.
- İç kontrol mali ve mali olmayan tüm işlemleri kapsar.
- İç kontrol sistemi yılda iki kez değerlendirilir ve alınması gereken önlemler belirlenir.
- İç kontrol düzenleme ve uygulamalarında mevzuata uygunluk, saydamlık, hesap verebilirlik, ekonomiklik, etkinlik ve etkililik gibi iyi mali yönetim ilkeleri esas alınır.





ASBÜ

II. AMAÇ ve HEDEFLER

ASBÜ

A. İdarenin Amaç ve Hedefleri

Tablo 50: İdare Amaç ve Hedefleri

Amaç -1 Sosyal Bilimler Alanında Bir Araştırma Üniversitesi Yetkinliği Kazanmak.	
H.1.1	Araştırma performansı bakımından sosyal bilimler alanında Türkiye’de ilk 10 üniversite arasına yerleşmek.
H.1.2	Öncelikli kurumsal araştırma alanlarını belirlemek, bu alanlarda kurumsal kapasite geliştirmek, uzmanlaşmayı sağlayacak merkezler kurmak ve lisansüstü programlar açmak.
H.1.3	Sosyal bilimler alanında öncü ve disiplinlerarası araştırmaları tasarlamak, desteklemek ve yürütmek.
H.1.4	Sosyal bilimlerde araştırma altyapısını tanımlamak, geliştirmek ve yetkinliğini artırmak.
H.1.5	Araştırma odaklı proje sayısını artırmak ve bunları bilimsel yayına dönüştürmek.
Amaç -2 Asbü Eğitim Felsefesi Doğrultusunda Nitelikli İnsan Kaynağı Yetiştirmek.	
H.2.1	Öğrencilere ASBÜ eğitim ve öğretim çerçevesinde belirlenen bilgi, beceri ve yetkinlikleri kazandırmak.
H.2.2	ASBÜ’nün eğitim felsefesi doğrultusunda kurumsal kültür, yapı, altyapı ve yöntemler geliştirmek.
H.2.3	Çok dilli ve çok kültürlü uluslararası bir üniversite olmak.
H.2.4	Disiplinlerarası bir yaklaşımla eğitim programları tasarlamak ve uygulamak.
H.2.5	Akademisyen ve araştırmacı yetiştirmeye yönelik ulusal ve uluslararası bilinirliği olan bir üniversite olmak.
Amaç -3 Araştırmaları Ve Üretilen Bilginin Faydaya Dönüşümünü Teşvik Etmek Üzere Sosyal Yenilik Ve Girişimciliği Desteklemek.	
H.3.1	Sosyal yeniliği teşvik etmek amacıyla Sosyokent kurmak, büyütmek ve yetkinleştirmek.
H.3.2	Sosyal yeniliği ve girişimciliği destekleyecek kültür ve motivasyon sistemleri geliştirmek.
H.3.3	Toplumun çeşitli kesimlerinin (kamu, özel sektör ve sivil toplum kuruluşları) bilgi ihtiyacını karşılayan eğitim, danışmanlık ve araştırma merkezi olmak.
Amaç -4 Tüm Paydaşlarla İşbirliği İçerisinde Çevresel, Kültürel Ve Sosyal Gelişmeye Destek Vererek Toplumsal Sorumluluk Anlayışını Güçlendirmek	
H.4.1	Üniversiteye tahsisli mekanlarda yaşanmışlıkları yansıtan müzeler kurmak.
H.4.2	Ulus'un bilim, kültür, sanat ve irfan merkezine dönüşmesine katkı sağlayacak çalışmalar yapmak.
H.4.3	Toplumsal sorumluluk çerçevesinde farklı kesimlere yönelik çalışmalar yapmak.
Amaç-5 Misyonunu Etkin Bir Şekilde Yerine Getirebilmek İçin Kurumsal Kapasitesini Oluşturmak Ve Geliştirmek.	
H.5.1	ASBÜ şehir kampüsünü gelişim stratejisi çerçevesinde tasarlamak, gerçekleştirmek ve geliştirmek.
H.5.2	Akademik ve idari birimlerin sistem ve süreç altyapısını tanımlamak, gerçekleştirmek ve geliştirmek.
H.5.3	Kurumsallaşma doğrultusunda yönetim sistemlerini (iç kontrol, iç denetim ve kalite güvence sistemi vb.) belirlemek, kurmak ve etkinleştirmek.
H.5.4	Eğitim-öğretim ve araştırma ihtiyaçlarını karşılayacak şekilde kütüphaneyi güçlendirmek ve hizmet kalitesini artırmak.
H.5.5	Akademik ve idari birimlerin personel ihtiyacını nicelik ve nitelik olarak karşılamak ve gelişmelerini sağlamak.



B. Temel Politika ve Öncelikler

Üniversitemizin Temel Politikası; Yükseköğretim Kurulu Başkanlığı tarafından hazırlanan “Türkiye’nin Yükseköğretim Stratejisi”, Kalkınma Planları ve Yılı Programı, Orta Vadeli Program, Orta Vadeli Mali Plan ve Bilgi Toplumu Stratejisi ve eki Eylem Planında sayılan politika ve önceliklere ilave olarak kendi stratejik planında sunulan hedeflerine ulaşma sürecini hızlandırmaktır. ASBÜ’nün konum tercihi; araştırma, eğitim, girişimcilik ve toplumsal katkı eksenlerinde başarıya ulaşmak amacıyla topluma dokunan araştırmalar yapmak şeklinde tanımlanabilir. Bu tanımlamaya uygun olacak şekilde ASBÜ’nün amacı; Türkiye’deki sosyal bilim araştırmalarında öncü rol üstlenen, sosyal bilimler alanında evrensel değerler ışığında yapacağı araştırmalarla ülkenin ve bölgenin geleceğine yön veren ve bu bağlamda araştırma çıktılarını eğitim ve diğer yaygınlaştırma süreçleri aracılığıyla toplum yararına sunan bir üniversite olmaktır. ASBÜ, yukarıda sıralanan eksenler ışığında yenilikçi yaklaşımlar izleyen “araştırma odaklı” ve “araştırma altyapısına dayalı” bir üniversitedir. Örneğin, eğer bir üniversite uluslararası ölçekte tanınan bir araştırma üniversitesi olma tercihinde bulunmuşsa, o zaman, lisanstan daha çok lisansüstü programlara öncelik ve ağırlık vermesi beklenir. Bu minvalde ASBÜ, lisansüstü programlara ağırlık vermekte, bu programlar aracılığı ile yürütülen araştırmaları teşvik etmekte ve destek vermektedir. Bu teşvik ve desteklere ilişkin ASBÜ bünyesinde kurulan araştırma ve uygulama merkezleri de yoğun bir şekilde iç ya da dış kaynaklı destek sunmaktadır. ASBÜ, bu eksenler ile ilgili tüm faaliyetlerini ve süreçlerini yönetirken finansal yönetim, iç operasyonlar, paydaş ilişkileri, kurumsal öğrenme ve ilerlemeye yönelik işlemlerini de eşgüdümlü olarak organize etme yöntemini tercih eder.

Ülkemizin 2019-2023 hedefleri doğrultusunda hazırlanan On Birinci Kalkınma Planı; yüksek, istikrarlı ve kapsayıcı ekonomik büyümenin yanı sıra hukukun üstünlüğü, bilgi toplumu, uluslararası rekabet gücü, insani gelişmişlik, çevre korunması ve kaynakların sürdürülebilir kullanımı gibi unsurları kapsayacak şekilde tasarlanmıştır. Planda toplumun ve ekonominin ihtiyaçlarına duyarlı, paydaşlarıyla etkileşim içerisinde olan, ürettiği bilgiyi ürüne,

teknolojiye ve hizmete dönüştüren, akademik, idari ve mali açıdan özerk üniversite modeli çerçevesinde küresel ölçekte rekabetçi bir yükseköğretim sistemine ulaşılması hedeflenmektedir.

Kamu kaynaklarının ihtiyaçlar doğrultusunda tahsisi ve etkili kullanımında bütçesel süreçten beklenen; politika oluşturma, planlama ve bütçeleme arasındaki bağı iyi bir şekilde kurulmasıdır. Üniversitemiz kaynaklarının öncelikler çerçevesinde etkin, ekonomik ve verimli kullanılması ve şeffaflığın sağlanması ilkeleri gereği hazırlanan Faaliyet Raporu ile Üniversite faaliyetlerine ilişkin kamuoyunun bilgilendirilmesi amaçlanmaktadır.

C. Diğer Hususlar

Üniversitemizin stratejik amaç ve hedefleri ile temel politikaları ve önceliklerinin yanında;

- ✓ Hızla üretilen yeni bilgilerin ve oluşan yeni bilgi alanlarının tümünü kapsayacak şekilde programlarını genişletmek,
- ✓ Eğitimde, mezunların iş bulabilmesi, araştırmada ise bilginin yanı sıra uygulamaya yönelmek,
- ✓ Toplumla güçlü köprüler kurarak, bölgesel ve ulusal kalkınmaya daha fazla katkıda bulunmak,
- ✓ Paydaşlarına hesap verebilen, açık ve saydam yönetim modelleri geliştirmek, gibi beklentileri karşılamaya yönelik politikaları da vardır.



ASBÜ

III. FAALİYETLERE İLİŞKİN BİLGİ ve DEĞERLENDİRMELER

ASBÜ

Mali bilgiler

Üniversitemizin 2022 Yılı bütçesinin uygulama sonuçlarına ilişkin bilgilerle sonuçların yansıtıldığı mali tablolar aşağıda sunulmuştur.

1. Bütçe Uygulama Sonuçları:

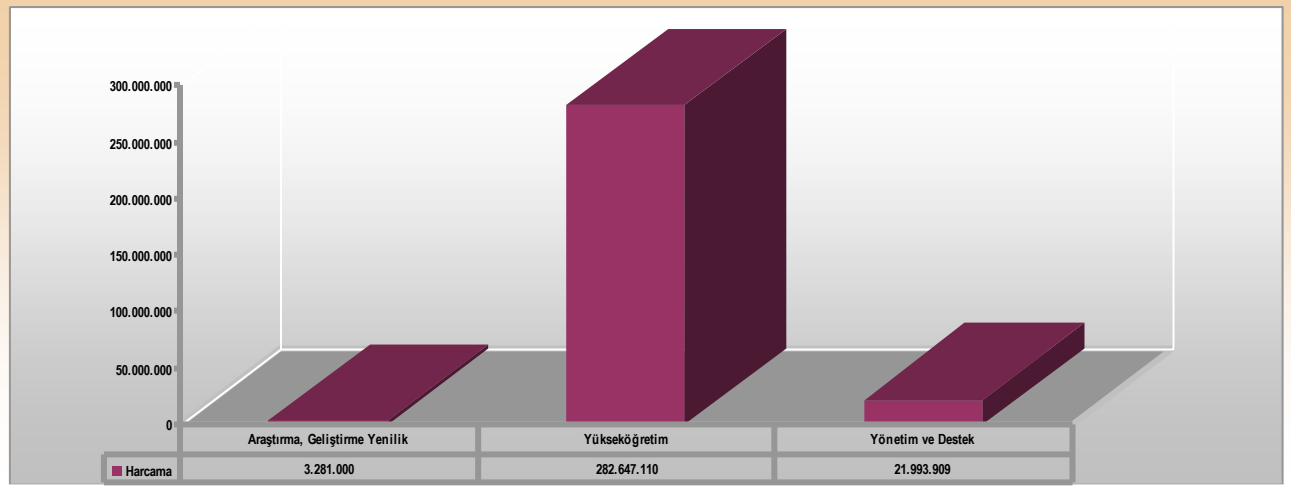
Üniversitemizin 2022 yılında başlangıç ödeneği toplamı 168.486.000 TL dir. Yıl içinde 7414 sayılı 2022 Yılı Merkezi Yönetim Bütçe Kanunu İle Bağlı Cetvellerinde Değişiklik Yapılmasına Dair Kanun gereği ek bütçeden 43.012.085 TL yedek ödenekten 115.982.894 TL, likit karşılığı ödenek kaydından 13.414.225 TL ve gelir fazlası ödenek kaydı işleminden de 1.684.190 TL Eklenerak yılsonu toplam ödeneği 342.579.394 TL olmuş olup yılsonu toplam harcama 307.922.019 TL olarak gerçekleşmiştir. Ankara Sosyal Bilimler Üniversitesinin program sınıflandırmaya göre ödenek ve harcama miktarlarının dağılımı Tablo 51 ve 52’de, detay düzeyde kurumsal sınıflandırmaya göre ödenek ve harcama miktarı değişimi ve bütçe gelirleri sırasıyla Tablo 53, Tablo 54, ve Tablo 55’te gösterilmiştir.

Tablo 51: Program Sınıflandırmaya Göre Ödenek ve Harcama Miktarı (TL)

PROGRAM SINIFLANDIRMASI	2022 YILI KBÖ	EKLENEN	DÜŞÜLEN	TOPLAM ÖDENEK	TOPLAM HARCAMA
ARAŞTIRMA, GELİŞTİRME VE YENİLİK	3.281.000	0	0	3.281.000	3.281.000
YÜKSEKÖĞRETİM	134.341.000	211.992.884	29.962.740	316.371.144	282.647.110
YÖNETİM VE DESTEK PROGRAMI	30.864.000	11.792.465	19.729.215	22.927.250	21.993.909
İDARE BÜTÇESİ TOPLAMI	168.486.000	223.785.349	49.691.955	342.579.394	307.922.019



Grafik 1: Program Sınıflandırmaya Göre Harcama Miktarı



Tablo 52: Faaliyetler Düzeyinde 2022 Yılı Ödenek Ve Harcama Verileri (TL)

PROGRAM SINIFLANDIRMASI	2022				
	Ödenek (TL)	Yılsonu Toplam Ödenek (TL)	Gerçekleşme (TL)	Gerçekleşme/Ödenek (%)	Gerçekleşme/Toplam Ödenek (%)
ARAŞTIRMA, GELİŞTİRME VE YENİLİK	3.281.000	3.281.000	3.281.000	100	100
ARAŞTIRMA ALTYAPILARI	1.498.000	1.498.000	1.498.000	100	100
Yükseköğretim Kurumları Araştırma Altyapısı Kurulması ve Geliştirilmesi	1.498.000	1.498.000	1.498.000	100	100
YÜKSEKÖĞRETİMDE BİLİMSEL ARAŞTIRMA VE GELİŞTİRME	1.783.000	1.783.000	1.783.000	100	100
Yükseköğretim Kurumlarının Bilimsel Araştırma Projeleri	1.783.000	1.783.000	1.783.000	100	100
YÜKSEKÖĞRETİM	134.341.000	316.371.144	282.647.110	210	89
ÖN LİSANS EĞİTİMİ, LİSANS EĞİTİMİ VE LİSANSÜSTÜ EĞİTİM	133.862.000	311.238.144	277.613.188	207	89
Doktora ve Tıpta Uzmanlık Eğitimi	6.719.000	9.110.290	8.990.110	134	99

Yabancı Uyruklu Öğrenci Programı Kapsamında Yürütülen Hizmetler	0	51.725	40.839	#YOK	79
Yükseköğretim Kurumları Bilgi ve Kültürel Kaynaklar ile Sportif Altyapının Geliştirilmesi Hizmetleri	60.302.000	69.159.579	68.281.571	113	99
Yükseköğretim Kurumları Birinci Öğretim	66.322.000	231.332.345	199.191.952	300	86
Yükseköğretim Kurumları İkinci Öğretim	203.000	324.235	194.878	96	60
Yükseköğretim Kurumları Tezsiz Yüksek Lisans	316.000	1.259.970	913.839	289	73
YÜKSEKÖĞRETİMDE ÖĞRENCİ YAŞAMI	479.000	5.133.000	5.033.922	1.051	98
Yükseköğretimde Beslenme Hizmetleri	272.000	4.671.000	4.593.792	1.689	98
Yükseköğretimde Kültür ve Spor Hizmetleri	5.000	5.000	0	0	0
Yükseköğretimde Öğrenci Yaşamına İlişkin Diğer Hizmetler	202.000	457.000	440.130	218	96
YÖNETİM VE DESTEK PROGRAMI	30.864.000	22.927.250	21.993.909	71	96
TEFTİŞ, DENETİM VE DANIŞMANLIK HİZMETLERİ	733.000	912.580	865.197	118	95
Hukuki Danışmanlık ve Muhakemat Hizmetleri	240.000	362.435	319.815	133	88
İç Denetim	493.000	550.145	545.382	111	99
ÜST YÖNETİM, İDARİ VE MALİ HİZMETLER	30.131.000	22.014.670	21.128.711	70	96
Bilgi Teknolojilerine Yönelik Faaliyetler	1.916.000	2.225.795	2.169.744	113	97
Engellilerin Erişilebilirliğinin Sağlanması	0	10.000	0	#YOK	0
Genel Destek Hizmetleri	5.001.000	4.232.625	4.133.431	83	98
İnşaat ve Yapı İşlerinin Yürütülmesi	3.588.000	3.581.260	3.326.198	93	93
İnsan Kaynakları Yönetimine İlişkin Faaliyetler	4.122.000	3.923.685	3.672.760	89	94
Özel Kalem Hizmetleri	9.470.000	3.144.965	3.062.257	32	97
Strateji Geliştirme ve Mali Hizmetler	1.893.000	1.274.115	1.263.477	67	99
Yükseköğretimde Öğrencilere Yönelik İdari Hizmetler	4.141.000	3.622.225	3.500.844	85	97
GENEL TOPLAM	168.486.000	342.579.394	307.922.019	183	90



Tablo 53: Birim Düzeyinde 2022 Yılı Ödenek Ve Harcama Verileri

KURUMSAL SINIFLANDIRMA	2022				
	Ödenek (TL)	Yılsonu Toplam Ödenek (TL)	Gerçekleşme (TL)	Gerçekleşme/Ödenek (%)	Gerçekleşme/Toplam Ödenek (%)
ÖZEL KALEM (REKTÖRLÜK)	17.138.000	15.613.980	15.525.940	91	99
ÖZEL KALEM (GENEL SEKRETERLİK)	1.564.000	1.416.630	1.390.783	89	98
İDARİ VE MALİ İŞLER DAİRE BAŞKANLIĞI	11.197.000	22.589.995	22.162.765	198	98
PERSONEL DAİRE BAŞKANLIĞI	21.641.000	30.957.055	30.633.648	142	99
KÜTÜPHANE VE DOKÜMANTASYON DAİRE BAŞKANLIĞI	3.302.000	3.104.685	2.352.183	71	76
SAĞLIK, KÜLTÜR VE SPOR DAİRE BAŞKANLIĞI	2.767.000	7.525.555	7.334.920	265	97
BİLGİ İŞLEM DAİRE BAŞKANLIĞI	3.681.000	3.587.795	3.495.139	95	97
YAPI İŞLERİ VE TEKNİK DAİRE BAŞKANLIĞI	65.392.000	173.791.154	141.717.260	217	82
ÖĞRENCİ İŞLERİ DAİRE BAŞKANLIĞI	1.853.000	1.239.670	1.199.846	65	97
STRATEJİ GELİŞTİRME DAİRE BAŞKANLIĞI	1.893.000	1.274.115	1.263.477	67	99
HUKUK MÜŞAVİRLİĞİ	386.000	362.435	319.815	83	88
SOSYAL BİLİMLER ENSTİTÜSÜ	2.579.000	6.968.690	6.488.437	252	93
İSLAM ARAŞTIRMALARI ENSTİTÜSÜ	2.039.000	1.604.735	1.597.785	78	100
HUKUK FAKÜLTESİ	5.547.000	13.849.565	13.831.164	249	100
SİYASAL BİLGİLER FAKÜLTESİ	8.056.000	17.004.495	16.966.773	211	100
İLETİŞİM FAKÜLTESİ	18.000	328.390	327.848	1.821	100
SANAT VE TASARIM FAKÜLTESİ	154.000	761.370	760.931	494	100
SOSYAL VE BEŞERİ BİLİMLER FAKÜLTESİ	4.701.000	11.678.045	11.665.213	248	100
DİNİ İLİMLER FAKÜLTESİ	4.912.000	13.867.500	13.856.329	282	100
YABANCI DİLLER FAKÜLTESİ	3.384.000	4.698.280	4.688.552	139	100
YABANCI DİLLER YÜKSEKOKULU	4.243.000	8.763.460	8.751.891	206	100
BÖLGE ÇALIŞMALARI ENSTİTÜSÜ	2.039.000	1.591.795	1.591.319	78	100
GENEL TOPLAM	168.486.000	342.579.394	307.922.019	183	90

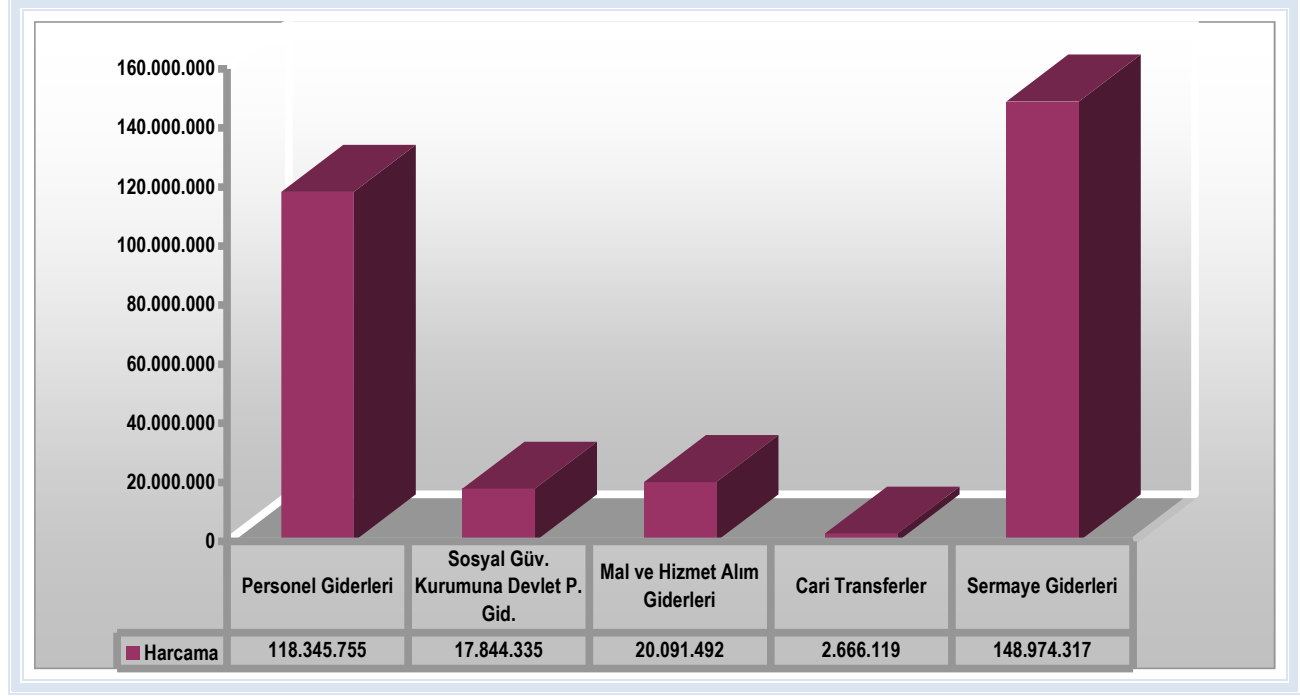


Tablo 54: Ekonomik Sınıflandırma Düzeyinde 2022 Yılı Ödenek ve Harcama Verileri

EKONOMİK KOD	BAŞLANGIÇ ÖDENEĞİ				YILSONU TOPLAM ÖDENEK				GERÇEKLEŞME			
	HİZMET PROGRAMLARI TOPLAM	YÖNETİM VE DESTEK PROGRAMI	PROGRAM DIŞI GİDERLER	TOPLAM	HİZMET PROGRAMLARI TOPLAM	YÖNETİM VE DESTEK PROGRAMI	PROGRAM DIŞI GİDERLER	TOPLAM	HİZMET PROGRAMLARI TOPLAM	YÖNETİM VE DESTEK PROGRAMI	PROGRAM DIŞI GİDERLER	TOPLAM
<i>Personel Giderleri</i>	53.875.000	22.295.000		76.170.000	102.518.080	16.156.415		118.674.495	102.193.330	16.152.425		118.345.755
<i>Sosyal Güvenlik Kurumuna Devlet Primi Giderleri</i>	6.769.000	4.918.000		11.687.000	15.461.445	2.398.335		17.859.780	15.455.598	2.388.738		17.844.335
<i>Mal ve Hizmet Alım Giderleri</i>	6.378.000	1.244.000		7.622.000	19.915.000	1.527.500		21.442.500	19.264.026	827.467		20.091.492
<i>Faiz Giderleri</i>				0				0				0
<i>Cari Transferler</i>	0	2.407.000		2.407.000	51.725	2.845.000		2.896.725	40.839	2.625.280		2.666.119
<i>Sermaye Giderleri</i>	70.600.000			70.600.000	181.705.894			181.705.894	148.974.317			148.974.317
<i>Sermaye Transferleri</i>				0				0				0
<i>Borç Verme</i>				0				0				0
<i>Yedek Ödenekler</i>				0				0				0
BÜTÇE İÇİ TOPLAM KAYNAK	137.622.000	30.864.000	0	168.486.000	319.652.144	22.927.250	0	342.579.394	285.928.110	21.993.909	0	307.922.019
<i>Döner Sermaye</i>				0				0				0
<i>Özel Hesap</i>				0				0				0
<i>Diğer Bütçe Dışı Kaynak</i>				0				0				0
BÜTÇE DIŞI TOPLAM KAYNAK	0	0	0	0	0	0	0	0	0	0	0	0
GENEL TOPLAM	137.622.000	30.864.000	0	168.486.000	319.652.144	22.927.250	0	342.579.394	285.928.110	21.993.909	0	307.922.019



Grafik 2: Ekonomik Sınıflandırmaya Göre Harcama Miktarı



Tablo 55: Ekonomik Sınıflandırma Dzeyinde 2022 Yılı Gelir Gerekleşme Verileri

Gelirler				Açıklama	2022		
I	II	III	IV		Gelir Tahmini (TL)	Yılsonu Gerekleşme (TL)	Gerekleşme/Gelir Tahmini (%)
03				Teşebbs ve Mlkiyet Gelirleri	881.000	3.796.404	430,9
03	1	2	2	<i>Birinci Öğretimden Elde Edilen Gelirler</i>	113.000	547.716	484,7
03	1	2	3	<i>İkinci Öğretimden Elde Edilen Gelirler</i>	226.000	353.010	156,2
03	1	2	3	<i>Tezsiz Yksek Lisans Gelirleri</i>	452.000	1.727.100	382,1
03	1	2	3	<i>Tezli Yksek Lisans Gelirleri</i>	34.000	460.879	1.355,5
03	1	2	3	<i>Doktora Gelirleri</i>	56.000	109.143	194,9
03	1	2	9	<i>Diğەر hizmet gelirleri</i>	0	461.464	#YOK

3			9				
0	6	1	9	<i>Diğer Taşınmaz Kira Gelirleri</i>	0	137.093	#YOK
0				Alınan Bağış ve Yardımlar ile Özel Gelirler	167.352.000	306.651.464	183,2
0	2	1	0	<i>Hazine Yardımı</i>	96.752.000	151.106.070	156,2
0	2	2	0	<i>Hazine Yardımı</i>	70.600.000	155.497.894	220,3
0	5	1	1	<i>YÖK Yabancı Uyruklu Öğrenci Programı Destekleri</i>	0	47.500	#YOK
0				Diğer Gelirler	253.000	2.420.955	956,9
0	1	9	0	<i>Kişilerden Alacaklar Faizleri</i>	0	1.229	#YOK
0	2	6	1	<i>Araştırma Projeleri Gelirleri Payı</i>	0	216.071	#YOK
0	9	1	0	<i>İrat Kaydedilecek Nakdi Teminatlar</i>	0	719	#YOK
0	9	1	0	<i>Kişilerden Alacaklar</i>	0	399.020	#YOK
0	9	1	1	<i>Öğrenci Katkı Payı Telif Gelirleri</i>	253.000	1.458.931	576,7
0	9	1	9	<i>Yukarıda Tanımlanmayan Diğer Çeşitli Gelirler</i>	0	344.985	#YOK
Toplam					168.486.000	312.868.823	185,7



Tablo 56: Yatırım Projeleri Dağılım Tablosu

Sıra No	SEKTÖR ÜN ADI	PROJE NUMARASI	PROJENİN ADI	PROJE NİN YERİ (İLÇESİ)	BAŞLA MA-BİTİŞ TARİHLERİ	PROJE (KEŞİF) BEDELİ (TL.)	İHALE BEDELİ (TL.)	ÖNCEKİ YILLAR HARCAMASI (TL.)	PROGRAM YILI ÖDENEĞİ* (TL.)	FİİLİ ÖDENEK** (TL.)	DÖNEM SONUNA KADAR				YATIRIMIN DURUMU 1. BİTTİ 2. DEVAM EDİYOR 3. İHALE AŞAMASINDA 4. BAŞLANAMADI
											NAKDİ HARCAMA (TL)	PROGRAM YILI ÖDENEĞİNE GÖRE NAKDİ GERÇ. %	FİİLİ ÖDENEĞE GÖRE NAKDİ GERÇ. %	FİZİKİ GERÇ. %	
1	Eğt.-Yükseköğretim	2015H03-2361	DERSLİK VE MERKEZİ BİRİMLER	Altındağ	2015-2023	26.000.000,00			2.000,00	2.000,00	0,00	0,00%	0,00%	0,00%	Devam Ediyor
2	Eğt.-Yükseköğretim	2018H03-39101	KAMPÜS ALTYAPISI	Altındağ	2018-2023	14.350.000,00		11.350.000,00	2.000.000,00	2.000.000,00	992.958,20	49,65%	49,65%	86,01%	Devam Ediyor
3	Eğt.-Kültür	2014H04-2026	MUHTELİF ETÜT PROJE İŞLERİ	Altındağ	2014-2023	3.529.382,00		3.525.382,00	2.000,00	2.000,00	0,00	0,00%	0,00%	99,89%	Devam Ediyor
4	Eğt.-Kültür	2014H04-2027	TARİHİ BİNALARIN RESTARASYONU	Altındağ	2014-2023	218.751.390,00		152.698.496,00	66.052.894,00	66.052.894,00	65.929.387,56	99,81%	99,81%	99,94%	Devam Ediyor
5	DKH-Sosyal	2022K12-184040	DİSİPLİNLERARASI ARAŞTIRMA ALTYAPISI	Ankara	2022-2023	1.500.000,00			1.498.000,00	1.498.000,00	1.498.000,00	100,00%	100,00%	99,87%	Devam Ediyor
6	Eğt.-Yükseköğretim	2022H03-186306	MUHTELİF İŞLER	Altındağ	2022-2022	36.198.000,00			36.198.000,00	36.198.000,00	8.995.755,67	24,85%	24,85%	24,85%	Bitti
7	Eğt.-Yükseköğretim	2022H03-186312	ÇEŞİTLİ ÜNİTELERİN ETÜD PROJESİ	Altındağ	2022-2022	700.000,00			700.000,00	700.000,00	626.299,43	89,47%	89,47%	89,47%	Bitti
8	Eğt.-Yükseköğretim	2022H03-186308	YAYIN ALIMI	Altındağ	2022-2022	1.500.000,00			1.500.000,00	1.500.000,00	760.746,80	50,72%	50,72%	50,72%	Bitti
	TOPLAM					302.528.772,00	0,00	167.573.878,00	107.952.894,00	107.952.894,00	78.803.147,66	73,00	73,00%	81,44	

1. Temel Mali Tablolara İlişkin Açıklamalar:

Üniversitemiz 2022 yılında tahsis edilen ödeneklerini kullanırken, tasarrufa son derece önem vererek, az ödenekle çok iş yapma prensibine sadık kaldığı gibi, gelirlerin toplanmasında da son derece titiz davranmaktadır.

Bütçe uygulamalarına ilişkin tablolarda görüldüğü gibi; 168.486.000 TL. olan başlangıç ödeneği yıl sonunda 342.579.394 TL. olmuş, yıl sonu harcama toplamı ise 307.922.019 TL. olarak gerçekleşmiştir.

Tablo 54’te görüldüğü gibi 2022 Yılı bütçemiz harcamalarında tasarruf tedbirlerinden kaynaklanan kısıtla 342.579.394 TL.’lik miktarla %89,8 oranında gerçekleşmiştir.

1.1. Döner Sermaye Bütçesi

1.1.1. Döner Sermaye Gelir / Gider Gerçekleşmeleri

Tablo 57: Döner Sermaye Gelir / Gider Gerçekleşmeleri

		2021 Yılı	2022 Yılı
DÖNER SERMAYE GELİRLERİ		2.533.601,55	4.293.727,03
A) Döner Sermaye Gelirleri			
a) Faaliyet Gelirleri		2.510.051,86	4.201.244,61
b) Faaliyet Dışı Gelirler		23.549,69	92.482,42
B) Diğer Birimlerin Döner Sermaye Gelirleri			
a) Faaliyet Gelirleri			
b) Faaliyet Dışı Gelirler			
DÖNER SERMAYE GİDERLERİ			
A) Döner Sermaye Giderleri		2.044.165,75	4.168.027,93
1) Cari Giderleri		1.893.849,66	3.601.280,81
a) Personel Giderleri			
b) Hizmet Alımı Giderleri		150.316,09	566.747,12

	f) Diğer Cari			
	2) Yatırım Giderleri			
	3) Transfer Giderleri			
B) Diğer Birimlerin Döner Sermaye Giderleri				
	1) Cari Giderleri			
	a) Personel Giderleri			
	b) Hizmet Alımı Giderleri			
	c) Diğer Cari			
	2) Yatırım Giderleri			
	3) Transfer Giderleri			



2. Mali Denetim Sonuçları

2020 yılı Sayıştay Denetim Raporunda, Üniversitemiz mali rapor ve tablolarının tüm yönleriyle doğru ve güvenilir bilgi içerdiği kanaatine varılmış olup 2022 yılına ait denetimler ise devam etmektedir.

B. Performans Bilgileri

1. Program, Alt Program, Faaliyet Bilgileri

PROGRAM	ALT PROGRAM	FAALİYET	FAALİYET AÇIKLAMALARI
ARAŞTIRMA, GELİŞTİRME VE YENİLİK	YÜKSEKÖĞRETİMDE BİLİMSEL ARAŞTIRMA VE GELİŞTİRME	Yükseköğretim Kurumlarının Bilimsel Araştırma Projeleri	2547 Sayılı Yükseköğretim Kanunu'nun 4684 Sayılı Kanunla değişik 58.maddesi" ve "26/11/2016 tarihli ve 29900 sayılı Resmî Gazete'de yayımlanan Yükseköğretim Kurumları Bilimsel Araştırma Projeleri Hakkındaki Yönetmelik gereğince Bilimsel Araştırma Projeleri (BAP) kapsamında öğretim üyeleri ve doktora, tıpta uzmanlık ya da sanatta yeterlilik eğitimi tamamlamış araştırmacılar tarafından hazırlanan ve desteklenmesi için BAP Komisyonuna sunulan araştırma proje önerilerinin değerlendirilmesi, kabulü, desteklenmesi, bunlara ilişkin hizmetlerin yürütülmesi, izlenmesi, sonuçlarının değerlendirilmesi ve kamuoyuna duyurulması ile ilgili faaliyetler
YÜKSEKÖĞRETİM HİZMETLERİ	ÖN LİSANS EĞİTİMİ, LİSANS EĞİTİMİ VE LİSANSÜSTÜ EĞİTİM	Doktora ve Tıpta Uzmanlık Eğitimi	2547 sayılı Yükseköğretim Kanunu'nun 44 üncü maddesinin (c) fıkrasına dayanılarak hazırlanan Lisansüstü Eğitim Ve Öğretim Yönetmeliği hükümleri uyarınca üniversitemizde yürütülen yüksek lisans, doktora programlarından oluşan lisansüstü eğitim ve öğretime ilişkin tüm faaliyetler
		Yükseköğretim Kurumları Bilgi ve Kültürel Kaynaklarının Geliştirilmesi ve Erişimin Kolaylaştırılması	Bu kapsamda üniversitemiz kütüphanesine her yıl basılı ve elektronik yayın alımı yapılmakta ve online kütüphanelere erişim sağlanmaktadır.
		Yükseköğretim Kurumları Birinci Öğretim	2547 sayılı Yükseköğretim Kanunu ile öğrenci yetiştirme amacıyla ilgili amaç ve ilkeleri belirlenen hükümler çerçevesinde birinci öğretim öğrencilerinin eğitim ve öğretim süreçlerine ilişkin tüm faaliyetler



	YÜKSEKÖĞRETİMDE ÖĞRENCİ YAŞAMI	Yükseköğretimde Beslenme Hizmetleri	2547 sayılı Yüksek Öğretim Kanunu'nun 46. ve 47. maddeleri uyarınca kurulan Sağlık, Kültür ve Spor Daire Başkanlığının; Üniversitemiz öğrencilerinin tüm beslenme faaliyetleri.
		Yükseköğretimde Kültür ve Spor Hizmetleri	2547 sayılı Yüksek Öğretim Kanunu'nun ilgili hükümleri çerçevesinde, Yükseköğretim Kurulu ve üniversitemizin yapacağı plan ve programlar dâhilinde; öğrencilerimizin beden ve ruh sağlıklarını korumak ve topluma yararlı bireyler haline getirmek amacıyla kültür, sanat ve spor alanlarında başarılı olmaları için gerekli alt yapıyı hazırlamak, sunulan hizmetlerle öğrencilerimizin, personelimizin ve hizmet alanlarımızın memnuniyetini en üst seviyeye çıkarmak, hizmet alanları açısından öğrenci/personel odaklı olmak, hizmetleri üstün fiziki ortam ve teknolojik donanımlarla sunma faaliyetleri
		Yükseköğretimde Öğrenci Yaşamına İlişkin Diğer Hizmetler	2547 sayılı Yükseköğretim Kanunu hükümleri çerçevesinde, Yükseköğretim Kurulu ve üniversitemizin yapacağı plan ve programlar dâhilinde; öğrencilerimizin beden ve ruh sağlıklarını korumak ve topluma yararlı bireyler haline getirmek amacıyla gerekli alt yapıyı hazırlamak, sunulan hizmetlerle öğrencilerimizin, personelimizin ve hizmet alanlarımızın memnuniyetini en üst seviyeye çıkarmak, hizmet alanları açısından öğrenci/personel odaklı olmak, hizmetleri üstün fiziki ortam ve teknolojik donanımlarla sunma faaliyetleri

PROGRAM	ALT PROGRAM	FAALİYET	FAALİYET AÇIKLAMALARI
YÖNETİM VE DESTEK PROGRAMI	TEFTİŞ, DENETİM VE DANIŞMANLIK HİZMETLERİ	Hukuki Danışmanlık ve Muhakemat Hizmetleri	31.01.2013 tarih ve 28545 sayılı Resmi Gazete'de yayımlanan 22.01.2013 tarih ve 6410 sayılı Yükseköğretim Kurumları Teşkilat Kanunu ile Bazı Kanun ve Kanun Hükmünde Kararnamelerde Değişiklik Yapılmasına Dair Kanun'un 2. Maddesi ile 2809 sayılı Yükseköğretim Kurumları Teşkilatı Kanununa eklenen



ÜST YÖNETİM, İDARİ VE MALİ HİZMETLER			Ek MADDE 148 ile kurulan Üniversitemiz birimlerinden olan Hukuk Müşavirliğinin 124 sayılı Yükseköğretim Üst Kuruluşları ile Yükseköğretim Kurumlarının İdari Teşkilatı Hakkında Kanun Hükmünde Kararnamenin 35 inci maddesinde yer alan hükümlere ilişkin faaliyetler
		İç Denetim	22/12/2005 tarihli ve 5436 sayılı Kanunla ihdas edilen iç denetçi kadrolarına istinaden Üniversitemizde iç denetim faaliyetlerinin planlanması, yürütülmesi, raporlanması ve sonuçlarının izlenmesine ilişkin tüm faaliyetler
		Bilgi Teknolojilerine Yönelik Faaliyetler	Üniversitemiz bilgi işlem sistemlerinin işletilmesi ve geliştirilmesi ile teknolojik kapasitelerinin artırılmasına yönelik iş, işlem ve süreçlere ilişkin giderleri bu faaliyet altında izlenmektedir.
		Genel Destek Hizmetleri	2547 sayılı kanun ve diğer ilgili mevzuat hükümleri gereğince; Eğitim – öğretim kalitesinin yükseltilmesi ve sürekliliğinin sağlanmasında, gereken hizmetlerin ve faaliyetlerin ekonomik ve etkin bir şekilde yerine getirilmesi için insan, para ve malzeme gibi mevcut kaynakları en verimli şekilde kullanılmasını için yürütülen faaliyetler
		İnsan Kaynakları Yönetimine İlişkin Faaliyetler	İdarelerin tüm programlarına hizmet eder nitelikte olan temizlik, güvenlik, aydınlatma, ısıtma, onarım, taşıma ve benzeri mal ve hizmetlerin temini; fiziki çalışma ortamlarının düzenlenmesi, genel evrak ve arşiv hizmetlerinin yürütülmesi, sivil savunma ve seferberlik hizmetlerinin planlanması ve yürütülmesi gibi iş, işlem ve süreçlere yönelik giderleri bu faaliyet altında izlenmektedir.
		İnşaat ve Yapı İşlerinin Yürütülmesi	Hazine adına kayıtlı olup idarelere tahsis edilen veya idareler adına kayıtlı olan taşınmazlara ilişkin her türlü yapım, kiralama, satım, işletme, bakım onarım ve benzeri iş, işlem ve süreçlerin yürütülmesine yönelik giderler bu faaliyet altında izlenmektedir.
		Özel Kalem Hizmetleri	Üst yönetimin çalışma programının düzenlenmesi ile resmi ve özel yazışmalar, protokol, tören, ziyaret, davet, karşılama, ağırlama gibi hizmetlerin yürütülmesi amacıyla gerçekleştirilen iş, işlem ve süreçlere yönelik giderler bu faaliyet altında izlenmektedir.
	Strateji Geliştirme ve Mali Hizmetler	İdareler tarafından yürütülen ve idarelerin tüm programlarına hizmet eder nitelikte olan mali yönetim ve kontrole ilişkin iş, işlem ve süreçlere yönelik giderler bu faaliyet altında izlenmektedir.	



2. Performans Sonuçlarının Değerlendirilmesi

Yıl: 2022
Programın Adı: ARAŞTIRMA, GELİŞTİRME VE YENİLİK
Alt Programın Adı: ARAŞTIRMA ALTYAPILARI
Alt Program Hedefi: Ülkemizin bilgi birikiminin arttırılmasına ve teknolojik gelişimine katkıda bulunmak üzere yükseköğretim kurumlarında araştırma altyapılarının kurulması ve kapasitelerinin güçlendirilmesi

Sıra	Gösterge Adı	Ölçü Birimi	Önceki Dönem Grç		Hedeflenen Gösterge Değeri	Yılsonu Gerçekleşme Tahmini	Gerçekleşme					Gerç. Durumu
			Yılı	Değeri			1. Üç Aylık	2. Üç Aylık	3. Üç Aylık	4. Üç Aylık	Yılsonu Değeri	
1	Araştırma altyapısı projesi tamamlanma oranı	Oran	0	0	0,3000	0	0,0300	0,0200	0,0200	0,0300	0,0300	Kismen Ulaşıldı

Dönemsel Değerlendirme	1.Dönem	Araştırma üniversitesi misyonu ile faaliyetini sürdüren Üniversitemiz belirlenen performans göstergelerine ulaşma yönünde gerek finansman kaynağının ilgili kurumlardan destek alarak sağlanması ile Plan dönemi boyunca performans değerlerine ulaşılacağı değerlendirilmektedir
	2.Dönem	Araştırma üniversitesi misyonu ile faaliyetini sürdüren Üniversitemiz belirlenen performans göstergelerine ulaşma yönünde gerek finansman kaynağının ilgili kurumlardan destek alarak sağlanması ile Plan dönemi boyunca performans değerlerine ulaşılacağı değerlendirilmektedir
	3.Dönem	Araştırma üniversitesi misyonu ile faaliyetini sürdüren Üniversitemiz belirlenen performans göstergelerine ulaşma yönünde gerek finansman kaynağının ilgili kurumlardan destek alarak sağlanması ile Plan dönemi boyunca performans değerlerine ulaşılacağı değerlendirilmektedir.
	4.Dönem	Araştırma üniversitesi misyonu ile faaliyetini sürdüren Üniversitemiz belirlenen performans göstergelerine ulaşma yönünde gerek finansman kaynağının ilgili kurumlardan destek alarak sağlanması ile 2022 Mali yılı içerisindeki plan dönemde performans değerlerine ulaşılmıştır.

Yıl: 2022
Programın Adı: ARAŞTIRMA, GELİŞTİRME VE YENİLİK
Alt Programın Adı: YÜKSEKÖĞRETİMDE BİLİMSEL ARAŞTIRMA VE GELİŞTİRME
Alt Program Hedefi: Yükseköğretim kurumlarında inovasyon amaçlı bilimsel çalışmaların arttırılması

Sıra	Gösterge Adı	Ölçü Birimi	Önceki Dönem Grç		Hedeflenen Gösterge Değeri	Yılsonu Gerçekleşme Tahmini	Gerçekleşme					Gerç. Durumu
			Yılı	Değeri			1. Üç Aylık	2. Üç Aylık	3. Üç Aylık	4. Üç Aylık	Yılsonu Değeri	
1	Ar-ge'ye harcanan bütçenin toplam bütçeye oranı	Oran	2020	0,0040	0,0550	0,0500	0,0050	0,0080	0,0120	0,0520	0,0520	Ulaşıldı
6	BAP kapsamında desteklenen araştırma projeleri sayısı	Sayı	2020	3	16	15	12	12	13	11	11	Kısmen Ulaşıldı
7	Öğretim elemanı başına düşen ar-ge proje sayısı	Sayı	2020	0,0400	0,0950	0,0900	0,0600	0,0685	0,0900	0,0880	0,0880	Ulaşıldı
9	Ulusal ve uluslararası kuruluşlar tarafından desteklenen ar-ge projesi sayısı	Sayı	2020	1	2	1	0	0	0	0	0	
10	Uluslararası endekslerde yer alan bilimsel yayın sayısı	Sayı	2020	3	150	140	20	8	25	31	84	Kısmen Ulaşıldı

Dönemsel Değerlendirme	1.Dönem	Araştırma üniversitesi misyonu ile faaliyetini sürdüren Üniversitemiz belirlenen performans göstergelerine ulaşma yönünde gerek finansman kaynağının ilgili kurumlardan destek alarak sağlanması ile Plan dönemi boyunca performans değerlerine ulaşılacağı değerlendirilmektedir
	2.Dönem	Araştırma üniversitesi misyonu ile faaliyetini sürdüren Üniversitemiz belirlenen performans göstergelerine ulaşma yönünde gerek finansman kaynağının ilgili kurumlardan destek alarak sağlanması ile Plan dönemi boyunca performans değerlerine ulaşılacağı değerlendirilmektedir
	3.Dönem	Araştırma üniversitesi misyonu ile faaliyetini sürdüren Üniversitemiz belirlenen performans göstergelerine ulaşma yönünde gerek finansman kaynağının ilgili kurumlardan destek alarak sağlanması ile Plan dönemi boyunca performans değerlerine ulaşılacağı değerlendirilmektedir
	4.Dönem	Araştırma üniversitesi misyonu ile faaliyetini sürdüren Üniversitemiz belirlenen performans göstergelerine ulaşma yönünde gerek finansman kaynağının ilgili kurumlardan destek alarak sağlanması ile 2022 Mali yılı içerisindeki plan dönemde performans değerlerine ulaşılmıştır.

Yıl: 2022
Programın Adı: HAYAT BOYU ÖĞRENME
Alt Programın Adı: YÜKSEKÖĞRETİM KURUMLARI SÜREKLİ EĞİTİM FAALİYETLERİ
Alt Program Hedefi: Toplumun tüm kesimlerine ihtiyaç duyduğu alanlarda eğitimler verilmesi, kamu kurum ve kuruluşları, özel sektör ve uluslararası kuruluşlarla işbirliğinin gelişmesine katkıda bulunulması

Sıra	Gösterge Adı	Ölçü Birimi	Önceki Dönem Grç		Hedeflenen Gösterge Değeri	Yılsonu Gerçekleşme Tahmini	Gerçekleşme					Gerç. Durumu
			Yılı	Değeri			1. Üç Aylık	2. Üç Aylık	3. Üç Aylık	4. Üç Aylık	Yılsonu Değeri	
3	Mezunlara yönelik gerçekleştirilen faaliyet sayısı	Sayı	0	0	2	1	1	0	0	0	1	Kısmen Ulaşıldı
4	Sürekli Eğitim Merkezi (SEM) ve Dil Merkezi (DİLMER) tarafından mesleki eğitime yönelik verilen sertifika sayısı	Sayı	2020	0	150	140	164	0	129	123	416	Aşıldı
5	Tamamlanan sosyal sorumluluk projeleri sayısı	Sayı	2020	1	7	6	1	4	16	7	28	Aşıldı
6	Üniversitenin çevrecilik alanlarında aldığı ödül sayısı	Sayı	0	0	1	0	0	0	0	0	0	

Dönemsel Değerlendirme	1.Dönem	İzleme döneminde performans göstergesini etkileyecek iç ve dış çevrede ciddi değişiklikler olmadığı, Plan dönemi boyunca performans değerlerine ulaşılabileceği değerlendirilmektedir.
	2.Dönem	İzleme döneminde performans göstergesini etkileyecek iç ve dış çevrede ciddi değişiklikler olmadığı, Plan dönemi boyunca performans değerlerine ulaşılabileceği değerlendirilmektedir.
	3.Dönem	İzleme döneminde performans göstergesini etkileyecek iç ve dış çevrede ciddi değişiklikler olmadığı, Plan dönemi boyunca performans değerlerine ulaşılabileceği değerlendirilmektedir.
	4.dönem	2022 Mali Yılı döneminde performans göstergesini etkileyecek iç ve dış çevrede ciddi değişiklikler olmadığı, Hayat boyu öğrenme kapsamında 2022 yılı içerisindeki plan dönemde performans değerlerine ulaşılmıştır.

Yıl: 2022
Programın Adı: YÜKSEKÖĞRETİM
Alt Programın Adı: ÖĞRETİM ELEMANLARINA SAĞLANAN BURS VE DESTEKLER
Alt Program Hedefi: Alanında yetkin, araştırmacı, bilgi üreten ve aktaran akademisyenler yetiştirilmesi

Sıra	Gösterge Adı	Ölçü Birimi	Önceki Dönem Grç		Hedeflenen Gösterge Değeri	Yılsonu Gerçekleşme Tahmini	Gerçekleşme					Gerç. Durumu
			Yılı	Değeri			1. Üç Aylık	2. Üç Aylık	3. Üç Aylık	4. Üç Aylık	Yılsonu Değeri	
1	SCI, SCI-Expanded, SSCI ve AHCI kapsamındaki dergilerde öğretim elemanı başına düşen yayın sayısı	Sayı	2020	0,0500	0,2900	0,2800	0,0300	0,0900	0,1400	0,2500	0,2500	Kısmen Ulaşıldı
3	Yükseköğretim Kurulu tarafından sağlanan araştırma desteklerinden yararlananların sayısı	Sayı	2020	9	9	7	4	6	5	5	5	Kısmen Ulaşıldı

Dönemsel Değerlendirme	1.Dönem	Bir araştırma üniversitesi misyonu ile kurulan Üniversitemiz'de bilimsel araştırma projeleri artarak devam etmekte ve artan proje sayısına ve projenin niteliğine göre projeden yararlanan öğrenci sayının sürekli arttırılması yönünde çalışmalar devam etmekte olup Plan dönemi boyunca performans değerlerine ulaşılacağı değerlendirilmektedir.
	2.Dönem	Bir araştırma üniversitesi misyonu ile kurulan Üniversitemiz'de bilimsel araştırma projeleri artarak devam etmekte ve artan proje sayısına ve projenin niteliğine göre projeden yararlanan öğrenci sayının sürekli arttırılması yönünde çalışmalar devam etmekte olup Plan dönemi boyunca performans değerlerine ulaşılacağı değerlendirilmektedir.
	3.Dönem	Bir araştırma üniversitesi misyonu ile kurulan Üniversitemiz'de bilimsel araştırma projeleri artarak devam etmekte ve artan proje sayısına ve projenin niteliğine göre projeden yararlanan öğrenci sayının sürekli arttırılması yönünde çalışmalar devam etmekte olup Plan dönemi boyunca performans değerlerine ulaşılacağı değerlendirilmektedir.
	4.Dönem	Bir araştırma üniversitesi misyonu ile kurulan Üniversitemiz'de bilimsel araştırma projeleri artarak devam etmekte ve artan proje sayısına ve projenin niteliğine göre projeden yararlanan öğrenci sayının sürekli arttırılması yönünde çalışmalar devam etmekte olup 2022 Mali Yılında performans değerlerine ulaşılmıştır.

Yıl: 2022
Programın Adı: YÜKSEKÖĞRETİM
Alt Programın Adı: ÖN LİSANS EĞİTİMİ, LİSANS EĞİTİMİ VE LİSANSÜSTÜ EĞİTİM
Alt Program Hedefi: Mesleki yeterlilik sahibi ve gelişime açık mezunlar yetiştirilmesi

Sıra	Gösterge Adı	Ölçü Birimi	Önceki Dönem Grç		Hedeflenen Gösterge Değeri	Yılsonu Gerçekleşme Tahmini	Gerçekleşme					
			Yılı	Değeri			1. Üç Aylık	2. Üç Aylık	3. Üç Aylık	4. Üç Aylık	Yılsonu Değeri	Gerç. Durumu
1	Doktora eğitimini tamamlayanların sayısı	Sayı	0	0	7	4	0	0	6	0	6	Ulaşıldı
5	Kütüphanede bulunan basılı ve elektronik kaynak sayısı	Sayı	2020	55.735	60.000	58.000	60.167	61.794	62.990	65.256	65.256	Aşıldı
6	Kütüphanede bulunan öğrenci başına düşen basılı ve elektronik kaynak sayısı	Sayı	2020	14,1100	20	18	18,1100	18,1700	11,6400	12,0600	12,0600	Kısmen Ulaşıldı
7	Kütüphaneden yararlanan kişi sayısı	Sayı	2020	3.838	8.500	8.000	19.467	19.467	19.467	19.467	77.868	Kısmen Ulaşıldı
8	Lisansüstü öğrencilerin toplam	Oran	2020	0,2900	0,3800	0,3500	0,3100	0,3100	0,2900	0,3000	0,3000	Kısmen Ulaşıldı

	öğrenciler içindeki payı											
9	Öğrenci başına düşen eğitim alanı	Metrekare	2020	1,2300	1,4500	1,4000	1,1100	4,2800	4,2800	4,4770	4,4770	Aşıldı
10	Öğrenci başına düşen kapalı alan	Metrekare	2020	13,9400	15	10	6,1000	6,0800	6,0800	10,0590	10,0590	Ulaşıldı
11	Öğrenci değişim programlarından yararlanan öğrencilerin oranı	Oran	0	0	0,0080	0,0050	0,0006	0,0012	0,0005	0,0007	0,0007	Ulaşılamadı
12	Öğretim üyesi başına düşen öğrenci sayısı	Sayı	2020	9,9700	13	12	11,2000	11,8000	15,2000	14,3000	14,3000	Ulaşıldı
14	Sosyal bilimler kontenjan doluluk oranı	Oran	2020	100	100	100	100	100	100	100	100	Ulaşıldı
16	Uluslararası kuruluşlarla ortak uygulanan eğitim programı sayısı	Sayı	0	0	0	0	0	0	0	0	0	Kısmen Ulaşıldı
17	Yabancı dilde eğitim veren program sayısı	Sayı	2020	31	41	40	32	32	32	32	32	Kısmen Ulaşıldı
18	Yabancı uyruklu akademisyen sayısı	Sayı	2020	26	30	30	18	17	17	20	20	Kısmen Ulaşıldı
19	Yabancı uyruklu öğrenci sayısı	Sayı	2020	207	270	250	242	241	311	296	296	Aşıldı

Dönemsel Değerlendirme	1.Dönem	İzleme döneminde performans göstergesini etkileyecek iç ve dış çevrede ciddi değişiklikler olmadığı, Plan dönemi boyunca performans değerlerine ulaşılabileceği değerlendirilmektedir.
	2.Dönem	İzleme döneminde performans göstergesini etkileyecek iç ve dış çevrede ciddi değişiklikler olmadığı, Plan dönemi boyunca performans değerlerine ulaşılabileceği değerlendirilmektedir.
	3.Dönem	İzleme döneminde performans göstergesini etkileyecek iç ve dış çevrede ciddi değişiklikler olmadığı, Plan dönemi boyunca performans değerlerine ulaşılabileceği değerlendirilmektedir.
	4.Dönem	Üniversitemiz 2020-2024 Stratejik Planı ile eğitim-öğretim alanında belirlediği amaç ve hedefler ışığında her geçen yıl gerek fiziki alt yapısını gerekse eğitim kadrosunu bir önceki yıla göre arttırmakta bununla birlikte eğitim-öğretimde kalite odaklı dönüşümü sağlamak üzere kalite ve akreditasyon süreçlerini tüm akademik ve idari birimlerde uygulamaya koyarak Ülkenin ihtiyaç duyduğu nitelikli bireylerin yetişmesi için azami gayret göstermekte olup 2022 Mali Yılında performans değerlerine ulaşılmıştır.

Yıl: 2022

Programın Adı: YÜKSEKÖĞRETİM

Alt Programın Adı: YÜKSEKÖĞRETİMDE ÖĞRENCİ YAŞAMI

Alt Program Hedefi: Yükseköğretim öğrencilerine sunulan beslenme ve barınma hizmetlerinin kalitesinin artırılması; öğrencilerin kişisel ve sosyal gelişimi desteklenerek yaşam kalitesinin yükseltilmesi

Sıra	Gösterge Adı	Ölçü Birimi	Önceki Dönem Grç		Hedeflenen Gösterge Değeri	Yılsonu Gerçekleşme Tahmini	Gerçekleşme					Gerç, Durum u
			Yılı	Değeri			1. Üç Aylık	2. Üç Aylık	3. Üç Aylık	4. Üç Aylık	Yılsonu Değeri	
2	Beslenme hizmetlerinden yararlanan öğrenci sayısı	Sayı	2020	848	3.500	3.200	1.689	2.897	3.249	6.016	6.016	Aşıldı
3	Öğrenci başına düşen sosyal donatı alanı	Metrekare	2020	2	1,8000	1,5000	1,5000	1,5000	1,5000	2	2	Ulaşıldı
4	Öğrenci kulüp ve topluluk sayısı	Sayı	2020	27	31	30	28	40	40	40	40	Ulaşıldı
5	Sosyal, kültürel ve sportif faaliyet sayısı	Sayı	2020	0	70	30	78	84	0	74	236	Aşıldı
7	Yükseköğretimde öğrenci başına beslenme harcaması	TL	2020	1	480	250	181,4800	116,3000	28,7800	526,8300	853,3900	Aşıldı
8	Yükseköğretimde öğrenci yaşamından memnuniyet oranı	Oran	2020	0,4000	0,4200	0,4100	0,4200	0,5200	0,5200	0,6000	0,6000	Aşıldı

Dönemsel Değerlendirme	1.Dönem	İzleme döneminde performans göstergesini etkileyecek iç ve dış çevrede ciddi değişiklikler olmadığı, Plan dönemi boyunca performans değerlerine ulaşılacağı değerlendirilmektedir.
	2.Dönem	İzleme döneminde performans göstergesini etkileyecek iç ve dış çevrede ciddi değişiklikler olmadığı, Plan dönemi boyunca performans değerlerine ulaşılacağı değerlendirilmektedir.
	3.Dönem	İzleme döneminde performans göstergesini etkileyecek iç ve dış çevrede ciddi değişiklikler olmadığı, Plan dönemi boyunca performans değerlerine ulaşılacağı değerlendirilmektedir.
	4.Dönem	Üniversitemiz Kampüsteki tüm birimlerinde beslenme, sosyal, kültürel ve sportif faaliyetlerin yerine getirilmesi için gerekli fiziki imkanların yetersiz olmasına rağmen faaliyet talepleri bütçe imkanları doğrultusunda yerine getirilmektedir. 2022 Mali Yılında performans değerlerine ulaşılmıştır.

3. Stratejik Planın Değerlendirilmesi

ASBÜ 2020-2024 STRATEJİK PLANI 2022 YILI DEĞERLENDİRME TABLOSU

A1		Sosyal Bilimler Alanında Bir Araştırma Üniversitesi Yetkinliği Kazanmak			
H1.1		Araştırma Performansı Bakımından Sosyal Bilimler Alanında Türkiye'de İlk 10 Üniversite Arasına Yerleşmek			
Amacın İlgili Olduğu Program/Alt Program Adı		YÜKSEKÖĞRETİM/ÖN LİSANS EĞİTİMİ, LİSANS EĞİTİMİ VE LİSANSÜSTÜ EĞİTİM			
Amacın İlişkili Olduğu Alt Program Hedefi		Alanında Yetkin, Araştırmacı, Bilgi Üreten ve Aktaran Akademisyenler Yetiştirilmesi			
H1.1 Performansı		92,4			
Sorumlu Birim		İlgili Rektör Yardımcısı			
Performans Göstergesi	Hedefe Etkisi (%)	Plan Dönemi Başlangıç Değeri* (A)	İzleme Dönemindeki Yılsonu Hedeflenen Değer (B)	İzleme Dönemindeki Gerçekleşme Değeri (C)	Performans (%) (C-A)/(B-A)
PG1.1.1:SCI -Exp, SSCI ve AHCI kapsamında taranan dergi ve kitaplarda öğretim üyesi başına düşen yayın sayısı	50	0,18	0,3	0,54	% 180
PG1.1.2:Scopus ve ESCI kapsamında taranan dergi ve kitaplarda öğretim üyesi	20	0,18	0,3	0,22	%73
PG1.1.3:ULAKBİM TR dizinde ve diğer endekslerde taranan dergilerde öğretim üyesi başına düşen yayın sayısı	10	0,8	1,2	0,93	%78
PG1.1.4:Öğretim üyesi başına alınan atıf sayısı (Web of Science -Scopus)	10	5	5-8	5	% 100
PG1.1.5:YÖK, TÜBA ve TÜBİTAK vb. kuruluşlarca verilen bilim teşvik ve sanat ödüllerine yapılan başvuru sayısı	10	0	3	4	% 133



Hedefe İlişkin Değerlendirmeler

- Tespitler ve ihtiyaçlarda herhangi bir değişim bulunmadığından performans göstergesinde bir değişiklik ihtiyacı bulunmamaktadır. Hedefin toplam maliyetinde bir değişiklik beklenmemektedir.
- Hedefe İlişkin çok önemli bir sapma tespit edilememiş olup, Üniversitemizin kurumsal ölçeğinin sürekli olarak büyümesi nedeniyle akademik personel üzerindeki idari iş yükünün sürekli artması ve bu nedenle akademik çalışmalara istenilen düzeyde emek ve zaman ayırlamaması performans göstergelerini olumsuz olarak etkilemektedir.
- Üniversitemizin kurumsal ölçeğinin sürekli olarak büyümesi nedeniyle akademik personel üzerindeki idari iş yükünün sürekli artması ve bu nedenle akademik çalışmalara istenilen düzeyde emek ve zaman ayırlamaması performans göstergelerini olumsuz olarak etkilemektedir.
- Yeterli sayıda ve nitelikte akademik personel istihdamı, öğretim elemanlarının ders yükünün azaltılması, yayın teşviklerinin artırılması, araştırma destek ve motivasyon sistemleri kurulması, etkin olarak yönetmek ve belirlenen kategorilerde yayın teşvik ödülleri verilmesi, BAP desteklerinde nitelikli yayını zorunlu kılınması gerekmektedir.
- Akademik birimlerin çalışma yapmasını sağlamak üzere üst yönetimin desteği sağlanacaktır.

	Sosyal Bilimler Alanında Bir Araştırma Üniversitesi Yetkinliği Kazanmak
H1.2	Öncelikli Kurumsal Araştırma Alanlarını Belirlemek, Bu Alanlarda Kurumsal Kapasite Geliştirmek, Uzmanlaşmayı Sağlayacak Merkezler Kurmak ve Lisansüstü Programlar Açmak
Amacın İlgili Olduğu Program/Alt Program Adı	ARAŞTIRMA, GELİŞTİRME VE YENİLİK PROGRAMI /YÜKSEKÖĞRETİMDE BİLİMSEL ARAŞTIRMA VE GELİŞTİRME
Amacın İlişkili Olduğu Alt Program Hedefi	Yükseköğretim Kurumlarında İnovasyon Amaçlı Bilimsel Çalışmaların Arttırılması
H1.2 Performansı	87,5
Sorumlu Birim	İlgili Rektör Yardımcısı



Performans Göstergesi	Hedef Etkisi (%)	Plan Dönemi Başlangıç Değeri* (A)	İzleme Dönemindeki Yılsonu Hedeflenen Değer (B)	İzleme Dönemindeki Gerçekleşme Değeri (C)	Performans (%) (C-A)/(B-A)
PG1.2.1: Spesifik olarak önceliklendirilmiş alanlarda açılan lisansüstü program sayısı	25	6	9	18	%200
PG1.2.2: Araştırma önceliklerine yönelik yeni açılacak uygulama ve araştırma merkezi sayısı	25	1	4	2	%50
PG1.2.3: Önceliklendirilmiş araştırma alanlarında akademik çalışmalar yürüten enstitülerin /merkezlerin düzenlediği faaliyet (panel/konferans/sempozyum / kongre vb.) sayısı	25	0	3	40,00	%1300
PG1.2.4: Önceliklendirilmiş araştırma alanlarında akademik çalışmalar yürüten enstitülerin /merkezlerin ulusal / uluslararası kurumlar ile yaptığı işbirliği sayısı	25	0	1	6,00	%600
Hedefe İlişkin Değerlendirmeler					
<ul style="list-style-type: none"> • Tespitler ve ihtiyaçlarda herhangi bir değişim bulunmadığından performans göstergesinde bir değişiklik ihtiyacı bulunmamaktadır. Hedefin toplam maliyetinde bir değişiklik beklenmemektedir • Yeterli sayıda uzman personele sahip olunmaması, önceliklendirilmiş alanlarda araştırma yapan enstitülerin açılmasının önündeki bürokratik engeller, mali kaynaklar nedeniyle tanıtım faaliyetlerinin yeterince yapılamaması performans göstergelerinin gerçekleşmesini olumsuz olarak etkilemektedir. • Önceliklendirilmiş araştırma alanlarında yapılan akademik çalışmalar ile bu doğrultuda yapılan konferans, sempozyum ve iş birliği çalışmalarının artırılması ve bu konuda farkındalık yaratılması, önceliklendirilmiş araştırma alanlarını geliştirmeye yönelik yenilikçi fikirler geliştirmek, planlamak ve uygulamak gerekmektedir. 					



A1		Sosyal Bilimler Alanında Bir Araştırma Üniversitesi Yetkinliği Kazanmak			
H1.3		Sosyal Bilimler Alanında Öncü ve Disiplinler Arası Araştırmaları Tasarlamak, Desteklemek ve Yürütmek			
Amacın İlgili Olduğu Program/Alt Program Adı		ARAŞTIRMA, GELİŞTİRME VE YENİLİK PROGRAMI /YÜKSEKÖĞRETİMDE BİLİMSEL ARAŞTIRMA VE GELİŞTİRME			
Amacın İlişkili Olduğu Alt Program Hedefi		Yükseköğretim Kurumlarında İnovasyon Amaçlı Bilimsel Çalışmaların Arttırılması			
H1.3 Performansı		100			
Sorumlu Birim		İlgili Rektör Yardımcısı			
Performans Göstergesi	Hedef Etkisi (%)	Plan Dönemi Başlangıç Değeri* (A)	İzleme Dönemindeki Yılsonu Hedeflenen Değer (B)	İzleme Dönemindeki Gerçekleşme Değeri (C)	Performans (%) (C-A)/(B-A)
PG1.3.1: Tanımlanan öncü araştırma alan sayısı	25	0	3	32,00	%1000
PG1.3.2: ASBÜ tarafından desteklenen öncü ve disiplinlerarası yayın sayısı	25	0	2	2,00	%100
PG1.3.3: ASBÜ tarafından desteklenen öncü ve disiplinlerarası proje sayısı	25	0	3	18,00	%600
PG1.3.4: Dış destekli öncü ve disiplinlerarası proje sayısı	25	0	3	4,00	%133
Hedefe İlişkin Değerlendirmeler					
<ul style="list-style-type: none"> <i>Tespitler ve ihtiyaçlarda herhangi bir değişim bulunmadığından performans göstergesinde bir değişiklik ihtiyacı bulunmamaktadır. Hedefin toplam maliyetinde bir değişiklik beklenmemektedir.</i> <i>Mali yetersizlikler, fiziki yetersizlikler ve yasal izinler, ilgili projelere ilişkin kaynakların mevzuat gereği kısıtlanması ve sonucunda öncelikli proje desteklerinin yapılamaması, araştırma laboratuvarlarına yeterli sayı ve nitelikte personelin istihdam edilememesi</i> 					



performans göstergelerinin gerçekleşmesini olumsuz olarak etkilemektedir.

- *Tanımlanan öncü araştırma alan sayısı, desteklenen öncü ve disiplinler arası yayın sayısı ve ASBÜ tarafından desteklenen öncü ve disiplinler arası proje sayısının artırılması amacıyla akademik personeli teşvik etmek ve bu sürece bağlı eğitimlere katılımlarını sağlamak gerekmektedir.*

A1	Sosyal Bilimler Alanında Bir Araştırma Üniversitesi Yetkinliği Kazanmak
H1.4	Sosyal Bilimlerde Araştırma Altyapısını Tanımlamak, Geliştirmek ve Yetkinliğini Artırmak
Amacın İlgili Olduğu Program/Alt Program Adı	ARAŞTIRMA, GELİŞTİRME VE YENİLİK PROGRAMI /YÜKSEKÖĞRETİMDE BİLİMSEL ARAŞTIRMA VE GELİŞTİRME
Amacın İlişkili Olduğu Alt Program Hedefi	Ülkemizin Bilgi Birikiminin Arttırılmasına ve Teknolojik Gelişimine Katkıda Bulunmak Üzere Yükseköğretim Kurumlarında Araştırma Altyapılarının Kurulması ve Kapasitelerinin Arttırılması
H1.4 Performansı	70
Sorumlu Birim	İlgili Rektör Yardımcısı



Performans Göstergesi	Hedef Etkisi (%)	Plan Dönemi Başlangıç Değeri* (A)	İzleme Dönemindeki Yılsonu Hedeflenen Değer (B)	İzleme Dönemindeki Gerçekleşme Değeri (C)	Performans (%) (C-A)/(B-A)
PG1.4.1:Sosyal bilimler araştırma altyapı master planı hazırlama oranı (%)	30	0	7 100,00		%133
PG1.4.2:Master plana dayalı araştırma altyapısı için hazırlanan fizibilite planı sayısı	20	0	2 21,00		%1000
PG1.4.3:Sosyal bilimlerdeki araştırmalara yönelik faaliyete geçen laboratuvar sayısı	30	0	1 0,00		0,00
PG1.4.4: Sosyal bilimler araştırma altyapısı planının tamamlanma oranı (%)	20	0	1 100,00		%1000

Hedefe İlişkin Değerlendirmeler

- *Tespitler ve ihtiyaçlarda herhangi bir değişim bulunmadığından performans göstergesinde bir değişiklik ihtiyacı bulunmamaktadır. Hedefin toplam maliyetinde bir değişiklik beklenmemektedir.*
- *Araştırma altyapısı için gerekli mali kaynakların sağlanamamış olması, araştırma laboratuvarlarının işleyişi için gerekli uzman insan kaynağının yetersizliği, kurulması planlanan araştırma altyapısı ile mevcut mevzuat ve yönetmelikler arasında karşılaşılan sorunlar performans göstergelerinin gerçekleşmesini olumsuz olarak etkilemektedir.*
- *Araştırma altyapısı desteği veren yurtiçi ve yurtdışı kurumlarla işbirliği geliştirmek, ilgili laboratuvarlarda istihdam edilecek uzman personel temin etmek, sosyal bilimler laboratuvarlarının işleyişi için potansiyel yararlanıcılara ulaşmak, Master plana dayalı araştırma altyapısı için hazırlanan fizibilite planı sayısının artırılıp, ilgili kuruluşlara ödenek talebi yapılarak Sosyal bilimlerdeki araştırmalara yönelik faaliyete geçen laboratuvarların açılmasını sağlanması gerekmektedir.*



A1		Sosyal Bilimler Alanında Bir Araştırma Üniversitesi Yetkinliği Kazanmak			
H1.5		Sosyal Bilimlerde Araştırma Altyapısını Tanımlamak, Geliştirmek ve Yetkinliğini Artırmak			
Amacın İlgili Olduğu Program/Alt Program Adı		ARAŞTIRMA, GELİŞTİRME VE YENİLİK PROGRAMI /YÜKSEKÖĞRETİMDE BİLİMSEL ARAŞTIRMA VE GELİŞTİRME			
Amacın İlişkili Olduğu Alt Program Hedefi		Yükseköğretim Kurumlarında İnovasyon Amaçlı Bilimsel Çalışmaların Arttırılması			
H1.5 Performansı		87			
Sorumlu Birim		Bilimsel Araştırma Projeleri Koordinatörlüğü			
Performans Göstergesi	Hedef Etkisi (%)	Plan Dönemi Başlangıç Değeri* (A)	İzleme Dönemindeki Yılsonu Hedeflenen Değer (B)	İzleme Dönemindeki Gerçekleşme Değeri (C)	Performans (%) (C-A)/(B-A)
PG1.5.1:Dış destekli proje sayısı	60	3	6	7,00	%133
PG1.5.2:BAP destekli proje sayısı	10	13	25	29,00	%133
PG1.5.3:Araştırma kuruluşları ile geliştirilen işbirliği (anlaşma, protokol vb.)sayısı	10	1	4	8,00	%233
PG1.5.4: Projelerden üretilen nitelikli bilimsel yayın sayısı	20	2	14	5,00	%36
Hedefe İlişkin Değerlendirmeler					
<ul style="list-style-type: none"> <i>Tespitler ve ihtiyaçlarda herhangi bir değişim bulunmadığından performans göstergesinde bir değişiklik ihtiyacı bulunmamaktadır. Hedefin toplam maliyetinde bir değişiklik beklenmemektedir.</i> 					



- Üniversitemizin bilinirliğinin yeterli düzeyde olmaması nedeniyle dış destek almada yaşanan zorluklar, mali kaynak ve insan kaynaklarına yönelik kısıtlar performans göstergelerinin gerçekleşmesini olumsuz olarak etkileyebilmektedir.
- Üniversitenin güçlü yönleri ile dış çevrenin sunduğu fırsatlardan faydalanmaya yönelik stratejiler geliştirmek, dış çevredeki tehditlerin olumsuz etkilerini Üniversitenin güçlü yönlerini kullanarak en aza indirmeye çalışmak ve akademik personeli proje başvurusu için teşvik etmek, Üniversitenin tanınırlığını artırarak araştırma kuruluşları ile geliştirilen iş birliği (anlaşma, protokol vb.) sayısını yükseltmek, Akademik personeli proje başvuru konusunda daha fazla teşvik etmek ve projeye ilişkin mali kaynakların yeterliliğini artırmak gerekmektedir.

A2		ASBÜ Eğitim Felsefesi Doğrultusunda Nitelikli İnsan Kaynağı Yetiştirmek			
H2.1		Öğrencilere ASBÜ Eğitim ve Öğretimi Çerçevesinde Belirlenen Bilgi, Beceri ve Yetkinlikleri Kazandırmak			
Amacın İlgili Olduğu Program/Alt Program Adı		YÜKSEKÖĞRETİM/ÖN LİSANS EĞİTİMİ, LİSANS EĞİTİMİ VE LİSANSÜSTÜ EĞİTİM			
Amacın İlişkili Olduğu Alt Program Hedefi		Mesleki Yeterlilik Sahibi ve Gelişime Açık Mezunlar Yetiştirilmesi			
H2.1 Performansı		96			
Sorumlu Birim		İlgili Rektör Yardımcısı			
Performans Göstergesi	Hedef Etkisi (%)	Plan Dönemi Başlangıç Değeri* (A)	İzleme Dönemi ndeki Yılsonu Hedeflenen Değeri (B)	İzleme Dönemi ndeki Gerçekleşme Değeri (C)	Performans (%) (C-A)/(B-A)



PG2.1.1 Yetkinlik kazandırma derecesi (5'li Likert ölçeği esas alınarak)	60	0	3,5	3,6 2	%104
PG2.1.2 ASBÜ eğitim-öğretim çerçevesine göre hazırlanan ders izlencelerinin tamamlanma oranı (%)	20	0	70	84, 69	%121
PG2.1.3 Araştırma projelerine dahil olan öğrenci sayısı	10	2	15	20, 00	%138
PG2.1.4 Bilimsel yada mesleki (kongre, panel, konferans vb.) faaliyetlere katılan öğrenci sayısı/ toplam öğrenci (%)	10	10	10	33,08	%330

Hedefe İlişkin Değerlendirmeler

- *Tespitler ve ihtiyaçlarda herhangi bir değişim bulunmadığından performans göstergesinde bir değişiklik ihtiyacı bulunmamaktadır. Hedefin toplam maliyetinde bir değişiklik beklenmemektedir.*
- *Üniversitemiz eğitim felsefesinin yaygınlaşması, benimsenmesi ve uygulanmasında arzulanan düzeye performans göstergelerinin gerçekleşmesini olumsuz olarak etkilemektedir.*
- *Üniversitemiz yetkinliklerinin kazandırılması için paydaşların da dahil olabileceği katılımcı bir yaklaşım ile gerekli programlarının tasarlanması, ana ve ilave müfredatı oluşturmak ve buna uygun ders izlencelerini hazırlamak, öğrencilerin, konferans, panel, çalıştay gibi faaliyetlerle projelere katılımını teşvik etmek ve bunu akademik değerlendirme sürecinde kredilendirmek hedeflenen değerlere ulaşılmasını kolaylaştıracaktır.*

A2	ASBÜ Eğitim Felsefesi Doğrultusunda Nitelikli İnsan Kaynağı Yetiştirmek
H2.2	ASBÜ'nün Eğitim Felsefesi Doğrultusunda Kurumsal Kültür, Yapı, Altyapı ve Yöntemler Geliştirmek
Amacın İlgili Olduğu Program/Alt Program Adı	YÜKSEKÖĞRETİM/ÖN LİSANS EĞİTİMİ, LİSANS EĞİTİMİ VE LİSANSÜSTÜ EĞİTİM
Amacın İlişkili Olduğu Alt Program Hedefi	Alanında Yetkin, Araştırmacı, Bilgi Üreten ve Aktaran Akademisyenler Yetiştirilmesi
H2.2 Performansı	73
Sorumlu Birim	İlgili Rektör Yardımcısı



Performans Göstergesi	Hedef Etkisi (%)	Plan Dönemi Başlangıç Değeri* (A)	İzleme Dönemi Yılsonu Hedeflenen Değeri (B)	İzleme Dönemi Gerçekleşme Değeri (C)	Performans (%) (C-A)/(B-A)
PG2.2.1 ASBÜ öğretim üyelerinin "Eğiticilerin Eğitimi" programına katılma oranı (%)	20	20	50	36,64	%73
PG2.2.2 Eğiticilerin Eğitiminden yararlanan öğretim üyelerinin memnuniyet düzeyi (5'li Likert ölçeği esas alınarak)	20	0	3,7	82,46	%2220
PG2.2.3 "Sosyal Bilimler Eğitimi Mükemmeliyet Merkezinin" tamamlanma oranı (%)	20	0	100	90,00	%90
PG2.2.4 Yetkinlik geliştirici ilave programlara katılan öğrenci sayısı / toplam öğrenci sayısı (staj, ilave müfredat, sertifikalı program vs.)(%)	20	0	15	26,00	%173
PG.2.2.5 Açılan uzaktan eğitim program sayısı	20	0	0	0,00	0,00

Hedefe İlişkin Değerlendirmeler

- *Tespitler ve ihtiyaçlarda herhangi bir değişim bulunmadığından performans göstergesinde bir değişiklik ihtiyacı bulunmamaktadır. Hedefin toplam maliyetinde bir değişiklik beklenmemektedir.*
- *Eğitimde Mükemmeliyet Merkezi için uzman personel istihdam etme zorluğu, yeni eğitim yöntem ve teknikleri alanında uzman personel eksikliği, öğretim elemanlarının eğitimlere katılım konusunda isteksiz olmaları performans göstergelerine ulaşılmasını etkileyebilmektedir.*
- *Üniversitemiz de Mükemmeliyet Merkezi'ni kurmak, Üniversitemiz örgün ve uzaktan eğitim anlayışını, modelini ve yöntemlerini geliştirmek ve uygulamak, Üniversitemize özgü eğiticilerin eğitimi programı geliştirmek ve uygulamak, Üniversitemiz'deki eğitim programlarının iyileştirilmesi için ulusal ve uluslararası akreditasyon gerekleri doğrultusunda çalışmalar yapmak, Mükemmeliyet merkezi için alanında uzman personel istihdam etmek, Üniversitemiz örgün ve uzaktan eğitim anlayışını, modelini ve yöntemleirini geliştirmek ve uygulamak bunu yanı sıra Üniversitemiz eğitim programlarının iyileştirilmesi*



<i>için ulusal ve uluslararası akreditasyon gerekleri doğrultusunda çalışmalar yapmak gerekmektedir.</i>					
A2		ASBÜ Eğitim Felsefesi Doğrultusunda Nitelikli İnsan Kaynağı Yetiştirmek			
H2.3		Çok Dilli ve Çok Kültürlü Uluslararası Bir Üniversite Olmak			
Amacın İlgili Olduğu Program/Alt Program Adı		YÜKSEKÖĞRETİM/ÖN LİSANS EĞİTİMİ, LİSANS EĞİTİMİ VE LİSANSÜSTÜ EĞİTİM			
Amacın İlişkili Olduğu Alt Program Hedefi		Mesleki Yeterlilik Sahibi ve Gelişime Açık Mezunlar Yetiştirilmesi			
H2.3 Performansı		76			
Sorumlu Birim		İlgili Rektör Yardımcısı			
Performans Göstergesi	Hedef Etkisi (%)	Plan Dönemi Başlangıç Değeri* (A)	İzleme Dönemi Yılsonu Hedeflenen Değeri (B)	İzleme Dönemi Gerçekleşme Değeri (C)	Performans (%) (C-A)/(B-A)
PG2.3.1 Uluslararası öğrenci sayısının toplam öğrenci sayısına oranı (%)	20	0,5	10	17,20	% 176
PG2.3.2 Uluslararası öğretim elemanı sayısının toplam öğretim elemanı sayısına oranı (%)	20	6	9	11,95	% 133
PG2.3.3 Değişim programları kapsamında gelen ve giden öğrenci sayısı	20	0	70	47	% 67
PG2.3.4 Değişim programları kapsamında gelen ve giden öğretim üyesi sayısı	10	0	10	10,00	% 100
PG2.3.5 Uluslararası üniversitelerle değişim programlarına yönelik yapılan işbirliği (protokol) sayısı	20	27	57	63,00	% 120



PG2.3.6 Eğitimi sunulan ikinci yabancı dil sayısı	10	3	6	9,00	%200
Hedefe İlişkin Değerlendirmeler					
<ul style="list-style-type: none"> Tespitler ve ihtiyaçlarda herhangi bir değişim bulunmadığından performans göstergesinde bir değişiklik ihtiyacı bulunmamaktadır. Hedefin toplam maliyetinde bir değişiklik beklenmemektedir. Yabancı uyruklu öğretim elemanı alımında YÖK ve mevzuattan kaynaklı kısıtlamalar, Ulusal Ajans'ın kaynakları sınırlı düzeyde dağıtması, Covid 19 pandemi sürecinde yabancı öğrencilerin tercihlerinin olmaması performans göstergelerine ulaşılmasını etkileyebilmektedir. Değişim programları kapsamında uluslararası arenada üniversitelerle iş birliklerini geliştirmek, protokoller yapmak ve akademik personel ile öğrencilerin değişim programlarına katılımlarını teşvik etmek, Yabancı dil eğitimi ile ilgili uluslararası sınavlar, sertifika ve diploma programları için bir merkez olmak için çalışmalar yapmak, Üniversitemiz programlarının değişim programına alınması için gerekli çalışmalar yapılması, programa katılımı artırmak için tanıtıcı faaliyetlerde bulunulması ve söz konusu program için ödenek taleplerinin sağlanması gerekmektedir. 					
A2	ASBÜ Eğitim Felsefesi Doğrultusunda Nitelikli İnsan Kaynağı Yetiştirmek				
H2.4	Disiplinlerarası Bir Yaklaşımla Eğitim Programları Tasarlamak ve Uygulamak				
Amacın İlgili Olduğu Program/Alt Program Adı	YÜKSEKÖĞRETİM/ÖN LİSANS EĞİTİMİ, LİSANS EĞİTİMİ VE LİSANSÜSTÜ EĞİTİM				
Amacın İlişkili Olduğu Alt Program Hedefi	Mesleki Yeterlilik Sahibi ve Gelişime Açık Mezunlar Yetiştirilmesi				
H2.4 Performansı	100				
Sorumlu Birim	İlgili Rektör Yardımcısı				
Performans Göstergesi	Hedef Etkisi (%)	Plan Dönemi Başlangıç Değeri* (A)	İzleme Dönemi Yılsonu Hedeflenen Değeri (B)	İzleme Dönemi Gerçekleşme Değeri (C)	Performans (%) (C-A)/(B-A)
PG2.4.1 Disiplinlerarası program sayısının toplam program sayısına oranı (%)	40	0	15	46,00	%307
PG2.4.2 Çift anadal ve yandal imkanı sunan program sayısı	40	0	7	11,00	%157



PG2.4.3 Ana program dışındaki diğer programlardan alınabilen seçmeli ders sayısı	20	0	10	10,00	%100
Hedefe İlişkin Değerlendirmeler					
<ul style="list-style-type: none"> Tespitler ve ihtiyaçlarda herhangi bir değişim bulunmadığından performans göstergesinde bir değişiklik ihtiyacı bulunmamaktadır. Hedefin toplam maliyetinde bir değişiklik beklenmemektedir. Yıllar itibarıyla öngörülen hedef ve göstergelere ilişkin güncelleme ihtiyacı gerekmemektedir. Performans göstergesinin gerçekleşmesi On Birinci Kalkınma Planının 2.2.1.1.8 Kritik Teknolojiler başlığında yer verilen "356.2. Bu yetenek ve yetkinliklerin karşılanmasına yönelik kritik teknolojilerde ihtisaslaşmış disiplinler arası lisans ve lisansüstü programlar açılacaktır." politika ve tedbirlerine olumlu katkı sağlamıştır. 					

A2		ASBÜ Eğitim Felsefesi Doğrultusunda Nitelikli İnsan Kaynağı Yetiştirmek			
H2.5		Akademisyen ve Araştırmacı Yetiştirmeye Yönelik Ulusal ve Uluslararası Bilinirliği Olan Bir Üniversite Olmak			
Amacın İlgili Olduğu Program/Alt Program Adı		YÜKSEKÖĞRETİM/ÖN LİSANS EĞİTİMİ, LİSANS EĞİTİMİ VE LİSANSÜSTÜ EĞİTİM			
Amacın İlişkili Olduğu Alt Program Hedefi		Mesleki Yeterlilik Sahibi ve Gelişime Açık Mezunlar Yetiştirilmesi			
H2.5 Performansı		92			
Sorumlu Birim		İlgili Rektör Yardımcısı			
Performans Göstergesi	Hedef e Etkisi (%)	Plan Dönemi Başlangıç Değeri* (A)	İzleme Dönemindeki Yılsonu Hedeflenen Değeri (B)	İzleme Dönemindeki Gerçekleşme Değeri (C)	Performans (%) (C-A)/(B-A)

PG2.5.1 Lisansüstü program sayısı	20	50	75	148	%392
PG2.5.2 Lisansüstü programlara kayıtlı öğrenci sayısı/toplam öğrenci sayısı (%)	20	0,46	40	63,3	%159
PG2.5.3 Lisansüstü programlara kayıtlı öğrencilerin ASBÜ'den memnuniyet oranı (5'li Likert ölçeği esas alınarak)	20	3	3,6	4,80	%133
PG2.5.4 Mezun olan doktora öğrenci sayısı	20	0	3	4,00	%133
PG2.5.5 Lisansüstü tezlerden yapılan yayın sayısı	20	0	15	9,00	%60

Hedefe İlişkin Değerlendirmeler

- Tespitler ve ihtiyaçlarda herhangi bir değişim bulunmadığından performans göstergesinde bir değişiklik ihtiyacı bulunmamaktadır. Hedefin toplam maliyetinde bir değişiklik beklenmemektedir.*
- Amaçlanan programların açılma sürecinde karşılaşılan yasal kısıtlar, Ulusal ve uluslararası tanınırlığın sağlanması için gerekli finansal kaynakların sağlanamaması, beşeri ve fiziksel kaynaklarda arzulan gelişmenin sağlanabilmesinde yaşanan kısıtlar performans göstergelerinin gerçekleşmesini olumsuz etkilemektedir.*
- Ulusal ve uluslararası yükseköğretim sektöründeki akademisyen ihtiyacını gidermeye dönük lisansüstü programlara ağırlık vermek; kamu, sivil ve özel sektör kurumlarının araştırmacı ihtiyacına yönelik lisans ve lisansüstü programlar tasarlamak ve sunmak; Üniversitemizde akademisyen yetiştirmeye yönelik yetkinliğin mevcut olduğuna dair olarak yurtiçi ve yurtdışında tanıtım faaliyetlerini yürütmek, Tezlerin yayına dönüştürülmesi için teşvik ve motivasyon araçları geliştirmek, yayın dönüştürülme konusunda danışman hoca desteğini artırmak bu konuda öğrencilere eğitimler düzenlemek gerekmektedir.*

A3

Araştırmaları ve Üretilen Bilginin Faydaya Dönüşümünü Teşvik Etmek Üzere Sosyal Yenilik ve Girişimciliği Desteklemek

H3.1

Sosyal Yeniliği Teşvik Etmek Amacıyla Sosyokent Kurmak, Büyütmek ve Yetkinleştirmek



Amacın İlgili Olduğu Program/Alt Program Adı		ARAŞTIRMA, GELİŞTİRME VE YENİLİK PROGRAMI /YÜKSEKÖĞRETİMDE BİLİMSEL ARAŞTIRMA VE GELİŞTİRME			
Amacın İlişkili Olduğu Alt Program Hedefi		Ülkemizin Bilgi Birikiminin Arttırılmasına ve Teknolojik Gelişimine Katkıda Bulunmak Üzere Yükseköğretim Kurumlarında Araştırma Altyapılarının Kurulması ve Kapasitelerinin Arttırılması			
H3.1 Performansı		100			
Sorumlu Birim		İlgili Rektör Yardımcısı			
Performans Göstergesi	Hedef Etkisi (%)	Plan Dönemi Başlangıç Değeri* (A)	İzleme Dönemindeki Yılsonu Hedeflenen Değer (B)	İzleme Dönemindeki Gerçekleşme Değeri (C)	Performans (%) (C-A)/(B-A)
PG3.1.1 ASBÜ Sosyokent'in kuruluş aşamasının gerçekleşme düzeyi (%)	40	0	100	100,00	%100
PG3.1.2 ASBÜ akademik ve idari personel ile öğrencilerinin, girişimcilik faaliyetlerine katılma oranı (%)	20	0	15	15,00	%100
PG3.1.3 ASBÜ Sosyokent doluluk oranı (%)	20	0	40	50,00	%125
PG3.1.4 ASBÜ Sosyokent mekansal genişleme oranı (%)	20	0	0	30,00	%300
Hedefe İlişkin Değerlendirmeler					
<ul style="list-style-type: none"> <i>Tespitler ve ihtiyaçlarda herhangi bir değişim bulunmadığından performans göstergesinde bir değişiklik ihtiyacı bulunmamaktadır. Hedefin toplam maliyetinde bir değişiklik beklenmemektedir.</i> <i>İhtisas Teknokent olarak türünün ilk örneği olmasının yol açtığı zorluklar, Sosyokent için fiziki, mali ve teknik yetersizlikler, Sosyokent ile ilişkili araştırma altyapısının kurulması ve geliştirilmesinde yaşanabilecek muhtemel zorlukla performans göstergelerinin gerçekleşmesini etkilemektedir.</i> <i>Kuruluş için mali destek girişiminde bulunmak, ASBÜ Sosyokent'i kurmak, büyütmek ve etkin</i> 					



bir işlerliğe kavuşturmak, Sosyal bilimler araştırma altyapısına yönelik sosyal laboratuvarlar kurmak, Girişimciliği destekleyecek ofisler kurmak (Bilgi Transfer Ofisi, Markalaşma ve Pazarlama Ofisi, Hukuk ve Patent Ofisi, Sosyal Girişimcilik Ofisi vb.) gerekmektedir.

- Sosyal inovasyona konu olacak araştırma alanlarını tanımlamak, dış paydaşlar ile etkin bir işbirliği geliştirmek, Sosyal bilimler araştırma altyapısına yönelik tanıtım faaliyetleri gerçekleştirmek gerekmektedir.

A3		Araştırmaları ve Üretilen Bilginin Faydaya Dönüşümünü Teşvik Etmek Üzere Sosyal Yenilik ve Girişimciliği Desteklemek			
H3.2		Sosyal Yeniliği ve Girişimciliği Destekleyecek Altyapı, Kültür ve Motivasyon Sistemleri Geliştirmek			
Amacın İlgili Olduğu Program/Alt Program Adı		YÜKSEKÖĞRETİM/ÖN LİSANS EĞİTİMİ, LİSANS EĞİTİMİ VE LİSANSÜSTÜ EĞİTİM			
Amacın İlişkili Olduğu Alt Program Hedefi		Mesleki Yeterlilik Sahibi ve Gelişime Açık Mezunlar Yetiştirilmesi			
H3.2 Performansı		100			
Sorumlu Birim		İlgili Rektör Yardımcısı			
Performans Göstergesi	Hedef Etkisi (%)	Plan Dönemi Başlangıç Değeri* (A)	İzleme Dönemindeki Yılsonu Hedeflenen Değer (B)	İzleme Dönemindeki Gerçekleşme Değeri (C)	Performans (%) (C-A)/(B-A)
PG3.2.1 Girişimcilik faaliyetlerini doğrudan/dolaylı olarak projelendiren öğretim üyesi sayısı	25	5	11	30,00	%273
PG3.2.2 Lisans ve lisansüstü seviyesinde girişimcilik, teknoloji yönetimi ve inovasyon yönetimi konularında verilen ders sayısı	25	5	11	13,00	%118



PG3.2.3 Üniversite dışına yönelik girişimcilik, teknoloji yönetimi ve inovasyon yönetimi konularında verilen eğitim/sertifika programı sayısı	25	1	2	3,00	%150
PG3.2.4 Girişimcilik yarışması sayısı	25	0	2	2,00	%100

Hedefe İlişkin Değerlendirmeler

- *Tespitler ve ihtiyaçlarda herhangi bir değişim bulunmadığından performans göstergesinde bir değişiklik ihtiyacı bulunmamaktadır. Hedefin toplam maliyetinde bir değişiklik beklenmemektedir.*
- *Sosyal inovasyon ve sosyal girişimcilik farkındalığının gereken düzeyde olmaması; sosyal girişimciler ile yatırımcılar arasında iletişim eksikliği bulunması; yapılan faaliyetlere yeterli ilginin oluşmaması; finansal destek mekanizmalarının yetersiz olması performans göstergelerinin gerçekleşmesini olumsuz etkileyebilmektedir.*
- *Üniversite genelinde sosyal inovasyon ve girişimcilik farkındalığını artırmak, sosyal inovasyon ve girişimcilik alanında ihtiyaç duyulan sosyal sorun/fırsat alanlarında araştırma kapasitesi geliştirmek, proje haline getirilen sosyal inovasyon fikirlerinin kamu fonlarından destek alabilmesi için ilgili kamu birimlerine iletilmesi noktasında aracı rol oynamak performans göstergelerinin ulaşılmada etkili olacaktır.*

A3	Araştırmaları ve Üretilen Bilginin Faydaya Dönüşümünü Teşvik Etmek Üzere Sosyal Yenilik ve Girişimciliği Desteklemek
H3.3	Toplumun Çeşitli Kesimlerinin (kamu, özel sektör ve sivil toplum kuruluşları) Bilgi İhtiyacını Karşılamanın Eğitim, Danışmanlık ve Araştırma Merkezi Olmak
Amacın İlgili Olduğu Program/Alt Program Adı	YÜKSEKÖĞRETİM/ÖN LİSANS EĞİTİMİ, LİSANS EĞİTİMİ VE LİSANSÜSTÜ EĞİTİM
Amacın İlişkili Olduğu Alt Program Hedefi	Mesleki Yeterlilik Sahibi ve Gelişime Açık Mezunlar Yetiştirilmesi
H3.3 Performansı	100



Sorumlu Birim		İlgili Rektör Yardımcısı			
Performans Göstergesi	Hedef Etkisi (%)	Plan Dönemi Başlangıç Değeri* (A)	İzleme Dönemindeki Yılsonu Hedeflenen Değer (B)	İzleme Dönemindeki Gerçekleşme Değeri (C)	Performans (%) (C-A)/(B-A)
PG3.3.1 Danışmanlıklardan elde edilen gelir artış oranı (%)	25	50.000	20	1000	%1000
PG3.3.2 Eğitimlerden elde edilen gelir artış oranı (%)	25	1.300.000	20	90	%450
PG3.3.3 Araştırma projelerinden elde edilen gelir artış oranı (%)	25	10.000	20	116	%582
PG3.3.4 Açılan lisansüstü tezsiz programlardan elde edilen gelir artış oranı (%)	25	200.000	20	100	%500
Hedefe İlişkin Değerlendirmeler					
<ul style="list-style-type: none"> Tespitler ve ihtiyaçlarda herhangi bir değişim bulunmadığından performans göstergesinde bir değişiklik ihtiyacı bulunmamaktadır. Hedefin toplam maliyetinde bir değişiklik beklenmemektedir. Toplumun bilgi ihtiyacını karşılamaya dönük olarak paydaşlar arasındaki iş birliğini gerçekleştirecek (fikirler ile sermaye sahiplerini buluşturacak) aracı kurumlara duyulan ihtiyacın karşılanamaması, mali yetersizlikler ve Yasal kısıtlar. (SEM kapsamındaki faaliyetlerde kesinti oranlarının yüksek olması, patent vb. konularında yaşanan sıkıntılar) performans göstergelerinin gerçekleşmesini olumsuz etkilemektedir. Üniversite ve STK etkileşimini artırmak ve onların ihtiyaçları doğrultusunda araştırma projeleri geliştirmek, Üniversitemiz bünyesinde üretilen nitelikli bilginin birey ve kurumların ihtiyaçları doğrultusunda toplumsal katkı sağlayacak eğitim programlarına dönüştürülmesi hedefin başarıya ulaşmasına katkı sağlayacaktır. 					
A4		Tüm Paydaşlarla İşbirliği İçerisinde Çevresel, Kültürel ve Sosyal Gelişmeye Destek Vererek Toplumsal Sorumluluk Anlayışını Güçlendirmek			
H4.1		Üniversiteye Tahsisli Tarihi Mekanlarda Yaşanmışlıkları Yansıtan Müzeler Kurmak			



Amacın İlgili Olduğu Program/Alt Program Adı		HAYAT BOYU ÖĞRENME/YÜKSEÖĞRETİM KURUMLARI SÜREKLİ EĞİTİM FAALİYETLERİ			
Amacın İlişkili Olduğu Alt Program Hedefi		Toplumun Tüm Kesimlerine İhtiyaç Duyduğu Alanlarda Eğitimler Verilmesi, Kamu Kurum ve Kuruluşları, Özel Sektör ve Uluslararası Kuruluşlarla İşbirliğinin Gelişmesine Katkıda Bulunulması			
H4.1 Performansı		100			
Sorumlu Birim		İlgili Rektör Yardımcısı			
Performans Göstergesi	Hedef Etkisi (%)	Plan Dönemi Başlangıç Değeri* (A)	İzleme Dönemindeki Yılsonu Hedeflenen Değer (B)	İzleme Dönemindeki Gerçekleşme Değeri (C)	Performans (%) (C-A)/(B-A)
PG4.1.1 Müzeler avlusunu kurmak için ilgili paydaşlarla yapılan işbirliği sayısı	40	1	7	7,00	%100
PG4.1.2 Tamamlanan müze sayısı	60	1	7	9	%129
Hedefe İlişkin Değerlendirmeler					
<ul style="list-style-type: none"> <i>Tespitler ve ihtiyaçlarda herhangi bir değişim bulunmadığından performans göstergesinde bir değişiklik ihtiyacı bulunmamaktadır. Hedefin toplam maliyetinde bir değişiklik beklenmemektedir.</i> <i>Mali yetersizlikler, Tarihi tescilli mekanlarda fiziksel değişim konusunda yaşanan kısıtlar, Müzeleri kurmak ve geliştirmek için ihtiyaç duyulan sponsorluk desteğinin henüz alınamaması performans göstergelerinin gerçekleşmesini olumsuz olarak etkilemektedir.</i> <i>Müzelerin kurulması ve geliştirilmesi için ihtiyaç duyulan mali kaynaklara yönelik sponsorluk yoluna başvurulması, Müzelerin etkin bir şekilde işletilmesi için yönetim kapasitesi oluşturulması ve kurumsallaştırılması, Farklı tema ve objelerin sergilenmesi için iş birliklerinin yapılması gerekmektedir.</i> 					



A4		Tüm Paydaşlarla İşbirliği İçerisinde Çevresel, Kültürel ve Sosyal Gelişmeye Destek Vererek Toplumsal Sorumluluk Anlayışını Güçlendirmek			
H4.2		Ulus'un Bilim, Kültür, Sanat ve İrfan Merkezine Dönüşmesine Katkı Sağlamak			
Amacın İlgili Olduğu Program/Alt Program Adı		HAYAT BOYU ÖĞRENME/YÜKSEÖĞRETİM KURUMLARI SÜREKLİ EĞİTİM FAALİYETLERİ			
Amacın İlişkili Olduğu Alt Program Hedefi		Toplumun Tüm Kesimlerine İhtiyaç Duyduğu Alanlarda Eğitimler Verilmesi, Kamu Kurum ve Kuruluşları, Özel Sektör ve Uluslararası Kuruluşlarla İşbirliğinin Gelişmesine Katkıda Bulunulması			
H4.2 Performansı		94			
Sorumlu Birim		İlgili Rektör Yardımcısı			
Performans Göstergesi	Hedefe Etkisi (%)	Plan Dönemi Başlangıç İç Değeri* (A)	İzleme Döneminde ki Yılsonu Hedeflenen Değer (B)	İzleme Döneminde ki Gerçekleşme Değeri (C)	Performans (%) (C-A)/(B-A)
PG4.2.1 Ulus ve civarında faaliyet gösteren paydaşlar ile ortak düzenlenen etkinlik sayısı	50	0	4	5,00	%125
PG4.2.2 Üniversite kampüsü olarak düşünülen alanda planlanan dönüşümün gerçekleşme oranı (%)	25	0	40	30,00	%75
PG4.2.3 Ulus'un dönüşüm master planının yapılmasına ilişkin girişim sayısı	25	0	5	6,00	%120
Hedefe İlişkin Değerlendirmeler					
<ul style="list-style-type: none"> <i>Tespitler ve ihtiyaçlarda herhangi bir değişim bulunmadığından performans göstergesinde bir değişiklik ihtiyacı bulunmamaktadır. Hedefin toplam maliyetinde bir değişiklik beklenmemektedir.</i> 					



- Dönüşüm master planının zamanında yapılamaması, İlgili paydaşlarla yeterli işbirliğinin sağlanamaması, Tarihi Ulus adasının sadece turistik amaçlarla dönüştürülmesi düşüncesi, kamulaştırma ve yatırım için gerekli mali desteğin alınamaması performans göstergelerinin gerçekleşmesini olumsuz olarak etkilemektedir.
- Dönüşüme katkı sağlayacak paydaş ziyaretlerinin düzenlenmesi, taleplerin karşılıklı olarak paylaşılması ve işbirliği olanaklarının araştırılması, Dönüşüm master planı için fikir geliştirme çalışmalarının yapılması, Ulus'un dönüşümünün üniversitenin kampüs alanından başlaması için girişimlerde bulunulması, gerekli mali desteğin sağlanabilmesi için işbirliklerin kurulması ve sponsorluk anlaşmalarının yapılması gerekmektedir.

A4		Tüm Paydaşlarla İşbirliği İçerisinde Çevresel, Kültürel ve Sosyal Gelişmeye Destek Vererek Toplumsal Sorumluluk Anlayışını Güçlendirmek			
H4.3		Toplumsal Sorumluluk Çerçevesinde Farklı Kesimlere Yönelik Çalışmalar Yapmak			
Amacın İlgili Olduğu Program/Alt Program Adı		HAYAT BOYU ÖĞRENME/YÜKSEÖĞRETİM KURUMLARI SÜREKLİ EĞİTİM FAALİYETLERİ			
Amacın İlişkili Olduğu Alt Program Hedefi		Toplumun Tüm Kesimlerine İhtiyaç Duyduğu Alanlarda Eğitimler Verilmesi, Kamu Kurum ve Kuruluşları, Özel Sektör ve Uluslararası Kuruluşlarla İşbirliğinin Gelişmesine Katkıda Bulunulması			
H4.3 Performansı		100			
Sorumlu Birim		İlgili Rektör Yardımcısı			
Performans Göstergesi	Hedefe Etkisi (%)	Plan Dönemi Başlangıç İç Değeri* (A)	İzleme Döneminde ki Yılsonu Hedeflenen Değer (B)	İzleme Döneminde ki Gerçekleşme Değeri (C)	Performans (%) (C-A)/(B-A)
PG4.3.1 Sosyal sorumluluk proje sayısı	40	0	4	24,00	%600



PG4.3.2 Çevre duyarlılığına ilişkin yapılan toplam faaliyet sayısı	40	0	3	13,00	%433
PG4.3.3 Hizmet verilen toplum kesimlerinin memnuniyet ortalaması (5'li Likert ölçeği esas alınarak)	20	0	3,4	3,74	%110
Hedefe İlişkin Değerlendirmeler					
<ul style="list-style-type: none"> • <i>Tespitler ve ihtiyaçlarda herhangi bir değişim bulunmadığından performans göstergesinde bir değişiklik ihtiyacı bulunmamaktadır. Hedefin toplam maliyetinde bir değişiklik beklenmemektedir.</i> • <i>Mali yetersizlikler ve İlgili paydaşlarla yeterli düzeyde işbirliğinin sağlanamaması performans göstergelerini olumsuz olarak etkileyebilmektedir.</i> • <i>Toplumsal sorunların bölgesel ölçekte araştırılması, ihtiyaç duyulan spesifik ve öncelikli konularla ilgili toplumsal sorumluluk projelerinin yürütülmesi, Kamu kurumları, özel kurumlar ve STK'lar olmak üzere tüm paydaşlarla işbirliği mekanizmalarının geliştirilmesi ve sürdürülebilir hale getirilmesi gerekmektedir.</i> 					

A5	Misyonunu Etkin Bir Şekilde Gerçekleştirmek İçin ASBÜ Kurumsal Kapasitesini Oluşturmak ve Geliştirmek
H5.1	ASBÜ Şehir Kampüsünü Gelişim Stratejisi Çerçevesinde Tasarlamak, Gerçekleştirmek ve Geliştirmek
Amacın İlgili Olduğu Program/Alt Program Adı	YÖNETİM VE DESTEK PROGRAMI/ÜST YÖNETİMİ, İDARİ VE MALİ HİZMETLER
Amacın İlişkili Olduğu Alt Program Hedefi	Şehir Kampüsünü Gelişim Stratejisi Çerçevesinde Tasarlamak, Gerçekleştirmek ve Geliştirmek
H5.1 Performansı	45
Sorumlu Birim	Yapı İşleri Teknik Daire Başkanlığı

Performans Göstergesi	Hedefe Etkisi (%)	Plan Dönemi Başlangıç İç Değeri* (A)	İzleme Döneminde ki Yılsonu Hedeflenen Değer (B)	İzleme Döneminde ki Gerçekleşme Değeri (C)	Performans (%) (C-A)/(B-A)
PG5.1.1 Tarihi binaların restorasyon projesi tamamlanma oranı (%)	40	0.4	100	100,00	%100
PG5.1.2 Kampüs altyapı projesi tamamlanma oranı (%)	10	0	100	50,00	%50
PG5.1.3 Derslik ve merkezi birimler için yapılacak inşaatların tamamlanma oranı (%)	40	0	70	0,00	0,00
PG5.1.4 Sosyal ve sportif faaliyet alanlarının tamamlanma oranı (%)	10	0	40	0,00	0,00
Hedefe İlişkin Değerlendirmeler					
<ul style="list-style-type: none"> <i>Tespitler ve ihtiyaçlarda herhangi bir değişim bulunmadığından performans göstergesinde bir değişiklik ihtiyacı bulunmamaktadır. Hedefin toplam maliyetinde bir değişiklik beklenmemektedir.</i> <i>Mali Yetersizlikler, Tahsis edilen ya da kamulaştırılan binaların zamanında teslim alınamaması ve Kamulaştırma sürecinin tamamlanmasına ilişkin yasal kısıtlar, kültür Varlığı kapsamında bulunan bina ve eklentileri için yapılacak bakım onarım işlemlerinin izne tabi olması ve sürecin uzun sürmesi performans göstergelerine ulaşılmasını engellemektedir.</i> <i>Restorasyona tabii binaların etüt proje, ihale süreci ve ödenek tahsisleri takip etmek ve yatırım programına almak, Üniversitemize tahsis edilen tarihi binaların orijinaline uygun olarak yasal izinleri almak ve restorasyonunu tamamlamak, yeni derslik inşaatları ile sosyal, kültürel ve sportif alanlar için kamulaştırma sürecini, etüt projelerini ve inşaatlarını tamamlamak için gerekli çalışmaların yapılması gerekmektedir.</i> 					
A5	Misyonunu Etkin Bir Şekilde Gerçekleştirmek İçin ASBÜ Kurumsal Kapasitesini Oluşturmak ve Geliştirmek				
H5.2	Akademik ve İdari Birimlerin Sistem ve Süreç Altyapısını Tanımlamak, Gerçekleştirmek ve Geliştirmek				



Amacın İlgili Olduğu Program/Alt Program Adı		YÖNETİM VE DESTEK PROGRAMI/ÜST YÖNETİMİ, İDARİ VE MALİ HİZMETLER			
H5.2 Performansı		100			
Sorumlu Birim		Bilgi İşlem Daire Başkanlığı			
Performans Göstergesi	Hedefe Etkisi (%)	Plan Dönemi Başlangıç İç Değeri* (A)	İzleme Döneminde ki Yılsonu Hedeflenen Değer (B)	İzleme Döneminde ki Gerçekleşme Değeri (C)	Performans (%) (C-A)/(B-A)
PG5.2.1 Yönetim Bilgi Sistemine dahil edilen yazılım sayısı	40	14	16	25	%156
PG5.2.2 Yazılım ve donanımların güncelleme sayısı	20	8	14	31	%221
PG5.2.3 Bilgisayar sayısı/personel sayısı	20	1	1	1,60	%160
PG5.2.4 Akademik ve İdari personel performans değerlendirme sisteminin tamamlanma oranı (%)	5	50	100	100	%100
PG5.2.5 Akademik ve idari personel için performans değerlendirme sayısı	5	0	3	283	%940
PG5.2.6 Geliştirilen mobil uygulama sayısı	10	2	5	5,00	%100
Hedefe İlişkin Değerlendirmeler					
<ul style="list-style-type: none"> Tespitler ve ihtiyaçlarda herhangi bir değişim bulunmadığından performans göstergesinde bir değişiklik ihtiyacı bulunmamaktadır. Hedefin toplam maliyetinde bir değişiklik beklenmemektedir. Hedefe ilişkin çok önemli bir sapma tespit edilememiş olup; Mali yetersizlikler, alıma konular ve hizmetin teknik şartnamesinin uzman personel ile oluşturulamaması performans göstergelerine ulaşılmasını engellemektedir. Yönetim Bilgi sistemine dahil edilecek yazılımların kurumsallaşmayı sağlayacak nitelikte birimlerin talebine göre şekillendirmek, İş ve işlemlere yönelik sistemleştirme ve otomasyon 					



<i>çalışmalarının iyi uygulamaları örnek alınarak gerçekleştirmek performans göstergelerine ulaşılmasına katkı sağlayacaktır.</i>					
A5		Misyonunu Etkin Bir Şekilde Gerçekleştirmek İçin ASBÜ Kurumsal Kapasitesini Oluşturmak ve Geliştirmek			
H5.3		Kurumsallaşma Doğrultusunda Yönetim Sistemlerini (iç kontrol, iç denetim ve kalite güvence sistemi vb.) Belirlemek, Kurmak ve Etkinleştirmek			
Amacın İlgili Olduğu Program/Alt Program Adı		YÖNETİM VE DESTEK PROGRAMI/ÜST YÖNETİMİ, İDARİ VE MALİ HİZMETLER			
H5.3 Performansı		58			
Sorumlu Birim		İlgili Rektör Yardımcısı			
Performans Göstergesi	Hedefe Etkisi (%)	Plan Dönemi Başlangıç İç Değeri* (A)	İzleme Döneminde ki Yılsonu Hedeflenen Değer (B)	İzleme Döneminde ki Gerçekleşme Değeri (C)	Performans (%) (C-A)/(B-A)
PG5.3.1 Kamu İç Kontrol Standartlarına Uyum Eylem Planındaki eylemlerin tamamlanma oranı (%)	40	50	80	100,00	%125
PG5.3.2 Kalite Komisyonu ve Alt Komisyon Faaliyet Sayısı (Eğitim, Seminer, Toplantı vb.)	30	8	30	8,00	%27
PG5.3.3 İç Denetim Birimi tarafından denetlenen süreç sayısı	15	2	8	5	%63
PG5.3.4 İç Denetim Raporlarında yer alan önerilerin gerçekleşme oranı(%)	15	30	80	0,00	0,00
Hedefe İlişkin Değerlendirmeler					



- *Tespitler ve ihtiyaçlarda herhangi bir deęişim bulunmadığından performans göstergesinde bir deęişiklik ihtiyacı bulunmamaktadır. Hedefin toplam maliyetinde bir deęişiklik beklenmemektedir.*
- *İç kontrol sisteminin ve kültürünün İç kontrol İzleme ve Yönlendirme Kurulunca Üniversitenin tamamında yerleşmesine yönelik çalışmalarda bulunmak, Kalite Komisyon ve alt komisyonların çalışmalarının tüm birimlerce benimsenmesini sağlamak, tüm birimlerde kalite temsilcilerinin yönetiminde desteęi alarak sürece dahil edilmesini sağlamak, İç denetim raporlarının yönlendirici, düzenleyici ve danışmanlık düzeyinde tüm birimlerce uygulanabilir hale dönüştürülmesini sağlamak gerekmektedir.*

A5		Misyonunu Etkin Bir Şekilde Gerçekleştirmek İçin ASBÜ Kurumsal Kapasitesini Oluşturmak ve Geliştirmek			
H5.4		Eđitim-Öđretim ve Araştırma İhtiyaçlarını Karşılacak Şekilde Kütüphaneyi Güçlendirmek ve Hizmet Kalitesini Artırmak			
Amacın İlgili Olduđu Program/Alt Program Adı		YÖNETİM VE DESTEK PROGRAMI/ÜST YÖNETİMİ, İDARİ VE MALİ HİZMETLER			
H5.4 Performansı		87			
Sorumlu Birim		Kütüphane ve Dokümantasyon Daire Başkanlığı			
Performans Göstergesi	Hedefe Etkisi (%)	Plan Dönemi Başlangıç Deęeri* (A)	İzleme Dönemindeki Yılsonu Hedeflenen Deęeri (B)	İzleme Dönemindeki Gerçekleşme Deęeri (C)	Performans (%) (C-A)/(B-A)
PG5.4.1 Basılı ve dijital kitap sayısındaki artış oranı (%)	50	42.726 + 10.255	30	21,90	%73
PG5.4.2 Veri tabanlarına abonelik ihtiyaç karşılama oranı (%)	25	5	10	88,88	%889



PG5.4.3 İç ve dış paydaşların kütüphane olanaklarından memnuniyet düzeyi(%)	25	85	85	84,59	% 100
Hedefe İlişkin Değerlendirmeler					
<ul style="list-style-type: none"> <i>Tespitler ve ihtiyaçlarda herhangi bir değişim bulunmadığından performans göstergesinde bir değişiklik ihtiyacı bulunmamaktadır. Hedefin toplam maliyetinde bir değişiklik beklenmemektedir.</i> <i>Basılı ve elektronik ortamdaki bilgi kaynaklarının maliyetlerindeki hızlı artış ve taleplerin zamanında bildirilmemesi performans göstergelerine ulaşılmasını engellemektedir.</i> <i>Üniversite eğitim-öğretim, araştırma vb. süreçlerini yürüten paydaşların taleplerine uygun basılı yayın ve veri tabanları edinilmesi sağlamak, Kütüphane için fiziki alan ve çalışma ortamının iç ve dış paydaşlara uygun hale getirmek, Kütüphanenin basılı yayın ve veri tabanları edinilme sürecinde dijital teknik şartname ve sözleşmeleri uzman personel tarafından hazırlanmasını sağlamak.</i> 					

A5		Misyonunu Etkin Bir Şekilde Gerçekleştirmek İçin ASBÜ Kurumsal Kapasitesini Oluşturmak ve Geliştirmek			
H5.5		Akademik ve İdari Birimlerin Personel İhtiyacını Nicelik ve Nitelik Olarak Karşulamak ve Gelişimlerini Sağlamak			
Amacın İlgili Olduğu Program/Alt Program Adı		YÖNETİM VE DESTEK PROGRAMI/ÜST YÖNETİMİ, İDARİ VE MALİ HİZMETLER			
H5.5 Performansı		100			
Sorumlu Birim		Personel Daire Başkanlığı			
Performans Göstergesi	Hedefe Etkisi (%)	Plan Dönemi Başlangıç İç Değeri* (A)	İzleme Döneminde ki Yılsonu Hedeflenen Değer (B)	İzleme Döneminde ki Gerçekleşme Değeri (C)	Performans (%) (C-A)/(B-A)



PG5.5.1 Akademik ve İdari Personel Artış oranı (%)	25	366	10	12,49	%125
PG5.5.2 Akademik ve İdari personelin kişisel ve mesleki gelişimleri için katılım sağlanan kurs-seminer vs. sayısının / toplam personel sayısına oranı (%)	25	1	1,3	40,06	%308
PG5.5.3 Personel eğitim memnuniyet oranı (%)	25	50	65	84,57	%130
PG5.5.4 Personelin ASBÜ'ye aidiyet derecesi % (5'li Likert Ölçeği esas alınarak)	25	65	70	72,53	%104

Hedefe İlişkin Değerlendirmeler

- *Tespitler ve ihtiyaçlarda herhangi bir değişim bulunmadığından performans göstergesinde bir değişiklik ihtiyacı bulunmamaktadır. Hedefin toplam maliyetinde bir değişiklik beklenmemektedir.*
- *Cumhurbaşkanlığı, Strateji Bütçe Başkanlığı ve ilgili kurumlardan istenilen sayıda kadro verilmemesi performans göstergelerinin gerçekleşmesini engellemektedir.*
- *Akademik ve idari personelin niteliksel gelişimi için kurs, seminer vs. faaliyetleri düzenlemek ve katılımı teşvik etmek. Nitelikli personel temini için çalışmalar yapmak. Akademik ve İdari personelin aidiyet düzeyini yükseltmek için çalışmaların yapılması gerekmektedir.*





ASBÜ

IV. KURUMSAL KABİLİYET VE KAPASİTENİN DEĞERLENDİRİLMESİ

ASBÜ



A. Üstünlükler

Yönetmel

- ✓ Katılımcı yönetim anlayışı
- ✓ İstikrarlı yönetim
- ✓ Şeffaf ve paylaşımcı yönetim anlayışı
- ✓ Yönetimin yeniliklere açıklığı
- ✓ Çalışanların yönetime güven duygusu
- ✓ Mali kaynakların amaca uygun kullanımı
- ✓ Sayıştay denetçilerince her yıl yapılacak olan incelemeye ilişkin hesap verme sorumluluğunun bilincinde çalışılması

İnsan Kaynakları

- ✓ İdari personelin görevine bağlılığı
- ✓ İdari personel için hizmet içi eğitimin yeterliliği
- ✓ Yönetimle idari personel arasında açık ve anlaşılır bir iletişimin olması
- ✓ Görevlerle ilgili önerilerin dikkate alınması
- ✓ Birimler/Servisler arasındaki iletişim yeterliliği
- ✓ Akademik personel ile uyumlu bir çalışma ortamının varlığı

B. Zayıflıklar

- ✓ Tarihi bina içerisinde yapılması gereken bilişim teknoloji faaliyetlerinde karşılaşılan zorluklar
- ✓ Bina içinde bugüne kadar tesisi yapılan (elektrik ile ilgili yol ve çevre aydınlatma, enerji nakil hattı, telefon şebekesi, veri iletişim hatları, içme suyu şebekesi, kanalizasyon şebekesi) mevcut alt yapı ile ilgili ayrı ayrı veya tümünün bir bütün olarak projelerinin olmaması ve çıkan sorunların tespitinin zor yapılması
- ✓ Teknik personel sayısının yetersiz olması
- ✓ Kalifiye personelin (teknik ve idari) yetersiz olması
- ✓ İdari personel sayısının yetersizliği



C. Değerlendirmeler

Üniversiteler bilginin, yeniliğin kaynağı olarak toplumun diğer kurumlarına öncülük eden kurumlardır. Bu öncülük ise kurumsallaşma ve profesyonelleşme ile mümkün olabilecektir. Kurumsallaşma için üniversitenin, idare faaliyet raporları, yatırım değerlendirme programları ile diğer rapor ve değerlendirmelerin bu amaca yönelmiş olması gerekmektedir. Tüm personelin bu amaçları içselleştirmesi ve uygulayabilir olması gerekir.

Üniversitenin mevcudiyet sebebi olan öğrencilere, yenileşme kültürü verilmelidir. Üniversitelerin sadece meslek kazandıran yer olmaktan çıkarılıp, topluma öncülük edecek bireylerin yetiştirildiği yerler olması gerekmektedir. Kurumun gerek kendi yapısından kaynaklanan, gerekse mali ve diğer yasal mevzuattan kaynaklanan sınırlılıkları öncelikle samimi şekilde ortaya koyması gerekir. Daha sonra bu sınırlılıkları aşacak gerekli tedbirlerin alınması gerekmektedir.

V. ÖNERİ VE TEDBİRLER

- ✓ Gelişim sürecinde bulunan Üniversitemizin fiziki alanlarının yetersizliğinin biran önce giderilmesine yönelik çalışmaların yapılması ve kurum hedefleri doğrultusunda yatırım bütçelerinin oluşturulması ve verimli ödenek kullanımının sağlanması belirlenen hedeflere ulaşılmasına katkı sağlayacaktır.
- ✓ Araştırma altyapılarının kurumsallaşmasında araştırma sürdürülebilirliği ile araştırmacı sürekliliği açısından iyileştirmeye ihtiyaç duyulmaktadır. Bu ihtiyacı gidermek ve araştırmacı desteğini kurumsallaştırarak sürekli hale getirebilmek için disiplinlerarası programların artırılması faydalı olacaktır.
- ✓ Araştırma ve geliştirme faaliyetlerinin çeşitlendirilmesi ve Üniversite Stratejik Planı'na dayalı olarak gerçekleştirmelerin izlenmesi ve önlem alınması bu faaliyetlerin Üniversiteye olan katkısını ve etkinliğini arttıracaktır.
- ✓ İç kontrol sistemini oluşturan bileşen ve standartlarının yönetici, personel ve birimler tarafından daha çok anlaşılmasına ihtiyaç vardır. Bu amaçla iç kontrol sisteminin etkin bir şekilde uygulanmasında üst yönetimin desteği ile tüm çalışanların iç kontrol çalışmalarına katılmaları için teşvik edilmesi önerilmektedir.



- ✓ Üniversitenin kurum içinde rutin işlemlerinin ve kurum dışıyla olan irtibatının sağlıklı ve hızlı bir şekilde sağlanmasını gerçekleştirecek kalifiye personelin sayısının artırılması ve personelin gelişiminin sürekli kılınmasının sağlanması gerekmektedir.
- ✓ Rutin bir şekilde dönem faaliyet raporları ve benzer kontrole yönelik çalışmaların yapılması yine mühim bir öneri ve tedbir olarak nitelendirilebilir.



VI. EKLER

İÇ KONTROL GÜVENCE BEYANI

Üst yönetici olarak yetkim dâhilinde;

2022 yılı İare Faaliyet Raporu'nda yer alan bilgilerin güvenilir, tam ve doğru olduğunu beyan ederim.

Bu raporda açıklanan faaliyetler için bütçe ile tahsis edilmiş kaynakların, planlanmış amaçlar doğrultusunda ve iyi mali yönetim ilkelerine uygun olarak kullanıldığını ve iç kontrol sisteminin işlemlerin yasallık ve düzenliliğine ilişkin yeterli güvenceyi sağladığını bildiririm.

Bu güvence, üst yönetici olarak sahip olduğum bilgi ve değerlendirmeler, iç kontroller, iç denetçi raporları ile Sayıştay raporları gibi bilgim dâhilindeki hususlara dayanmaktadır.

Burada raporlanmayan, idarenin menfaatlerine zarar veren herhangi bir husus hakkında bilgim olmadığını beyan ederim. (Ankara - Şubat/ 2023)

Prof. Dr. Musa Kazım ARICAN
Rektör



MALİ HİZMETLER BİRİM YÖNETİCİSİNİN BEYANI

Mali hizmetler birim yöneticisi olarak yetkim dâhilinde;

Bu idarede, faaliyetlerin mali yönetim ve kontrol mevzuatı ile diğer mevzuata uygun olarak yürütüldüğünü, kamu kaynaklarının etkili, ekonomik ve verimli bir şekilde kullanılmasını temin etmek üzere iç kontrol süreçlerinin işletildiğini, izlendiğini ve gerekli tedbirlerin alınması için düşünce ve önerilerimin zamanında üst yöneticiye raporlandığını beyan ederim.

İdaremizin 2022 yılı Faaliyet Raporunun “III/A- Mali Bilgiler” bölümünde yer alan bilgilerin güvenilir, tam ve doğru olduğunu teyit ederim. (Ankara- Şubat/ 2023)

Bahattin ALBAS
Strateji Geliştirme Daire Başkanı

