

# KURUM İÇ DEĞERLENDİRME RAPORU



**T.C.  
ANKARA SOSYAL BİLİMLER ÜNİVERSİTESİ**

**Ankara Sosyal Bilimler Üniversitesi, Hükümet Meydanı No: 2  
06050**

**Ulus, ANKARA**

**Nisan, 2018**

# İÇİNDEKİLER

<b>1.KURUM HAKKINDA BİLGİLER.....</b>	<b>2</b>
1.1.İletişim Bilgileri.....	2
1.2.Tarihsel Gelişimi .....	2
1.3. Misyonu, Vizyonu, Değerleri ve Hedefleri.....	4
1.3.1.Misyonumuz .....	4
1.3.2.Vizyonumuz .....	4
1.3.3.Temel Değerler.....	4
1.3.4. Hedefler .....	5
1.4.Eğitim-Öğretim Hizmeti Sunan Birimler .....	7
1.5.Araştırma Faaliyetinin Yürütüldüğü Birimler .....	8
1.6. İyileştirmeye Yönelik Çalışmalar.....	9
<b>2. KALİTE GÜVENCESİ SİSTEMİ .....</b>	<b>9</b>
<b>3. EĞİTİM-ÖĞRETİM .....</b>	<b>14</b>
3.1. Programların Tasarımı ve Onayı.....	15
3.2.Öğrenci Merkezli Öğrenme, Öğretme ve Değerlendirme .....	17
3.3.Öğrencinin Kabulü ve Gelişimi, Tanınma ve Sertifikalandırma .....	18
3.4.Eğitim - Öğretim Kadrosu .....	19
3.5.Öğrenme Kaynakları, Erişilebilirlik ve Destekler .....	21
3.6.Programların Sürekli İzlenmesi ve Güncellenmesi .....	23
<b>4. ARAŞTIRMA.....</b>	<b>23</b>
4.1. Araştırma Stratejisi ve Hedefleri.....	24
4.1.1. Sosyal İnovasyon Merkezi (ASBÜ-SİM).....	24
4.1.2. Deneysel İktisat ve Uygulama Araştırma Merkezi .....	24
4.1.3. Dil Eğitimi Uygulama Ve Araştırma Merkezi.....	24
4.1.4. Kültür ve Medeniyet Araştırmaları Merkezi .....	24
4.1.5. Saha Araştırmaları Merkezi .....	25
4.1.6. Yöntem Eğitimi Uygulama ve Araştırma Merkezi .....	25
4.2. Araştırma Kaynakları .....	27
4.3. Araştırma Kadrosu .....	32
4.4. Araştırma Performansının İzlenmesi ve İyileştirilmesi .....	33
<b>5. YÖNETİM SİSTEMİ .....</b>	<b>34</b>
5.1. Yönetim ve İdari Birimlerin Yapısı .....	34
5.2. Kaynakların Yönetimi .....	35
5.3. Bilgi Yönetim Sistemi.....	39
5.4. Kurum Dışından Tedarik Edilen Hizmetlerin Kalitesi .....	41
5.5. Kamuoyunu Bilgilendirme .....	42
5.6. Yönetimin Etkinliği ve Hesap Verebilirliği .....	43
<b>6. Sonuç ve Değerlendirme.....</b>	<b>43</b>
<b>EKLER .....</b>	<b>46</b>
EK 1: ORGANİZASYON ŞEMASI .....	44
EK 2: EĞİTİM-ÖĞRETİM HİZMETİ SUNAN FİZİKSEL MEKANLAR.....	45
EK 3: AKADEMİK PERSONEL DEĞERLENDİRME SÜRECİ .....	47
EK 4: AKADEMİK DEĞERLENDİRME DÖNEMİ ÖNCESİ DURUM SAPTAMASI .....	56
EK 5: TEDARİK EDİLEN HİZMETLER.....	57

## 1. KURUM HAKKINDA BİLGİLER

---

### 1.1. İLETİŞİM BİLGİLERİ

---

<b>Unvan:</b>	Prof. Dr.
<b>Adı / Soyadı:</b>	Mehmet BARCA
<b>Görevi:</b>	Rektör
<b>Telefon:</b>	(0312) 596 44 10
<b>E-posta Adresi:</b>	<a href="mailto:Mehmet.Barca@asbu.edu.tr">Mehmet.Barca@asbu.edu.tr</a>
<b>Adresi:</b>	Ankara Sosyal Bilimler Üniversitesi, Hükümet Meydanı No: 2 PK: 06030 Ulus, Altındağ, ANKARA

### 1.2. TARİHSEL GELİŞİMİ

---

Ankara Sosyal Bilimler Üniversitesi (ASBÜ) 2013 yılında kurulmuştur.<sup>1</sup> ASBÜ Rektörlüğüne 6 Fakülte,<sup>2</sup> 5 Enstitü,<sup>3</sup> 12 Uygulama ve Araştırma Merkezi<sup>4</sup>, Yabancı Diller Yüksekokulu, ile Enformatik ve Yabancı Diller Bölümleri bağlıdır. ASBÜ'nün idari teşkilatı,

---

<sup>1</sup> ASBÜ 31.01.2013 tarih ve 28545 sayılı Resmi Gazetede yayımlanan 22.01.2013 tarih ve 6410 sayılı Yükseköğretim Kurumları Teşkilat Kanunu ile Bazı Kanun ve Kanun Hükmünde Kararnamelerde Değişiklik Yapılmasına Dair Kanun'un 2. maddesi ile 2809 sayılı Yükseköğretim Kurumları Teşkilatı Kanununa eklenen Ek MADDE 148 ile kurulmuştur.

<sup>2</sup> Dini İlimler Fakültesi, Hukuk Fakültesi, Siyasal Bilgiler Fakültesi, Sosyal ve Beşeri Bilimler Fakültesi, Sanat ve Tasarım Fakültesi, Yabancı Diller Fakültesi.

<sup>3</sup> Batı Dünyası Araştırmaları Enstitüsü, Doğu ve Afrika Araştırmaları Enstitüsü, Hacı Bayram Veli İslami Araştırmalar Enstitüsü, Sosyal Bilimler Enstitüsü, Türk Dünyası Araştırmaları Enstitüsü.

<sup>4</sup> Deneysel İktisat Uygulama ve Araştırma Merkezi, Dil Eğitimi Uygulama ve Araştırma Merkezi, Kültür ve Medeniyet Araştırmaları Merkezi, Rekabet ve Regülasyon Çalışmaları Uygulama ve Araştırma Merkezi, Saha Araştırmaları Uygulama ve Araştırma Merkezi, Yöntem Eğitimi Uygulama ve Araştırma Merkezi, Yükseköğretim Çalışmaları Uygulama ve Araştırma Merkezi, Sosyal İnovasyon Uygulama ve Araştırma Merkezi, Küresel Göç Uygulama ve Araştırma Merkezi, Ahmet Özsoy Demokrasi Araştırmaları Uygulama ve Araştırma Merkezi, Sürekli Eğitim Uygulama ve Araştırma Merkezi, Sözlü Tarih Uygulama ve Araştırma Merkezi.

21.11.1983 tarihli Resmi Gazetede yayımlanan 124 sayılı “Yükseköğretim Kuruluşları ile Yükseköğretim Kurumlarının İdari Teşkilatı Hakkında Kanun Hükmünde Kararname” çerçevesinde şekillenmiştir.<sup>8</sup> ASBÜ’nün organizasyon yapısı EK-1’de sunulmuştur.

ASBÜ Ankara'nın tarihî semti Ulus'ta yer almaktadır. Tarihî, kültürel ve estetik değeri olan binalarda faaliyet göstermektedir. 03.04.2013 tarihinde Üniversitemize tahsis edilen ve Rektörlük Hizmet Binası olarak hizmet vermekte olan tarihi binanın restorasyonu 06.07.2017 tarihinde tamamlanmış ve hizmete girmiştir. Ayrıca; 08.05.2014 tarihinde Garaj (Lale Palas Yanı), 06.06.2014 tarihinde Defterdarlık binası (restorasyon ihalesi yapılmış olup Defterdarlık tarafından binanın boşaltılması beklenmektedir.) ve 21.05.2015 tarihinde Konak (Kale) Üniversitemize tahsis edilmiştir. 21.05.2014 tarihinde eski Maliye Yüksek Eğitim Merkezi (MAYEM) Binası Üniversitemize tahsis edilmiş ve restorasyonu 01.12.2017 tarihinde tamamlanmış ve hizmete girmiştir. 31.12.2016 tarihinde Üniversitemize tahsis edilen Tarihi Sümerbank Binası'nın restorasyonuna başlanmış ve 2018-2019 eğitim-öğretim yılına tamamlanması planlanmaktadır (EK -2).

ASBÜ 210 akademik ve 111 idari personel olmak üzere toplamda 321 personel ile faaliyetlerini sürdürmektedir. İlk kez 2016-2017 eğitim-öğretim döneminde “Uluslararası İlişkiler”, “İngiliz Dili ve Edebiyatı” lisans programlarına öğrenci alımı yapılarak eğitim-öğretim faaliyetlerine başlayan Üniversitemizde 2017-2018 eğitim-öğretim döneminde “İktisat” ve “İşletme” lisans programlarına da öğrenci alımı yapılmıştır. Lisansüstü eğitimde ise 2017-2018 döneminde ASBÜ Sosyal Bilimler Enstitüsü tarafından açılan tezli “Uluslararası İlişkiler”, “Siyaset Bilimi”, “İktisat”, “İşletme”, “Barış ve Çatışma Çalışmaları”, “Fikri Mülkiyet Hukuku”, “Özel Hukuk” yüksek lisans programları, tezsiz yüksek lisans programları olarak da “İşletme”, “Yönetim Organizasyon”, “Manevi Bakım ve Danışmanlık” ve “Teknoloji Politikaları ve İnovasyon Yönetimi” programları açılmıştır. Bunlara ek olarak “Yönetim Organizasyon” ve “Ortadoğu Çalışmaları” doktora programları da bulunmaktadır.

“Kamu İdarelerinde Stratejik Planlamaya İlişkin Usul ve Esaslar Hakkında Yönetmelik”in<sup>9</sup> 8(2). maddesinde “*Çalışmaların sevk ve idaresini yürütmek üzere strateji geliştirme biriminin koordinatörlüğünde bir stratejik planlama ekibi kurulur.*” hükmü yer

---

<sup>8</sup> Bunlar; özel kalem (Rektörlük ve Genel Sekreterlik), Öğrenci İşleri Daire Başkanlığı, Bilgi İşlem Daire Başkanlığı, Strateji Geliştirme Daire Başkanlığı, İdari ve Mali İşler Daire Başkanlığı, Personel Daire Başkanlığı, Kütüphane ve Dokümantasyon Daire Başkanlığı, Yapı İşleri ve Teknik Daire Başkanlığı, Sağlık, Kültür ve Spor Daire Başkanlığı ile Hukuk Müşavirliğidir.

<sup>9</sup> Yönetmelik 26.5.2006 tarih ve 26179 sayılı Resmi Gazetede yayımlanmıştır.

almakta ise de, ASBÜ birimlerinde yeterli akademik ve idari personel mevcut olmadığından, katılımcı bir stratejik planlama ekibinin oluşturulamayacağı, eğitim ve öğretim planlaması, amaçlar, temel hedefler ve faaliyetlerin belirlenemeyeceği düşünülmüş ve bu kapsamda Kalkınma Bakanlığı ile gerekli yazışmalar yapılarak plan döneminin 2020-2024 olarak belirlenmesi ve stratejik planının 2019 yılı Nisan ayı sonuna kadar gönderilmesi uygun görülmüştür. Bu çerçevede stratejik plan çalışmalarımız Üniversite Strateji Geliştirme Kurulu ve Strateji Geliştirme Dairesi koordinatörlüğünde sürdürülmektedir.

### 1.3. MİSYONU, VİZYONU, DEĞERLERİ VE HEDEFLERİ

---

#### 1.3.1. MİSYONUMUZ

---

Ankara Sosyal Bilimler Üniversitesi evrensel değerler ışığında, Türkiye'nin sosyal bilim araştırma ikliminin gelişiminde öncü rol üstlenen, sosyal bilimler alanında yapacağı araştırmalarla ülkenin geleceğine ışık tutmayı ve araştırmacı evrenine katkıda bulunmayı, araştırma, eğitim ve hizmet alanındaki üretimini toplum yararına sunmayı kendisine görev edinmiştir.

#### 1.3.2. VİZYONUMUZ

---

Ankara Sosyal Bilimler Üniversitesi olarak vizyonumuz, sosyal araştırma odaklı, lisans ve lisansüstü eksenli, uluslararası işbirliğine önem veren, ilgi alanı tüm dünyayı kuşatan, tarihi binalar içinde ileri teknoloji kullanan, çok dilli ve çok kültürlü zengin bir üniversite olmaktır.

#### 1.3.3. TEMEL DEĞERLER

---

Üniversitemizin temel değerleri şunlardır:

- İnsan hakları ve demokrasi
- Etik değerlere bağlılık
- Katılımcı yönetim
- Kurumsallaşma
- Yenilikçilik
- Bilimsellik
- Çağdaş eğitim
- İşbirliği ve organizasyon

- Başarı odaklılık
- Şeffaflık ve hesap verebilirlik
- Kurumsal adalet
- Sevgi ve hoşgörü
- Açık iletişim ve tutarlı davranış

---

#### 1.3.4. AMAÇ VE HEDEFLER

---

ASBÜ, sosyal bilimler alanında bir ihtisas üniversitesidir. Sosyal, idari, siyasi, ticari ve endüstriyel konularda özgün bilgi üretmeyi, üretilen bilgiyi kamu ve özel sektör ile sivil toplum kuruluşlarının sorunlarına, ihtiyaçlarına ve beklentilerine odaklanarak toplumsal faydaya dönüştüren bir üniversite modeli ile çalışmaktadır. ASBÜ üniversite modeli, hem eğitim-öğretimde, hem araştırmada Türkiye’de yaygın eğilimin ötesinde bir niteliğe ve özgünlüğe sahiptir.

ASBÜ lisans ve lisansüstü eğitim veren araştırma odaklı bir üniversitedir. Sosyal bilimler alanında uluslararası literatüre katkı sağlayan araştırmalar ve yayınlar gerçekleştirmek üniversitenin başlıca amaçları arasındadır. Bu doğrultuda ASBÜ, ulusal/uluslararası bilimsel projeler ve çalışmalar yapma konusunda öğretim elemanlarını ve öğrencilerini teşvik eder, ulusal (TÜBİTAK, diğer kamu kurumları ve özel sektör) ve uluslararası kuruluşlar tarafından sağlanan sosyal bilim araştırma fonlarının etkin biçimde kullanılması için gereken desteği sağlar. ASBÜ’de kurulmuş olan Dil Eğitim Merkezi aracılığıyla öğrencilerin çalışma konularına bağlı olarak İngilizce dışında ikinci bir yabancı dil öğrenmelerine, araştırma ufuklarını genişletmelerine imkân verilmesi amaçlanmaktadır.

Üniversitemizde, bünyesinde güncel konularda araştırmalara öncelik vererek ülkemizin toplumsal yapısını, değerlerini, kurumlarını ve bunların değişim seyrini ortaya koymaya yönelik araştırmalar yapılması planlanmaktadır. Lisansüstü programların ve araştırma projelerinin tasarlanmasında ve yürütülmesinde disiplinler arası bir yaklaşım gözetilir. ASBÜ, alanlarında başarılı uluslararası üniversitelerle çift diploma programları oluşturmayı, böylece lisansüstü diploma programlarının ülke sınırları dışında tanınırlığını arttırmayı amaçlamaktadır.

ASBÜ çatısı altında, Türkiye’nin dış dünya ile ilişkilerinde önem taşıyan ülkeleri iyi bilen uzmanlar ve araştırmacılar hizmet vermekte, kendilerinden karşılaştırmalı sosyal araştırmalar yürütmeleri beklenmektedir. Bu çalışmaların sonuçları ulusal ve uluslararası alanda bütün araştırmacıların hizmetine şeffaf bir biçimde sunulacaktır. Üniversite bünyesinde

yapılan araştırma bulguları, Türkçenin yanı sıra diğer birçok farklı dilde internet ortamında paylaşılacaktır.

ASBÜ eğitim-öğretim stratejisi, mesleki uzman yetiştirmenin ötesinde çalışılan alanda sorunları farklı perspektiflerden anlayıp yorumlayabilecek ve çözebilecek entelektüeller yetiştirmek üzere kurgulanmıştır. ASBÜ olarak, bu stratejinin, Türkiye'nin küresel ortamda etkinliğinin arttırabilmesi bakımından kaçınılmaz bir gereklilik olduğuna inanmaktayız. ASBÜ'de araştırma stratejisi, Türkiye'deki ve dünyanın doğusundaki çoğu üniversitenin yaptığı gibi batıda üretilen bilginin küçük katkılarla transfer edilmesi üzerine değil, yerel düzeyde yaşanan sosyal, beşeri, idari, siyasi, ticari ve endüstriyel sorunların özgün bir şekilde çözümünü esas almaktadır.

ASBÜ'nün araştırma merkezlerini odağa alarak sosyal sorunların çözümüne ilişkin özgün ve yenilikçi bilgi üretmeyi esas alan üniversite modeli bir rastlantı değil, bilinçli ve kararlı bir tercihtir. Esasen, bu üniversite modeli, özgün bilgi üretimini odağa alırken, bilginin faydaya dönüştürülerek yayılımına olanak tanımakta ve sürdürülebilir bir nitelik taşımaktadır.

ASBÜ, özetle

- Araştırma odaklı,
- Lisansüstü eksenli,
- Uluslararası işbirliğine önem veren,
- Güncel konulardaki araştırmalara öncelik veren,
- İlgi alanı tüm dünyayı kuşatan,
- Türkiye'nin sosyal bilim araştırma ikliminin gelişiminde öncü rol üstlenen,
- Zengin bir kütüphaneye sahip,
- Çok dilli, çok kültürlü,
- İlim ve irfanı buluşturan,
- Toplumun milli ve manevi değerleriyle bütünleşmiş, topluma dokunan,
- Bulunduğu çevrenin dönüşümüne katkı sağlayan

bir devlet üniversitesidir.

Ankara'nın tarihî semti Ulus'ta tarihî, kültürel ve estetik değeri olan binalarda faaliyet gösteren ASBÜ yerleşkesinin tasarımında, semtin dokusuna bağlı kalınmıştır. Öğretim elemanları, idari personeli ve öğrencileriyle Üniversite, yerleşkesinin bulunduğu çevrenin entelektüel, sosyal, ekonomik ve kültürel dönüşüm ve gelişimine katkıda bulunacaktır.

#### 1.4. EĞİTİM-ÖĞRETİM HİZMETİ SUNAN BİRİMLER

2017-2018 eğitim-öğretim yılında öğrenci olarak eğitim-öğretim hizmeti sunmaya başlayan birimlerimiz ile ilgili özet bilgiler Tablo 1’de sunulmuştur.

**TABLO 1. 2017-2018 EĞİTİM-ÖĞRETİM YILINDA EĞİTİM-ÖĞRETİM HİZMETİ SUNAN BİRİMLER**

Birimin Adı	Program Adı	Program Türü	Program Seviyesi	Program Dili	Öğrenci Sayısı
Siyasal Bilgiler Fakültesi	Uluslararası İlişkiler	Örgün Öğretim	Lisans	İngilizce	107
Siyasal Bilgiler Fakültesi	Ekonomi	Örgün Öğretim	Lisans	İngilizce	40
Siyasal Bilgiler Fakültesi	İşletme	Örgün Öğretim	Lisans	İngilizce	41
Yabancı Diller Fakültesi	İngiliz Dili ve Edebiyatı	Örgün Öğretim	Lisans	İngilizce	102
Sosyal Bilimler Enstitüsü	Manevi Bakım ve Danışmanlık Programı	Örgün Öğretim	Tezsiz Yüksek Lisans	Türkçe	9
Sosyal Bilimler Enstitüsü	Teknoloji Politikaları ve İnovasyon Yönetimi Programı	Örgün Öğretim	Tezsiz Yüksek Lisans	Türkçe	44
Sosyal Bilimler Enstitüsü	Bariş ve Çatışma Çalışmaları Programı	Örgün Öğretim	Tezli Yüksek Lisans	İngilizce	48
Sosyal Bilimler Enstitüsü	İktisat	Örgün Öğretim	Tezli Yüksek Lisans	İngilizce	13
Sosyal Bilimler Enstitüsü	Uluslararası İlişkiler	Örgün Öğretim	Tezli Yüksek Lisans	İngilizce	26
Sosyal Bilimler Enstitüsü	İşletme	Örgün Öğretim	Tezli Yüksek Lisans	İngilizce	7
Sosyal Bilimler Enstitüsü	Siyaset Bilimi	Örgün Öğretim	Tezli Yüksek Lisans	İngilizce	15



Sosyal Bilimler Enstitüsü	Fikri Mülkiyet Hukuku	Örgün Öğretim	Tezli Yüksek Lisans	İngilizce	13
Sosyal Bilimler Enstitüsü	Özel Hukuk	Örgün Öğretim	Tezli Yüksek Lisans	İngilizce	15
Sosyal Bilimler Enstitüsü	İşletme	Örgün Öğretim	Tezsiz Yüksek Lisans	Türkçe	24
Sosyal Bilimler Enstitüsü	Yönetim Organizasyon	Örgün Öğretim	Tezsiz Yüksek Lisans	Türkçe	23
Sosyal Bilimler Enstitüsü	Yönetim Organizasyon	Örgün Öğretim	Doktora	İngilizce	4
Sosyal Bilimler Enstitüsü	Ortadoğu Çalışmaları	Örgün Öğretim	Doktora	İngilizce	8

#### 1.5. ARAŞTIRMA FAALİYETİNİN YÜRÜTÜLDÜĞÜ BİRİMLER

Araştırma ve uygulama merkezlerinin yanı sıra Kurumumuzda öğretim elemanlarımızın araştırmalarını desteklemek amacıyla Bilimsel Araştırma Projeleri (BAP) Koordinasyon Birimi bulunmaktadır. BAP, TÜBİTAK, AB, ajans projeleri ve diğer proje tekliflerinin değerlendirilmesi, bunlara ilişkin hizmetlerin verilmesi, izlenmesi ve sonuçlandırılması aşamalarını yürütür ve düzenler. Ayrıca BAP Koordinasyon Birimi altında proje faaliyetlerine destek olmak amacıyla Proje Destek Ofisi oluşturulmuştur.

ASBÜ araştırma merkezlerinde tartışılan sorunlar ve çözümler etrafında ortaya çıkan bilgiler, enstitülerde yüksek lisans ve doktora programlarını besleyerek yeniden üretilirken, fakülteler ve üniversite-toplum etkileşimi temelinde oluşturulan mekanizmalar bu bilgileri yayma işlevi görür.

Üniversitemizde, ASBÜ Sosyokent kurulumuna yönelik çalışmalar devam etmektedir.

ASBÜ öğretim elemanlarının yapmış olduğu araştırma ve çalışmalar neticesinde ortaya konan makale, kitap, bildiri vb. bilimsel içerikli yayın sayılarının yıllar itibarıyla dağılımı Tablo 2’de verilmiştir. 2015 yılında 62 olan üniversitemiz toplam yayın sayısı 2017 yılında 97’ye yükselmiştir.

**TABLO 2. YAYIN SAYILARI**

	2015	2016	2017
ISI Dergilerinde Yayınlanan Makale Sayısı	6	18	16
Diğer Dergilerde Yayınlanmış Makale Sayısı	22	30	28
Yayınlanmış Kitap Sayısı	7	8	9
Yayınlanmış Kitapta Bölüm Sayısı	10	18	18
Bildiri Sayısı	9	27	20
Ansiklopedi Konusu	-	1	2
Diğer Yayınlar	7	4	3
<b>TOPLAM</b>	<b>62</b>	<b>105</b>	<b>96</b>

## 1.6. İYİLEŞTİRMEYE YÖNELİK ÇALIŞMALAR

Üniversitemiz 2013 yılında kurulan ve eğitim-öğretim faaliyetine 2016-2017 eğitim öğretim döneminde başladığından, Yükseköğretim Kalite Kurulu ya da başka kurumlar tarafından herhangi bir dış değerlendirme sürecinden henüz geçmemiştir.

## 2. KALİTE GÜVENCESİ SİSTEMİ

Kurum İç Değerlendirme Raporu (KİDR) hazırlanırken, katılımcı bir yaklaşımın benimsenmesine özellikle önem verilmiş olup Kurumun iç ve dış paydaşlarının katılımı ile bu anlayış hayata geçirilmeye çalışılmıştır. 23.07.2015 tarihli ve 29423 sayılı Resmi Gazetede yayımlanan Yükseköğretim Kalite Güvencesi Yönetmeliği'nin 7. maddesinin üçüncü fıkrası gereği, 11.05.2016 tarihli 2016/19 nolu Senato Kararı ile "Kalite Komisyonu" oluşturulmuş olup, 19.09.2017 tarihli 2017/52-55 nolu Senato Kararı ile üyeler revize edilmiştir (Tablo 3). Komisyon üyeleri iki yıl süre ile görevlendirilmişlerdir.

**TABLO 3. KALİTE KOMİSYONU ÜYELERİ**

ASBÜ KALİTE KOMİSYONU		
Adı Soyadı	Görevi	Birimi
Prof. Dr. Mehmet BARCA	Başkan	Rektör (Başkan)
Genel Sekreter Saim DURMUŞ	Üye	Genel Sekreterlik
Prof. Dr. Ali DANIŞMAN	Üye	Siyasal Bilgiler Fakültesi- Öğr. Üyesi
Dr. Öğr. Üyesi Mustafa TUĞAN	Üye	Siyasal Bilgiler Fakültesi- Öğr. Üyesi
Dr. Öğr. Üyesi Aslı GÜNAY	Üye	Siyasal Bilgiler Fakültesi- Öğr. Üyesi
Doç. Dr. Şahban YILDIRIMER	Üye	Dini İlimler Fakültesi- Öğr. Üyesi
Dr. Öğr. Üyesi Seval YAMAN	Üye	Siyasal Bilgiler Fakültesi- Öğr. Üyesi
Öğr. Gör. Suna Güzin AYDEMİR DECKER	Üye	Rektörlük- Öğr Üyesi
Arş. Gör. Arif TAPAN	Üye	Sosyal Beşeri Bilimler Fakültesi Öğr.Üy.
Arş. Gör. Merve Ayşegül KULULAR	Üye	Hukuk Fak
Arş. Gör. Ömer Naim KÜÇÜK	Üye	Siyasal Bilgiler Fakültesi
Arş. Gör. Muhammed Yasir OKUMUŞ	Üye	Siyasal Bilgiler Fakültesi
Arş. Gör. Furkan MARAŞLI	Üye	Siyasal Bilgiler Fakültesi
Daire Bşk. Bahattin ALBAS	Üye	Strateji Geliştirme Dairesi Başkanlığı
Şb. Müd. Zekiye BAYSAL	Üye	Personel Daire Başkanlığı
Öğrenci Temsilcisi Büşranur KOCA	Üye	

Komisyon; sözü geçen Yönetmeliğin 8. maddesinde belirtilen;

- Kurumun stratejik planı ve hedefleri doğrultusunda, eğitim-öğretim ve araştırma faaliyetleri ile idarî hizmetlerinin değerlendirilmesi ve kalitesinin geliştirilmesi ile ilgili kurumun iç ve dış kalite güvence sistemini kurmak, kurumsal göstergeleri tespit etmek ve bu kapsamda yapılacak çalışmaları Yükseköğretim Kalite Kurulu tarafından belirlenen usul ve esaslar doğrultusunda yürütmek ve bu çalışmaları Senato onayına sunmak,*
- İç değerlendirme çalışmalarını yürütmek ve kurumsal değerlendirme ve kalite geliştirme çalışmalarının sonuçlarını içeren yıllık kurumsal değerlendirme raporunu hazırlamak ve senatoya, senato bulunmayan kurumlarda yönetim kuruluna sunmak, onaylanan yıllık kurumsal değerlendirme raporunu kurumun internet ortamında ana sayfasında ulaşılabilecek şekilde kamuoyu ile paylaşmak,*
- Dış değerlendirme sürecinde gerekli hazırlıkları yapmak, Yükseköğretim Kalite Kurulu ile dış değerlendirici kurumlara her türlü desteği vermek*

görevlerini yerine getirmektedir.

Üniversitemiz stratejik planında yer alacak temel argümanlar olan amaç ve hedefler, misyon, vizyon gibi unsurlar başta olmak üzere Üniversitemizin gerek kurumsal gerekse fiziki yapısında meydana gelen değişikliklerden dolayı, eğitim ve öğretim planlaması ve faaliyetlerin planlanan sürede değerlendirilmesinde güçlükler yaşanacağı, başarıyı hedefleyen bir stratejik planın hazırlanması sürecinde ciddi aksamaların meydana geleceği, araştırma ve analizlerin sağlıklı yapılamayacağı düşüncesiyle Üniversitemiz stratejik plan takvimi 2020-2024 yıllarını kapsayacak şekilde revize edilmiştir. Bundan dolayı stratejik plan hazırlık çalışmaları halen devam etmektedir.

Stratejik planda belirlenen amaç, hedef ve performans göstergelerine ulaşıp ulaşılamadığı, stratejik planın yıllık uygulama dilimi olan Performans Programının “Kamu İdarelerince Hazırlanacak Performans Programları Hakkında Yönetmelik” uyarınca hazırlanması düşünülmektedir. Performans Programının gerçekleştirme sonuçları altı ayda bir, dönemsel raporlar halinde değerlendirilip e-bütçe sistemine girilecektir. Bu noktada performans göstergelerinin bütçe kanalıyla sürekli iyileştirilmesi için gerekli çalışmalar yürütülmektedir. 2020-2024 dönemi ilk Stratejik Planımızın yürürlüğe girmesi ile birlikte amaç, hedef ve gösterge bilgileri sisteme girilebilecek ve böylelikle kurumsal performans ölçme değerlendirme ve iyileştirme süreci devam edecektir.

Stratejik planda yer alan yıllık performans göstergelerinin gerçekleştirme sonuçları, hedeflerin gerçekleşip gerçekleşmediği ayrıca İdare Faaliyet Raporunda yer alan Performans Sonuçları Tablosu ile izlenmektedir. Bu doğrultuda çalışmalar devam etmekte olup, nihai hedefimiz etkili bir Stratejik Yönetim Modelinin Üniversitemizde uygulanmasıdır.

Kurumumuz, geleceğe yönelik süreçlerini diğer üniversiteler arasında farklılaşma stratejisi izleyerek iyileştirmeyi planlamaktadır. Çünkü üniversiteler diğer kamu idarelerinden farklı olarak bir sektörü oluşturur. Aynı hizmeti sunan birden fazla (tekel olmayan) aktör (üniversite) varsa, aralarında bir farklılaşma çabası da kaçınılmaz olacaktır. Bu farklılaşma Üniversitemizin belirli alanda ihtisaslaşmasını zorunlu kılmaktadır. Bu nedenle Üniversitemiz, stratejik planda araştırma alanında ihtisaslaşmayı öngörmektedir. Bu ihtisaslaşmanın da uzun vadede Üniversitemize rekabet avantajı sağlayacağı düşünülmektedir.

Öte yandan, ASBÜ’de eğitim-öğretim ve araştırma süreçleri öncelikli olmak üzere ilgili birim, bölüm ve programlara görüş ve öneri bildirmek üzere iş gücü piyasası temsilcileri ile diğer paydaşlara ilgili komisyonlarda yer verilmektedir. Komisyonlar aracılığıyla alınan paydaş görüşlerinin Üniversitemizin özellikle iç kalite güvencesi kapsamında yürütüleceği iyileştirmeye yönelik faaliyetler kapsamında önemli rol alacağı düşünülmektedir. Ayrıca iç ve dış paydaş görüşlerinin alınabilmesini sağlamak için Üniversitemiz yerleşkelerine konulan “Memnuniyet, Dilek, Öneri ve Şikayet Kutuları” ile geri bildirimler alınmakta ve gerekli çalışmalar yapılmaktadır. İlave olarak paydaşlarımız Üniversitemizin bugünü ve geleceğine dair fikir ve önerilerini “Fikir ve Önerileriniz” linkinden web sitemiz aracılığıyla sunarak gerçekleştirebilmektedir.<sup>10</sup>

Akademik personelin değerlendirme sürecine ilişkin formlara yönelik çalışmalar tamamlanmıştır. Formlar ilerlemenin gözden geçirilmesi (öz değerlendirme), akademik değerlendirme toplantısı raporu ile bireysel eğitim ve gelişim planı olmak üzere üç bölümden oluşmaktadır. Bu değerlendirme sürecinde amaç, akademik personelin Üniversitemizin plan ve hedefleri doğrultusunda akademik yaşamları ile ilgili üstleneceği rolleri açık bir diyalog halinde orta ve uzun vadeli ölçülebilir hedefler olarak saptamak ve personelin bu hedeflere erişim sürecini belirli periyotlar halinde izlemektir. Bu kapsamda akademik personelle yapılacak akademik değerlendirme ve konulan hedeflere erişim sürecini izleme toplantıları dört ayda bir yapılmaktadır. 2017 yılının Nisan ayından itibaren formlar akademik personel tarafından doldurulmaya başlanmış olup izleme ve değerlendirme toplantıları başlatılmıştır.

Üniversitemizde ayrıca akademik etkinliklerin envanterinin çıkarılması, kurum, birim, bölüm ve kişi performanslarının ölçülerek değerlendirilebilmesi ve sürdürülebilir bir kalite güvence sisteminin oluşturulabilmesi amacıyla Akademik Veri Yönetim Sistemi (AVESİS) geliştirilmiştir. AVESİS akademik performans yönetim modelini de ihtiva eden bir yazılım sistemidir.<sup>11</sup> AVESİS yükseköğretim kurumları için 350’den fazla göstergeye göre kişi, bölüm, birim ve kurum düzeyinde faaliyet raporlarını anlık ve doğru bir şekilde üretmektedir. Bu kapsamda yıllık veya dönemlik seçimlerle yüzlerce farklı rapor sistem tarafından otomatik olarak üretilmektedir.

2017-2018 Güz Dönemi’nde lisans ve lisansüstü programlarda verilen derslere yönelik dönem sonunda öğrenciler ders değerlendirme formlarını doldurmuşlardır. Değerlendirme

---

<sup>10</sup> <https://www.asbu.edu.tr/tr-TR/bir-fikrim-var>.

<sup>11</sup> <http://aves.asbu.edu.tr/>.

sonuçları programların ve program kapsamındaki derslerin şekillendirilmesinde yol gösterici olmaktadır. Bu şekilde öğrencilerden gelen geri dönüşler dikkate alınarak ders içerikleri güncellenmekte, dersi veren öğretim elemanı kendisini geliştirebilmektedir.

Diğer taraftan, Üniversitemiz Dil Eğitimi Uygulama ve Araştırma Merkezi (DİLMER) kalite güvencesi bağlamında Hazırlık Okulu Akreditasyon çalışmaları için girişimde bulunmuş ve bu çerçevede ön görüşmeler tamamlanmıştır. Böylelikle, Avrupa Ortak Dil Çerçevesi (CEFR) kriterleri doğrultusunda, dil eğitimi hususunda uluslararası düzeyde kalite güvence belgesi alınması hedeflenmektedir. Buna ek olarak DİLMER, dünyada dil eğitimi alanında akreditasyon yapan kuruluşlar arasında ön sıralarda yer alan EAQUALS (Evaluation & Accreditation of Quality in Language Services) ile de akreditasyon sürecini 2014 Haziran ayı itibarıyla başlatmıştır.

ASBÜ Kalite Güvence Kurulu, 04.01.2018 tarihinde Kurum İç Değerlendirme Raporu hazırlıkları kapsamında, Üniversitemizde hem kalite bilincinin artırılması hem de idari ve akademik birimlerin rapor süreçleri hakkında bilgilendirilmesi amacıyla bir çalıştay gerçekleştirmiştir. Çalıştaya her akademik ve idari birimden görevlendirilen kalite temsilcileri katılmıştır. Kalite anlayışı hakkında kısa bir bilgilendirmenin ardından, eğitim-öğretim, araştırma-geliştirme ve yönetim sistemi konularında kalite sistemi kurulması ve iç değerlendirme raporu hazırlanması süreçlerini içeren sunumlar yapılmıştır.

Bu çalıştaydan sonra her bir birimden KİDR yazımı ile ilgili veri ve bilgiler derlenmeye ve toparlanmaya başlanmıştır. Mart ayı içerisinde de KİDR'nin yazım aşamasına geçilmiştir.

2017 yılı içerisinde "ASBÜ Kalite Güvence Kurulu Genel Bilgi Formu" hazırlanmış olup kurulun amaç ve faaliyet kapsamı, sorumlulukları, dönemsel eylem planı, çıktıları ve ölçüm kriterleri belirlenmiştir<sup>12</sup>. 10.01.2018 tarih ve 57560275-903.07.01-E.1800000870 sayılı yazı ile Prof. Dr. Ali DANIŞMAN Kalite Birim Koordinatörü olarak görevlendirilmiştir. Kalite Güvence Kurulu ile üniversite bünyesinde faaliyet gösteren diğer kurul ve komisyonların temsilcilerinin katıldığı aylık değerlendirme toplantıları her ay Rektör başkanlığında yapılmaktadır.

---

<sup>12</sup> <https://www.asbu.edu.tr/sites/anasayfa.asbu.edu.tr/files/inline-files/KaliteGuvenceKuruluBilgiFormu.pdf>.

### 3. EĞİTİM-ÖĞRETİM

ASBÜ, araştırma üniversitesi misyonuna uygun olarak, öncelikle lisansüstü programlarının açılmasına öncelik vermiştir. 2017 yılında 13 lisansüstü program açılmıştır. 2017 yılında açılan lisansüstü programlar ve bu programlara kayıtlı öğrenci sayıları aşağıda yer almaktadır.

**TABLO 4. LİSANSÜSTÜ EĞİTİM PROGRAMLARI VE ÖĞRENCİ SAYILARI (2017)**

Program Adı	Öğrenci Sayısı
İktisat YL (Tezli)	13
İşletme YL. (Tezli)	7
İşletme YL. (Tezsiz)	24
Yönetim Org. Doktora	4
Yönetim Org. YL (Tezsiz)	23
Ortadoğu Çal. Doktora	8
Fikri Mülkiyet Huk. YL (Tezli)	13
Özel Hukuk YL (Tezli)	15
Siyaset Bilimi YL (Tezli)	15
Barış ve Çatışma çalışmaları YL (Tezli)	48
Uluslararası İlişkiler YL. (Tezli)	26
Manevi Bakım ve Danışmanlık YL (Tezsiz)	9
Teknoloji Politikaları ve İnovasyon YL (Tezsiz)	44
<b>TOPLAM</b>	<b>249</b>

ASBÜ lisans programlarına ise ilk olarak 2015-2016 öğretim yılında Uluslararası İlişkiler Bölümü ile İngiliz Dili ve Edebiyatı Bölümü'nde başlamış, 2016-2017 öğretim yılında da İktisat Bölümü ve İşletme Bölümü lisans programlarına öğrenci alınmıştır. 2017 yılı itibarıyla aktif olan lisans programları ve bu programlara kayıtlı toplam öğrenci sayıları aşağıdaki tabloda yer almaktadır.

**TABLO 5. LİSANS EĞİTİM PROGRAMLARI VE ÖĞRENCİ SAYILARI (2017)**

<b>Program Adı</b>	<b>Öğrenci Sayısı Toplam</b>
İngiliz Dili ve Edebiyatı	102
Uluslararası İlişkiler	107
İşletme	41
Ekonomi	40
<b>TOPLAM</b>	<b>290</b>

### **3.1.PROGRAMLARIN TASARIMI VE ONAYI**

Üniversitemiz bünyesinde açılan ve açılacak programların tasarımı ve onayı sürecinde çeşitli mekanizmalar işletilmekte, hem ders programları hem de tek tek ders içerikleri bu mekanizmalar aracılığıyla oluşturulmaktadır. Programların içerikleri detaylı tartışmalara konu olmakta ve bu tartışmalar yapılırken temel olarak üç faktör esas alınmaktadır. Ankara’da sosyal bilimler alanında bir ihtisas üniversitesi olarak, hem kentin ve Türkiye’nin ihtiyaçları, hem bürokrasi, iş dünyası, sivil toplum ve siyasetin beklentileri dikkate alınmakta hem de dünyanın önemli üniversitelerindeki yeni eğilimleri takip edilmektedir. Bu kapsamda, hem ihtiyaçlara cevap verebilen, hem de dünyadaki eğilimleri takip ederek bu ihtiyaçlara yön verebilen eğitim programlarının hazırlanması amaçlanmaktadır.

Üniversitemizde, eğitim-öğretim faaliyetlerin belirlenmesi ve programlarının geliştirilmesinde iç ve dış paydaş katkıları, daha çok yüz yüze görüşmeler ve toplantılar aracılığıyla alınmaktadır. Ayrıca, hem her ders için ayrı ayrı hem de bütün programlarla ilgili yapılan öğrenci memnuniyeti anketleri, programların ve program kapsamındaki derslerin şekillendirilmesinde yol gösterici olmaktadır. Bu şekilde öğrencilerden gelen dönütler dikkate alınarak ders içerikleri güncellenmekte, dersi veren öğretim elemanı kendisini geliştirebilmektedir. İhtiyaç görülmesi halinde ders değerlendirme anketleri tekrarlanabilmektedir. Örneğin 2017 yılında biri dönem ortası, biri dönem sonu olmak üzere iki defa ders değerlendirme anketi yapılmış ve sonuçları raporlanmıştır.

Üniversitemiz bünyesinde açılan ve açılması planlanan ders programları bölüm ve fakülte düzeyinde gerçekleştirilen toplantılarda masaya yatırılmakta ve böylece tüm akademik personelin bu programlar hakkındaki görüşleri alınmaktadır. Hem müfredatın hem de tek tek



her ders içeriğinin tartışıldığı bölüm toplantılarından sonra, Üniversitemizin temel amaçlarından biri olan disiplinler-arası bakış açısını sağlamak amacıyla fakülte düzeyinde de toplantılar yapılmaktadır. Ayrıca Üniversitemiz bünyesinde faaliyet gösteren Disiplinler Arası Çalışmaları Geliştirme Kurulu fakülte ve üniversite düzeyinde verilebilecek ortak dersler, programlar ve projeler konusunda çalışmalar yapmakta ve önerilerini ilgili kurul ve komisyonlara sunmaktadır. İlk aşama da Siyaset Bilimi ve Kamu Yönetimi Bölümü ile Uluslararası İlişkiler Bölümü için tasarlanan Sosyal Bilimlerin Tarihi ve Felsefesi dersi, bu tartışma ve çalışmaların bir ürünü olarak ortaya çıkmıştır. Bunlarla birlikte Türkçe, Akademik İngilizce ve Atatürk İlkeleri ve İnkılap Tarihi derslerinin içerikleri bölümlerin ihtiyaçları ve yönelimleri göz önüne alınarak hazırlanmıştır. Dünya Tarihi dersinin temel bir ders olduğu savından hareketle bu ders 2017-2018 dönemi itibarıyla lisans eğitimi veren bütün bölümler için zorunlu ders olarak belirlenmiştir.

Bologna Süreci kapsamında açılmış ya da açılması planlanan programların yeterlilikleri, Türkiye Yükseköğretim Yeterlilikler Çerçevesi (TYYÇ) göz önüne alınarak oluşturulmakta, Bologna sürecinin gereği olarak program yeterlilikleri ve ders öğrenme çıktıları arasında ilişkilendirme yapılmaktadır. Diğer taraftan Üniversitemizde tüm bölümler lisans ve lisansüstü seviyesinde eğitime başlamamıştır. Bu sebeple Bologna Süreci çalışmaları, açılmış programlarda (Uluslararası İlişkiler, İngiliz Dili ve Edebiyatı, İşletme ve İktisat Bölümleri) güncelleme ve iyileştirme mantığıyla, açılması planlanan programlarda ise ihtiyaç analizleri doğrultusunda bir an önce tamamlanma mantığıyla gerçekleştirilmektedir. Daha önce Siyasal Bilgiler Fakültesi için hazırlanan ders paketlerinin, 2017 yılı itibarıyla güncellenme çalışmalarına başlanmıştır. Bu bağlamda mevcut derslerin içerikleri güncellenmekte, müfredatlara yeni eklenen derslerin de içerikleri hazırlanmaktadır.

Programların onaylanması sürecinde katılımcı bir yöntem izlenmektedir. Programların hazırlanmasındaki ilk aşama bölümler tarafından yurt içi ve yurt dışından örnek üniversitelerin program ve derslerinin incelenmesi ile kentin ve ülkenin ihtiyaçlarının analiz edilmesidir. Bu ön çalışmalar ilgili bölümün tüm akademik personelinin katılımıyla düzenli aralıklarla gerçekleştirilen bölüm toplantılarında yapılmakta ve hazırlanan öneriler Fakülte Kurulu'na veya lisansüstü programlar için Enstitü Kurulu'na sunulmaktadır. Fakülte veya Enstitü Kurullarından sonra Eğitim Komisyonu'nda görüşülen teklifler, onaylanması durumunda Üniversite Senatosunda görüşülmekte, kabul veya reddedilmektedir.

Onaylanan programların duyurulmasında farklı iletişim mekanizmaları kullanılmaktadır. İlk olarak bu programlar en ayrıntılı ve kapsamlı şekilde web sitesi üzerinden duyurulmaktadır. İkinci olarak üniversite tanıtım kataloğu hazırlanmış ve ilgili yerlere dağıtımı gerçekleştirilmiştir. 2017 yılında ayrıca web sitesinde bulunan bilgilerin derlenmesi ve güncellenmesi, güncellenen dokümanların bölüm broşürleri ve fakülte kataloglarına dönüştürülmesi çalışmalarına başlanmıştır. Tamamlanan içerikler için şu an tasarım ve basım aşamaları planlanmaktadır.

### 3.2.ÖĞRENCİ MERKEZLİ ÖĞRENME, ÖĞRETME VE DEĞERLENDİRME

Öğrenci merkezli öğrenme anlayışı, klasik anlayıştan farklı olarak öğrenme, analiz etme, yorumlama, analitik ve eleştirel düşünme, kuramsal ve teorik bilgiyi olgu ve olaylara uyarlama kapasitesi geliştirme yönünde yeni öğrenme ve öğretme teknikleri geliştirmeyi gerekli kılmaktadır. Bunun gerçekleştirilebilmesi için farklı komisyon ve kurullarda toplantılar gerçekleştirilmiş, bütün akademik bölümlerin görüşleri dikkate alınarak ideal bir öğretim ortamının sunulabilmesi için çalışmalar yapılmıştır. Öğrenci merkezli öğretim anlayışının bir gereği olarak, Üniversitemiz, mevcudu az sınıflarda, akademisyenler ile öğrencilerin kolay iletişim kurabilecekleri bir ortam hazırlamayı amaçlamıştır. Dersler, sadece konu anlatımı şeklinde değil, öğrencinin en yüksek seviyede derse katılımını ve kendisini dersin sadece izleyicisi olarak değil aktif bir katılımcısı olarak görmesini sağlayacak şekilde tasarlanmaktadır.

Üniversitemiz programlarında yer alan zorunlu ve seçmeli dersler, öğrencilerin derslerini ve ders dışında yaptıkları etkinlikleri kapsayan iş yüküne dayalı Avrupa Kredi Transfer Sistemi'ne (AKTS) göre düzenlenmektedir. Lisans programlarının toplam ders yükü, dört yıllık programlarda 240 AKTS'dir.

Programların yürütülmesinde öğrencilerin aktif rol almalarını sağlamak amacıyla anketler ve öğrencilerin katılımıyla yapılan toplantılar aracılığı ile öğrencilerin görüşleri sık sık alınmaktadır. Gerekli iyileştirmelerin yapılması amacıyla 07.12.2017 tarihinde (dönem ortasında) programlara devam eden öğrencilerin katılımıyla değerlendirme toplantısı gerçekleştirilmiş ve öğrencilerimizin hem derslerle hem de öğrencilere sağlanan diğer hizmetlerle ilgili görüşleri alınmıştır. Ayrıca, Senato üyeleri arasında yer alacak öğrenci temsilcisi seçilmiştir.

Üniversitemizdeki Başarı Ölçme ve Değerlendirme Yöntemi (BÖDY) hem ASBÜ Lisans Eğitim-Öğretim ve Sınav Yönetmeliği ve ASBÜ Lisansüstü Eğitim-Öğretim

Yönetmeliği hem de Bologna program ders paketlerinde belirtilmiştir. Öğrenciler, hem her dönem başında derslerine giren öğretim elemanları tarafından dersin gereklilikleri konusunda bilgilendirilmekte hem de bu gereklilikler ders izlenceleri dağıtılarak yazılı olarak da öğrencinin bilgisine sunulmaktadır.

Öğrencilerin aldıkları notlara itiraz edebilme hakları, ASBÜ Lisans Eğitim-Öğretim ve Sınav Yönetmeliği'nin 20. maddesi ve ASBÜ Lisansüstü Eğitim-Öğretim Yönetmeliği'nin 27. Maddesi ile garanti altına alınmıştır. İtiraz olması durumunda bu düzenlemeler çerçevesinde hareket edilmektedir.

Öğrencinin sınava girmesini engelleyen haklı ve gerekçeli nedenler oluşması durumunda ise ASBÜ Lisans Eğitim-Öğretim ve Sınav Yönetmeliği'nin 18. maddesi uyarınca mazeret sınavları yapılmaktadır.

### 3.3.ÖĞRENCİNİN KABULÜ VE GELİŞİMİ, TANINMA VE SERTİFİKALANDIRMA

Türkiye'de lisans öğrencilerinin üniversitelere yerleştirilmeleri merkezi sınav sistemi ile gerçekleştirildiğinden, ASBÜ eğitim-öğretim programlarına lisans öğrenci alımı da yükseköğretime giriş ve yerleştirme esaslarını belirleyen 2547 sayılı Yükseköğretim Kanunu'nun 45. maddesi çerçevesinde yapılmaktadır. Öğrenciler bu kanun kapsamında belirlenen ilkelere göre ilan edilen tarihler arasında istenen belgelerle Üniversitemizde kayıtlarını yapabilmektedirler. Kayıtlarla ilgili duyurular Üniversitemiz web sitesinde ilan edilmektedir. Yabancı öğrenciler ise Yurtdışından veya Yabancı Uyruklu Öğrenci Kabul ve Kayıt Yönergesi'nde belirtilen usul ve şartlara göre kabul edilmektedir.

Bu esaslara göre kabul edilen öğrencilerimizin üniversite ortamına kolay uyum sağlamalarını sağlamak amacıyla eğitim öğretim yılı başlangıcında oryantasyon programları düzenlenmektedir. 2017-2018 öğretim dönemi için oryantasyon programı 25.9.2017 tarihinde gerçekleştirilmiştir. Ayrıca, öğrencilerin üniversite ve çevresine intibaklarını kolaylaştırmak amacıyla Öğrenci Kılavuzu hazırlıklarına başlanmıştır. Öğrenci Kılavuzu'nun yazımı 2017 senesinde tamamlanmış olup hali hazırda tasarım ve basım aşaması planlanmaktadır.

Başarılı öğrencilerin Üniversitemize kazandırılması çok genç bir üniversite olan ASBÜ'nün potansiyel öğrenciler tarafından bilinmesi ve tanınmasını gerektirmektedir. Bu nedenle Üniversitemizin eğitim kalitesi ve imkânları ile mevcut üniversitelerden farklılaştığı noktalar hakkında çok yönlü ve yoğun tanıtım faaliyetleri düzenlenmektedir. Bu kapsamda,

broşürler ve kataloglar hazırlanmakta, yükseköğretim tanıtım fuarlarına katılım sağlanmakta, ayrıca başta Sosyal Bilimler Liseleri olmak üzere çok sayıda lise Üniversitemize davet edilmekte, davete icabet eden öğrencilere örnek dersler verilmekte, böylelikle ASBÜ'yü tercih etmeleri halinde nasıl bir ders metodu ve ortam ile karşılaşacakları uygulamalı olarak gösterilmeye çalışılmaktadır.

Akademik danışmanlık hizmetlerinin etkin bir şekilde gerçekleştirilmesi amacıyla hem lisans hem de lisansüstü öğrencilerimiz için bir öğretim elemanı danışman olarak atanmakta ve bu öğretim elemanı öğrencilerimize ilgi alanlarına göre ders seçmelerinde, kariyer hedeflerini belirlemede, akademik ilgilerini yönlendirmede ve gereksinimin duydukları pek çok konuda danışmanlık yapmaktadır. Öğrencilerin akademik performansları, bilgi yönetim sistemindeki Akademik Bilgi Sistemi modülü üzerinden takip edilmektedir.

### 3.4.EĞİTİM - ÖĞRETİM KADROSU

Eğitime başlayan bölümlerin eğitim-öğretim sürecini etkin şekilde yürütebilmeleri, eğitime başlamayan bölümlerin de yeterli koşulları taşımalarını sağlamak üzere yeterli sayıda ve nitelikte akademik personelin oluşturulması yönünde çalışmalar 2017 yılında hız kazanmıştır. Eğitim kadrosu ile ilgili temel olarak iki amaç bulunmaktadır. Bunlardan ilki, 2017 yılında açık olan programların eğitim kadrosunu zenginleştirmek, ikincisi ise 2018-2019 öğretim dönemi için açılması planlanan programlar için gerekli şartları sağlamaktır.

2017 yılı sonu itibarıyla ASBÜ'deki toplam akademik personel sayısı 178'dir. akademik personelin fakülte ve unvan bazında dağılımları Tablo 6'da gösterilmiştir.

**TABLO 6. AKADEMİK PERSONEL SAYISI (2017)**

	Prof.	Doç.	Dr. Öğr. Üye.	Öğr. Gör.	Arş. Gör.	Toplam
Dini İlimler Fakültesi	2	4	-	2	10	<b>18</b>
Hukuk Fakültesi	5	2	6	-	22	<b>35</b>
Siyasal Bilgiler Fakültesi	15	5	16	2	8	<b>46</b>
Sosyal ve Beşeri Bilimler Fakültesi	2	-	15	1	8	<b>26</b>

Yabancı Diller Fakültesi	1	1	3	2	-	7
Yabancı Diller Yüksekokulu	-	-	2	37	-	39
Rektörlük	-	-	-	7	-	7
<b>TOPLAM</b>	<b>25</b>	<b>12</b>	<b>42</b>	<b>51</b>	<b>48</b>	<b>178</b>

Üniversitemizde akademik personelin işe alınması, atanması ve yükseltilmesi ile ilgili süreçler, bu husustaki mevcut mevzuat ve bireysel performanslar dikkate alınarak yürütülmektedir. Bu çerçevede akademik personelin atanma ve yükseltme işlemleri 2547 sayılı Yükseköğretim Kanunu ile ikincil mevzuata göre gerçekleştirilmektedir. Öğretim üyeleri için her bir devlet üniversitesinin belirlediği ve YÖK tarafından onaylanan kriterler dâhilinde ve üniversitenin ihtiyaçları doğrultusunda ulusal nitelikli ilanlara yapılan başvurular, Üniversitemizin yetkili organlarınca değerlendirilerek atamalar yapılmaktadır. Üniversitemiz web sitesinde öğretim üyesi başvuruları için bir CV bankası oluşturulmuştur. Bu banka sürekli olarak kontrol edilmekte, Üniversitemizin ihtiyaçlarını karşılayacağı düşünülen ve atama yükseltme kriterlerine uygun vasıflardaki başvurular titizlikle incelenmektedir.

Öğretim üyesi dışındaki öğretim elemanları, YÖK tarafından ilan edilen kadrolara yapılan başvurular arasından merkezi sınav, yabancı dil sınavı ve mezuniyet not ortalamasına göre yapılan ön değerlendirme ile üniversite tarafından yapılan yazılı ve/veya sözlü sınav sonrasında atanmaktadır. Yabancı uyruklu akademik personel, ilan şartı olmadan bölüm tarafından belirlenen kriterlere göre atanabilmektedir.

Üniversitemizde kurum dışından ders vermesi talep edilen öğretim elemanları için ilgili akademik birimin önerisi ilk olarak Bölüm Akademik Kurulu'nda tartışılmakta, onaylanması halinde programın niteliğine göre (lisans veya lisansüstü) Fakülte veya Enstitü Kurulu'na sunulmaktadır. Verilecek ders ile öğretim elemanlarının yetkinlikleri, çalışma alanları ve akademik yeterlilikleri arasındaki uyum göz önüne alınarak yapılan değerlendirme sonucu ilgili Kurullar tarafından kabul edilmesi halinde kurum dışından ders verme imkanı sağlanmış olmaktadır.

Eğitim-öğretim kadrosunun mesleki gelişimlerini sürdürmelerini teşvik etmek amacıyla dört ayda bir “Akademik Değerlendirme Toplantısı” yapılmaktadır. Üniversitemiz rektörü ve öğretim elemanın bağlı olduğu fakültenin dekanı, her bir öğretim elemanı ile ayrı ayrı görüşmektedir. Bu toplantılarda, öğretim elemanı dört aylık gelişimini ve gelecek dönem için plan ve projelerini rektör ve dekan ile paylaşma imkanı bulmaktadır. Böylece hem

Üniversitemiz bünyesinde yapılan akademik çalışmaların artırılması hem de öğretim elemanlarının çalışmalarını gerçekleştirebilmeleri için gereken ihtiyaçlarının ivedilikle karşılanması amaçlanmaktadır.

Üniversitemiz akademik personelinin hem yurt içinde hem de yurt dışında yapılan kongre, sempozyum, çalışma ziyareti, araştırma, toplantı vb. faaliyetlere katılımları teşvik edilmektedir. Böylelikle, öğretim elemanlarımızın bir yandan mesleki gelişimlerini sürdürebilmeleri diğer yandan da öğretim becerilerini iyileştirmeleri hedeflenmektedir. Tablo 7’de görüldüğü üzere 2017 yılında 190’ı yurt içi ve 137’si yurt dışı olmak üzere toplam 327 görevlendirme yapılmıştır.

**TABLO 7. AKADEMİK PERSONEL GÖREVLENDİRMELERİ (2547 SAYILI KANUN) (2017)**

	2014	2015	2016	2017
Yurt içi görevlendirme	21	50	71	190
Yurt dışı görevlendirme	26	74	66	137
<b>TOPLAM</b>	<b>47</b>	<b>124</b>	<b>137</b>	<b>327</b>

### 3.5.ÖĞRENME KAYNAKLARI, ERİŞİLEBİLİRLİK VE DESTEKLER

Üniversitemize tahsis edilen binaların eğitim ve öğretime uygun hale getirilmesi çalışmaları hızla devam etmektedir. 2017 yılı Temmuz-Ağustos ayında, Ulus yerleşkesine taşınma işlemleri başlamış ve fakülteler, merkezler, enstitüler ve idari birimler, farklı zaman ve periyotlarda, günlük işleri ve çalışmaları aksatmayacak şekilde Ulus yerleşkesine taşınmıştır. Öğretim döneminin başladığı Eylül ayında derslerin aksamadan yürütülebilmesi için gereken hazırlıklar taşınma süreçlerine rağmen başarılı bir şekilde tamamlanmış ve hazırlık okulu dışındaki akademik birimler Ulus’ta eğitim vermeye başlayabilmiştir. 2017’nin son yarısında da Hazırlık okulu Ulus’a taşınmıştır.. Diğer taraftan Üniversitemizin kamulaştırma faaliyetleri devam etmektedir. Bu kapsamda kamulaştırma yapılan yerlerin Üniversiteye uygun şekilde restorasyonu yapılmakta, yeni açılacak bölümler ve gelecek öğrenciler için uygun ortamlar hazırlanmaktadır.

Ulus yerleşkesinde, toplam alan 2017 yılı için 45.679 m<sup>2</sup>’dir. 2017 yılında restorasyonu tamamlanan Rektörlük binası, çevre düzenlemesi ile birlikte kullanıma açılmıştır. Ayrıca Rektörlük Ek Hizmet Binası hem idari personelin ve Sosyal ve Beşeri Bilimler Fakültesi

personelinin hem de ilk katta hazırlanan dersliklerle öğrencilerin kullanabileceği şekilde hazırlanmış, bölüm ve enstitü dersleri için uygun hale getirilmiştir. Yabancı Diller Yüksek Okulu Binasının da restorasyonu ve onarımı tamamlanmış ve kullanıma açılmıştır. Tarihi Sümerbank binasının restorasyon çalışmaları 2017 yılında başlamış olup, 2018'in birinci yarısında tamamlanması planlanmaktadır.

Diğer taraftan, kütüphanemizin Oran Yerleşkesi'nden Ulus Yerleşkesi'ne taşınması 2017 yılında gerçekleştirilmiştir. Yabancı Diller Yüksekokulu'nda kurulan kütüphane şu an tüm içeriği ile hizmet vermektedir. Sosyal bilimler alanında en güncel yayınlara ve temel başvuru kaynaklarına basılı ve elektronik ortamda erişim sağlanabilmektedir. Basılı kitap koleksiyonunda Türkçe, İngilizce, Ermenice, Arapça, Japonca ve Çince dillerinin yanı sıra diğer Doğu ve Batı dillerinde eserler de bulunmaktadır. Kütüphanede toplam basılı kitap sayısı 42.726, CD/DVD sayısı 876, toplam elektronik kitap sayısı ise 10.255'tir. Ayrıca 1 adet elektronik veri tabanı aboneliğimiz mevcuttur.

Üniversite kataloğunda yer alan yayınlara okuyucular tek bir anahtar kelime yardımıyla (yazar adı, kitap adı, konu, seri adı, içinde geçen herhangi bir kelime olabilir) kütüphanemizdeki tarama bilgisayarlarından ulaşabilmektedir. Ayrıca internet üzerinden de tarama yapılabilmekte, açık raf sistemini kullanarak konusuna göre yerleştirilen kaynakları raflarda bulabilmektedirler. Okuyucuya kitap ödünç verme ve iade işlemleri de Kütüphane Otomasyon Programı ile yapılmaktadır.

2017 yılında öğrenci sayısının ve buna bağlı olarak kütüphane kullanımına yönelik talebin artmasıyla, kütüphane çalışma saatleri öğrencilerin ve akademisyenlerin daha etkin kullanımını sağlamak amacıyla yeniden düzenlenmiş ve daha önce 08:30-17:00 olan hafta içi çalışma saatleri 08:00-22:00 olarak güncellenmiştir.

Üniversitemiz eğitim programlarının tanıtımı kapsamında 2017 yılında Üniversitemiz çalışmaları ile ilgili 3 katalog (Uluslararası İslami Finans ve Katılım Bankacılığı, Müzeler Avlusu, ASBÜ Sosyokent - Sosyal Bilimler Alanında İhtisaslaşmış Teknoloji Geliştirme Bölgesi) ve 3 broşür basılmıştır. Ayrıca öğrencilerin koordinatörlüğünde hazırlanan ASBÜLTEN 2017 yılında iki sayı olarak basılmış ve hem öğrenci ve akademisyenlere hem de üniversitemize gelen ziyaretçilere dağıtılmıştır. ASBÜLTEN, ağırlıklı olarak öğrencilerimizin kendi yazılarını paylaştıkları, Basın ve Halkla İlişkiler Koordinatörlüğünün desteğiyle hazırlanan bir dergidir.

Üniversitemizi 2017 yılında 25 lise ve 2 üniversite ziyaret etmiştir. Bu ziyaretler kapsamında ziyaretçilere Üniversitemiz gezdirilerek Üniversitemizin imkânları tanıtılmakta ayrıca, ziyaretçilerin Üniversitemiz rektörü ve akademik personeli ile tanışması sağlanmakta ve talep olması durumunda örnek dersler verilmektedir.

Üniversitemiz tanıtım faaliyetleri kapsamında ayrıca, “Eğitimde İşbirliği Protokolleri” imzalanmaktadır. 2017 yılında Milli Eğitim Bakanlığı Ortaöğretim Genel Müdürlüğü, Milli Eğitim Bakanlığı Din Öğretimi Genel Müdürlüğü, Prof. Dr. Muhammed Hamdullah Uluslararası İmam Hatip Lisesi, Mamak İmam Hatip Lisesi ve Altındağ İmam Hatip Lisesi ile Eğitimde İşbirliği Protokolü imzalanmıştır.

ASBÜ, potansiyel öğrencilere ulaşmak için farklı şehirlerde düzenlenen tercih günlerine katılım sağlamaktadır. Bu kapsamda 2017 yılı içerisinde Ankara (13-14 Temmuz 2017), İstanbul (16-18 Temmuz 2017), İzmir (20-21 Temmuz 2017) , Antalya (23-24 Temmuz 2017), Malatya (26-27 Ekim 2017), Şanlıurfa (30-31 Ekim 2017), Kocaeli (30 Kasım-1 Aralık 2017), Antalya (14-15 Aalık 2017) ve Ankara’da (21-22 Aralık 2017) düzenlenen tercih günlerine katılmış ve bu organizasyonları ziyaret eden potansiyel öğrencilere tanıtım materyallerini dağıtmıştır.

Bu faaliyetlerin yanında ASBÜ, çağın da bir gerekliliği olarak facebook, twitter, instagram, linkedin, youtube gibi sosyal medya hesaplarını aktif olarak kullanmakta, bu hesaplardan Üniversitemizin faaliyetleri ve duyuruları ile ilgili paylaşımlar yapılmaktadır.

### 3.6.PROGRAMLARIN SÜREKLİ İZLENMESİ VE GÜNCELLENMESİ

Üniversitemiz, lisans ve lisansüstü öğretime yeni başladığı için hem derslerin içerikleri ile ilgili hem de bütün müfredat konusunda bölüm ve fakülte düzeyinde sık sık toplantılar yapılmakta, eksiklikler tespit edilip, önerilerle hem dersler hem de programlar geliştirilmektedir. Ayrıca programlar Eğitim Komisyonu’nda görüşülmekte ve Üniversitemizi bağlayıcı son kararlar bu Komisyonunda alınmaktadır.

Dönem ortasında ve sonunda yapılan öğrenci memnuniyeti anketleri ile programların gidişatı izlenmekte ve anket sonuçları analiz edilerek gerekli önlemler alınmaktadır.

## 4. ARAŞTIRMA



#### 4.1. ARAŞTIRMA STRATEJİSİ VE HEDEFLERİ

---

Ankara Sosyal Bilimler Üniversitesinin kuruluş hedefi sosyal bilimler alanında ulusal ve uluslararası ölçekte saygın bir araştırma üniversitesi olmaktır. Bu stratejik hedefe ulaşmak için en önemli aşama kuşkusuz araştırma altyapısının oluşturulmasıdır. Üniversitemizin araştırma kapasitesini artırmak için fiziki ve teknik altyapı geliştirilmesine yönelik politikaları 2020-2024 dönemi Üniversite Stratejik Planı yazımının tamamlanmasıyla somutlaşacaktır. Araştırma odaklı bir üniversite olma hedefi ile uyumlu olarak araştırma altyapısı oluşturmak üzere üniversite bünyesinde çalışmalar yoğun bir şekilde devam etmektedir.

Bu çalışmalardan biri üniversite bünyesinde kurulan araştırma merkezleridir. Bu merkezlerin isimleri ve faaliyet alanları şu şekildedir:

##### 4.1.1. SOSYAL İNOVASYON MERKEZİ (ASBÜ-SİM)

---

Bu merkezin ana hedefi, disiplinler arası araştırma, uygulama ve politika geliştirme çalışmaları için ortak bir platform oluşturmak suretiyle sosyal sorunlara yenilikçi çözüm önerileri getirmektir. Bu merkez bünyesinde, bölgesel kalkınmaya yönelik ekonomik, sosyal ve çevresel alanlarda disiplinler arası araştırmalar yapılması amaçlanmaktadır.

##### 4.1.2. DENEYSEL İKTİSAT VE UYGULAMA ARAŞTIRMA MERKEZİ

---

Bu merkezin amacı, bireysel ve sosyal tutum ve davranışların anlaşılmasına yönelik, başta iktisat olmak üzere sosyal bilim araştırmalarına katkı sağlayacak deneyler tasarlamak ve gerçekleştirmektir. Bu merkez, bünyesinde yapılan deneylerle insanların iktisadi davranışlarının temel dinamiklerini belirlemeyi amaçlar.

##### 4.1.3. DİL EĞİTİMİ UYGULAMA VE ARAŞTIRMA MERKEZİ

---

Bu merkezin amacı yabancı dil eğitimini yaygınlaştırmaktır. Bu merkez bünyesinde kamuoyuna açık yabancı dil kursları açılmaktadır. Açılan yabancı dil kursları arasında İngilizce, Fransızca, Almanca, Arapça, Çince, İspanyolca, İtalyanca ve Rusça yer almaktadır. Bu kurslarda toplumsal fayda gözetilerek yabancı dil eğitimi almak isteyen katılımcılara nitelikli eğitmen kadrosuyla yabancı dil eğitimi verilmektedir.

##### 4.1.4. KÜLTÜR VE MEDENİYET ARAŞTIRMALARI MERKEZİ

---

Bu merkez kültür, tarih, edebiyat, filoloji, dilbilim, arkeoloji, antropoloji, sanat tarihi, sosyoloji ve bunların alt alanlarında arařtırmalar yapmak, bu amaçla yürütölen ulusal ve uluslararası çalıřmaları takip etmek, disiplinler arası çalıřmalar ve projeler yapmak ve/veya önerilen projeleri desteklemek, amacıyla kurulmuřtur.

---

#### **4.1.5. SAHA ARAŐTIRMALARI MERKEZİ**

---

Saha Arařtırmaları Merkezinin amacı saha arařtırmaları yoluyla toplumsal, siyasal, ekonomik ve kültürel yapı, pratik ve süreçler hakkında derinlemesine bilgi edinilmesine yönelik çalıřmalar yapmaktır.

---

#### **4.1.6. YÖNTEM EĐİTİMİ UYGULAMA VE ARAŐTIRMA MERKEZİ**

---

Merkez, sosyal bilimlerde kullanılan nitel/nicel ve teorik/deneysel arařtırma yöntemleri konusunda arařtırmacılara eğitim ve danışmanlık hizmeti vermek üzere kurulmuřtur.


## 4.2. ARAŞTIRMA KAYNAKLARI

---

2013 yılında kurulan Üniversitenin araştırma kapasitesinin geliştirilmesi için gerekli maddi kaynak büyük oranda devlet bütçesinden karşılanmış, buna ilave kaynaklar oluşturulmaya çalışılmıştır. Bu kapsamda, 2014 yılından günümüze Devletten hazine yardımı olarak 191.088.018 TL ödenek alınmıştır. Bu ödeneğin 5.650.000 TL'si araştırma odaklı üniversite olma hedefiyle uyumlu olarak araştırma projelerinde kullanılmıştır.

2017 yılı için araştırma geliştirme mali kaynak devlet bütçesi talebi özel kalem 09.8.8-03. 5 ödenek tertibinde 1.050.000,00 TL'dir. Ayrıca, 2017 senesi için döner sermaye gelirlerinden Bilimsel Araştırma Projelerini desteklemek üzere 100.000,00 TL ödenek tahsis edilmiştir.

Bilimsel araştırma projelerine kaynak üniversitemiz bünyesinde Bilimsel Araştırma Projeleri (BAP) Koordinasyon Birimi aracılığıyla sağlanmaktadır. BAP Koordinasyon Birimi, üniversite bütçesinden topluma ve bilime katkı sağlayacağı değerlendirilen projelere maddi destek sağlamaktadır. Birim bu destekler ile sosyal bilimler alanında bilimsel birikim, ilerleme ve toplumsal faydaya en üst düzeyde katkıda bulunmayı hedefler. Desteklenen projelerin yerel/bölgesel/ulusal kalkınma hedefleri ile uyumu gözetilir.

2017 yılı içinde tamamlanan ya da Üniversite bütçesinden desteklenmeye devam eden kapsamlı araştırma projelerinin sonuçları BAP Koordinasyon Birimi tarafından düzenli aralıklarla takip edilmektedir. BAP Komisyonu, ASBÜ BAP Yönergesi hükümleri çerçevesinde BAP Kılavuzu doğrultusunda proje bazlı araştırma faaliyetlerini, 6 aylık periyotlar halinde ara raporlar ve sonuç raporu ile izlemektedir.

Üniversitenin kuruluşundan bugüne kadar BAP Koordinasyon Birimi tarafından maddi destek sağlanan proje sayısı 42'dir. Bu projelerin başlıkları ve yürütücüleri Tablo 8'de sunulmuştur. Bu projelerin bir kısmı tamamlanmıştır. Bir kısmı ise hala desteklenmeye devam edilmektedir. 2017 senesinde Bilimsel Araştırma Projeleri Koordinasyon Birimi tarafından hala desteklenmeye devam eden kapsamlı araştırma projesi sayısı 22'dir.

Tablo 8'den de anlaşılacağı üzere bilimsel araştırma proje destekleri farklı birçok disiplini ilgilendiren alanlarda sağlanmış olup bu yönü itibarıyla bilimsel çeşitliliğin gelişimine katkıda bulunulmaya çalışılmıştır. Ayrıca, BAP Koordinasyon Birimi dört disiplinler arası

projeye destek sağlayarak farklı disiplinleri ilgilendiren konularda öğretim üyelerinin işbirliği yapmalarını ve daha geniş bir perspektifle bu konulara eğilmelerini teşvik etmiştir.

Araştırma merkezleri ve BAP Koordinasyon Birimi haricinde Üniversite araştırma altyapısını geliştirmek için faaliyette bulunacak bir diğer birim ise henüz kurulma aşamasında olan Proje Destek Ofisidir. Bu birimin, TÜBİTAK, Kalkınma Ajansı ve Avrupa Birliği projeleri gibi dış kaynaklı projelerin yürütülmesinde öğretim elemanlarına teknik destek sağlamak amacıyla ayrı bir birim olarak faaliyette bulunması kararlaştırılmıştır. Bu birim faal olana kadar proje destek ofisinin sorumluluğu BAP Koordinasyon Birimi tarafından yerine getirilmektedir.

**TABLO 8. BİLİMSEL ARAŞTIRMA PROJELERİ VE YÜRÜTÜCÜLERİ**

<b>Bilimsel Araştırma Projeleri (BAP)</b>	<b>Yürütücü</b>
1991-2014 Yılları Arasında Post-Sovyet Alanda Çokkültürlülük Kazan Tatarları Çeçenler Kırım Tatarları ve Ukraynadaki Rusların Azınlık Haklarının Korunması ve Uygulanması Sorunu	Öğr.Gör.Dr. Filiz Tutku AYDIN BEZİKOĞLU
Üretkenlik Şokları ve Prebisch-Singer Hipotezi	Yrd.Doç.Dr. Mustafa TUĞAN
Yahudi Düşünürü İbn Kemmine'nin "Tenkîhu'l-Ebhâs li'l-Mileli's-Selâs" Adlı Eserinin Tercümesi ve Değerlendirmesi	Doç.Dr. Ali Osman KURT
Etnisite Merkezli Toplumsal Tolerans Araştırması Türkiye ve ABD'de Yaşayan İranlılar Örneği	Yrd.Doç.Dr. Nevfel BOZ
Göçmenlerin Entegrasyonunda Spor: Uluslararası Örnekler ve Türkiye'deki Suriyelilerin Geleceğinde Futbol	Öğr.Gör.Dr. Kadir Onur UNUTULMAZ
Kadın Örgütleri Perspektifinden Türkiye'de Kadın Politikalarının Değerlendirilmesi	Yrd.Doç.Dr. Senem ERTAN
1. Körfez Savaşında iki orta büyüklükte güç: Türkiye ve Avustralya	Doç.Dr. Gürol BABA
Yükseköğretimde Araştırma Faaliyetlerinin Etkinliği: Türkiye Üzerine Bir İnceleme	Yrd.Doç.Dr. Aslı GÜNAY
Ardışık Kuşaklar için Markov Zincirlerine Fark Denklemleri ile Yaklaşım ve Oyun Teorisine Uygulamaları	Yrd.Doç.Dr. Özgür Hakan AYDOĞMUŞ
Türkiye'nin Moro Barış Sürecindeki Rolü	Prof.Dr. Nasuh USLU
Türkiye'de Faaliyet Gösteren KOBİ'lerin İnovasyon Yeteneklerinin Belirleyicileri	Doç.Dr. Mustafa ÇOLAK
Geniş Kapsamlı Finansal Gelişim Endeksi ile Türkiye'nin Finansal Gelişmişliğinin Saptanması ve Gelişmekte olan Ülkeler ile Karşılaştırılması	Yrd.Doç.Dr. Doğuş EMİN

Okul öncesi çocukların zaman tercihlerine dair bir inceleme	Yrd.Doç.Dr. Zeynep Burecu UĞUR
Türkiye Değerler, Eğilimler ve Beklentiler Araştırması	Prof Dr.Fuat OĞUZ
Political Terms and Concepts in the Main Sources of Islam: The Qur'an	Yrd.Doç.Dr. Abdulrahman Alhaj İBRAHİM
Telekomünikasyon Endüstrisinde Regülasyon ve Rekabet Hukuku Boyutlarıyla İnternet Trafik Değişim Peering Anlaşmaları Karşılaştırmalı Bir Çalışma	Doç.Dr. Mahmut YAVAŞI
Nakşibendi-Halidiliği Yeniden Tartışmak 19 Yüzyılda Sınırötesi ve Ulusötesi Tasavvufi bir Network	Yrd.Doç.Dr. Metin ATMACA
Boston'da Öğrenim Gören Türk Üniversite Öğrencilerinin Profilleri	Doç.Dr. Armağan ERDOĞAN
Horizon 2020 Projesi Bilimsel İşbirliği Toplantısı	Yrd.Doç.Dr. Murat BAYAR
Bireysel Öğrenme ve Sosyal Normların Evrimi	Yrd.Doç.Dr. Özgür Hakan AYDOĞMUŞ
Ankara Sosyal Bilimler Üniversitesi Ar-Ge Potansiyelinin Araştırılması ve Performans Yönetimi Alt Yapısının Geliştirilmesi	Yrd.Doç.Dr. Senem ERTAN
Özgür İrade ve Fizikalizm İlişkisi	Öğr. Gör. Dr. Hasan ÇAĞATAY
Osmanlı İmparatorluğu'nda İran Dili, Edebiyatı ve Kültürü (1600-1900)	Yrd.Doç.Dr. Murat Umut İNAN
Almanya'nın Aşağı Saksonya Eyaletindeki Türkiyeli Azınlıklar: Süryani Ezidi ve Mihallemlerin Ulusaşırı Bağlantıları	Yrd.Doç.Dr. Ayşe GÜÇ
Al-Mutemer al-Duveli li al-Lugat al-Arabiyya (5. Uluslararası Arap Dili Kongresi)	Doç.Dr. Murat DEMİRKOL
Batının Doğu Algısı ve Günümüzdeki Yansımaları	Prof.Dr. Şenol DURGUN
Türk Hukuku ile Avrupa Hukukunun Tarihsel Süreç İçindeki Etkileşimi	Prof.Dr. İbrahim AYDINLI
Müslüman Kadınların Maneviyatı: Boyutlar Ve Eksiklikler Üzerine Bir Güncelleme (Spirituality Of Muslim Women: An Update On Dimensions And Deficiencies)	Prof.Dr. Üzeyir OK
E. J. Wilkinson Gibb in Özel Koleksiyonu Bağlamında Osmanlı Şiir Tarihi Adlı Eserinin Yazım Sürecinin Değerlendirilmesi	Yrd.Doç.Dr. Nagihan GÜR

Iqbal's Philosophy of Action and the Development of the Self	Öğr.Gör.Dr. Sevcan ÖZTÜRK
The Irony of Clothing Political Leadership In Turkey Ecevit and Demirel (Türkiye’de Siyasi Liderlerin Giyiminin İronisi Ecevit ve Demirel)	Yrd.Doç.Dr. Gülşen Kaya OSMANBAŞOĞLU
Sadreddin Şirazinin Epistemolojisi (Epistemology of Sadr alDin Shirazi)	Doç.Dr. Murat DEMİRKOL
Hasta ve Hastane Çalışanlarının Kişilik Hakkı İhlallerinin Önlenmesine Yönelik Çözüm Önerileri	Prof.Dr. Rauf KARASU
Ticaret Ünvanlarının Korunması Konusunda Uygulamada Ortaya Çıkan, Sorunların Tespiti ve Çözüm Önerileri	Prof.Dr. Rauf KARASU
Türkiye'de Kamuda Sosyal İnovasyon Eğilimi ve Toplumsal Etkileri	Prof.Dr. Erol KAHVECİ
Türkiye'nin Hukuk(çu) Sorunu Eğitim	Dr. Öğr. Üye Emir KAYA
İskoç Oryantalist E. J. W. Gibb'in Okuma Pratikleri ve Osmanlı Kültürünü Anlama Çabaları	Yrd.Doç.Dr. Nagihan GÜR
Cumhurbaşkanlığı Hükümet Sisteminde Yasama Organı: Karşılaştırmalı Bir Araştırma	Yrd.Doç.Dr. Akif TÖGEL
Cumhuriyetin Toplumsal Hafızası İlk Kuşakların Tanıklıkları	Prof.Dr. Sevgi KURTULMUŞ
Türk Dış Yardım Modeli Afrika Örneği	Doç.Dr. Enver ARPA
İklim Değişikliğiyle Mücadelede Karbon Vergisinin Türkiye Ekonomisi Üzerine Olası Etkileri	Doç.Dr. Levent AYDIN
Türkiye'de hastaların manevi destek algı ve ihtiyacı ile verilen hizmetin yeterliliği	Yrd.Doç.Dr. Zehra ERŞAHİN

Bilimsel araştırma teknik altyapısı oluşturmaya dönük olarak BAPSİS (Bilimsel Araştırma Projeleri Takip Yazılım Programı) ve AVESİS (Akademik Veri Yönetim Sistemi) yazılımları Üniversite tarafından kullanılmaktadır. BAPSİS ile bilimsel araştırma proje başvuruları kabul edilmekte olup bu projelerin topluma ve bilime katkısı BAP Komisyonu

tarafından değerlendirilmektedir. AVESİS yazılımı ise öğretim üyelerinin kendilerine ait yayın bilgilerini güncelleyebilmelerine ve üniversite yönetiminin akademik personelin yayın performanslarını değerlendirmesine olanak sağlamaktadır. Bu yazılımlara ek olarak araştırma teknik altyapısı oluşturma faaliyetleri kapsamında Üniversitenin Bilgi İşlem Daire Başkanlığı tarafından ihtiyaç duyulan bütün Microsoft lisanslamaları yapılmaktadır. Ayrıca, AR-GE çalışmaları için gerekli olan SPSS, MAXQDA ve STATA eşzamanlı kullanım lisansları altyapı kurulumları yapılarak, kullanıcıların yazılımın yüklü olduğu ağ üzerindeki herhangi bir aygıttan yazılıma erişmesine izin verilmektedir.

Üniversite bünyesinde, teknik araştırma altyapısını iyileştirme faaliyetlerinin yanında fiziki araştırma altyapısının geliştirilmesine yönelik çalışmalar da devam etmektedir. Bu amaçla mevcut binalar ile kamulaştırılması düşünülen binalarda mekânlar oluşturulmaya başlanmıştır. Akademik hizmet alanlarının alt yapısının oluşturulması, geliştirilmesi ve iyileştirilmesi hedefi doğrultusunda Yapı İşleri ve Teknik Daire Başkanlığı binaların inşası, yenileme ve diğer bakım onarımlarını yapmaktadır.

Üniversite araştırmacıların iç ve dış paydaşlarla işbirliğine büyük önem verilmektedir. Bu amaca dönük olarak Üniversite bünyesinde 2017 yılında bazı çalıştaylar ve proje tanıtım günleri düzenlenmiştir. Bunlardan bazıları 2017 yılı Eylül ayında düzenlenen “Kadın Dernekleri Perspektifinden Türkiye’de Kadın Politikalarının Değerlendirilmesi Çalıştayı” ve Kasım ayında düzenlenen “Cinsel Tacizle Mücadele” Proje Toplantısı ve Aralık ayında düzenlenen “Uluslararası Barış ve Çatışma Araştırmaları Akademik İşbirliği Çalıştayı”dır.

Üniversite BAP Koordinasyon Birimi aracılığıyla kendi bütçesinden araştırma faaliyetlerini desteklemenin yanında dış paydaşlar tarafından maddi destek sağlanan projeler konusunda öğretim üyelerini teşvik etmektedir. Üniversite öğretim üyelerinin yürütücü olarak görev yaptığı dış destekli projeler şu şekildedir: Doç. Dr. Armağan Erdoğan tarafından yürütülen EduMAP, Doç. Dr. Erdal AKDEVE tarafından yürütülen ASBÜ Sosyal İnovasyon Merkezi ve İsveç Ülke Raporu Projesi. Dış destekli projelerin sayılarının artırılması için BAP Koordinasyon Birimi tarafından ilgili ilanlar takip edilmekte olup araştırmacılar ve araştırmacı adayları bu hususlarda elektronik posta yoluyla bilgilendirilmektedir.

Henüz, 2020-2024 ASBÜ Stratejik Planı yazım aşamasında olduğundan dış kaynaklı projelerin üniversitenin stratejik hedefleriyle ne kadar uyumlu olduğu değerlendirmesi yapılamamıştır.



### 4.3. ARAŞTIRMA KADROSU

---

Ankara Sosyal Bilimler Üniversitesi, nitelikli doktora derecesine sahip olmak ve yapılan yayınların etki faktörü yüksek dergilerde yayınlanması gibi maddeler ile işe alınan veya atanan personelin niteliğini güvence altına almaktadır.

Ankara Sosyal Bilimler Üniversitesi bünyesindeki profesörlük ve doçentlik kadroları, YÖK'ün ve üniversitenin akademik yükseltme kriterleri esaslarına göre belirlenmektedir. Kurumumuz, doktor öğretim üyesi ve üstü kadroları için her iki yılda SSCI, SSCI-expanded, AHCI'da taranan dergilerde makale ya da belirlenmiş uluslararası üniversite yayınevlerinde kitap yayımlama şartı koymuştur. Bu yayınları teşvik amacı ile düzenli aralıklarla öğretim elemanlarının akademik performansı ölçülmektedir.

Araştırma kadrosunun yetkinliğinin geliştirilmesi ve iyileştirmesi için, BAP Koordinasyon Birimi, BAP Yönergesi çerçevesinde araştırmacı kadrosunu, Kapsamlı Araştırma Projesi, Lisansüstü Tez Projesi, Bilim İnsanı Yetiştirme Projesi ve Ar-Ge Alt Yapı Projesi başlıkları altında yapılan ve yapılacak olan projeler ile desteklemektedir. Ayrıca ASBÜ, öğretim elemanlarına her yıl uluslararası konferanslara katılım desteği vermektedir. Tüm öğretim elemanları Üniversitenin BAP Desteğine başvurabilmekte, ilgili birim tarafından değerlendirilen projeler akademik kriterler ve bütçe açısından uygun buldukları ve araştırmacıların bireysel başvuruları için ayrılan BAP bütçesi yeterli olduğu takdirde desteklenmektedir. Ayrıca üniversite, 2017 yılında akademik ve idari çalışmaları ile öne çıkan akademisyenleri farklı kategorilerde ödüllendirmeye başlamıştır.

Araştırma performansını teşvik etme bağlamında ASBÜ bünyesinde araştırma çıktılarını ödüllendirmeye yönelik bir mekanizma bulunmamaktadır. Ancak kurumumuz, belli aralıklarla düzenlediği izleme komiteleri ile tüm öğretim elemanlarının uluslararası dergi ve yayınevlerinde endeksli yayın yapma süreçlerini takip ederek ve bu süreçlerde ihtiyaçlarını belirtmelerini talep ederek bilimsel yayınlarını teşvik etmektedir.

Kurumumuzda atama ve yükseltme usullerinde araştırma performansının yeri açık şekilde tanımlanmaktadır. Üniversite, bünyesindeki öğretim elemanlarının araştırma performansını uluslararası endekslerde taranan dergilerdeki yayınları ve uluslararası önemli yayın evlerinde basılan kitapları önemli ölçüde etkilemektedir.

Bunların yanı sıra üniversite personelinin yurtdışı değişim programlarından faydalanabilmeleri adına gerekli çalışmalara başlanmış olup, yakın zamanda anlaşmalar ile

ilerleme sađlanması planlanmaktadır. Erasmus+ kapsamındaki programlardan faydalanmak üzere Avrupa Komisyonu'na ECHE başvurusu yapılmıştır. Başvurunun kabul edilmesinin ardından Avrupa'daki üniversiteler ile öğretim elemanı, idari personel ve öğrenci deđişimlerinin yapılması mümkün olacaktır. Bu deđişim programlarının, öğretim elemanlarının akademik performanslarına katkı ve teşvik sađlaması beklenmektedir.

#### 4.4. ARAŞTIRMA PERFORMANSININ İZLENMESİ VE İYİLEŞTİRİLMESİ

Ankara Sosyal Bilimler Üniversitesi, araştırma odaklı bir sosyal bilimler üniversitesidir. Üniversitenin başlıca hedefleri arasında sosyal bilimler alanında uluslararası literatüre katkı sađlayacak nitelikte araştırmalar ve yayınlar yapmak vardır. Bu amaçla kurumumuz, ulusal ve uluslararası bilimsel projeler yapma konusunda öğretim elemanlarını teşvik etmekte, ulusal (TÜBİTAK, diđer kamu kurumları ve özel sektör) ve uluslararası kuruluşlar tarafından sađlanan sosyal bilim araştırma fonlarının etkin biçimde kullanılması için gereken desteđi kendilerine vermektedir. Üniversitenin bazı birimlerinde lisans eğitimi verilmekle birlikte lisansüstü programlara ve araştırmalara öncelik verilmiştir.

BAP Birimi, performans ölçümü esasına dayalı olarak, 5018 sayılı Kamu Mali Yönetimi ve Kontrol Kanununun 41'inci maddesi geređi ve ayrıca ASBÜ Bilimsel BAP Yönergesinin 6(1)-j maddesi dođrultusunda her yıl düzenli olarak BAP Koordinasyon Birimi faaliyet raporunu hazırlamakta ve ASBÜ Rektörlük Makamına sunmaktadır. Ayrıca BAP Koordinasyon Birimi, proje bazlı çalışmaların bilimsel sonuçlarını web sayfasından kamuoyu ile paylaşmaktadır. BAP birimi verdiđi desteklerin karşılığında ulusal ve uluslararası projelerde nitelikli yayın beklenmekte ve nitelikli yayın tanımı uluslararası endekslere göre yapılmaktadır. BAP tarafından verilen ve desteklenen projeler ve türleri ulusal ve uluslararası bilime katkı yapma amacına yöneliktir. BAP birimi, araştırma performansının kurumun hedeflerine ulaşmasındaki yeterliliđini ise periyodik sunumlarla ve yıllık faaliyet raporlarıyla sađlanmaktadır.

Üniversite öğretim elemanlarının akademik performansını deđerlendirmek üzere bir izleme komitesi kurmuştur. Belli aralıklarla düzenlenen bireysel akademik performans deđerlendirme toplantıları ile öğretim elemanlarının çalışmaları takip edilmektedir. Bu toplantılarda öğretim elemanlarının araştırmaları sırasında karşılaştıkları sorunlar ve bu sorunların çözümü için ihtiyaç duydukları destek tespit edilmiş olmaktadır.

Ayrıca akademik personele yönelik uygulanan akademik değerlendirme dönemi öncesi durum saptaması ve akademik personel değerlendirme süreci dokümanları EK-3 ve 4’de verilmiştir.

## 5. YÖNETİM SİSTEMİ

---

### 5.1. YÖNETİM VE İDARİ BİRİMLERİN YAPISI

---

Ankara Sosyal Bilimler Üniversitesi’nin, akademik ve idari örgütlenmesini kapsayan ve her bir birimin görev, yetki ve sorumluluklarını belirleyen yönetim modeli, 657 sayılı Devlet Memurları Kanunu ile 2547 sayılı Yükseköğretim Kanunu ve Üniversitelerde Akademik Teşkilat Yönetmeliği’nden oluşan mevzuat temelinde oluşturulmuştur. Üniversitemiz, kanun ve yönetmeliklerle belirlenmiş yönetim şemasına ilave olarak, doğrudan Rektöre bağlı çalışan Koordinatörler ile ikinci bir yönetim modeli geliştirmiştir. İkinci model esasında Üniversitemizde görev yapan kurul/komisyon sayısı 20 olup, kurul ve komisyonlarda görevli personel sayısının toplamı 229’dur.<sup>13</sup> Bu arka planda ASBÜ, çağdaş ve yeniliklere açık, liyakata dayalı, teşvik ve ödüllendirme esaslı, çevreye duyarlı, kamu kaynaklarının etkin bir şekilde kullanılmasını benimseyen, şeffaf ve hesap verebilir ve merkezîyetçi bir anlayış ile yönetilmektedir.

ASBÜ yönetiminin - Üniversitemiz için belirlenmiş misyon, vizyon, politikalar ve ilgili mevzuata uygun olarak- etkili, ekonomik ve verimli bir şekilde yürütülmesi amacıyla *Kamu İç Kontrol Standartlarına Uyum Eylem Planı* ilk olarak Şubat 2016’da hazırlanmış ve kamuoyu ile paylaşılmıştır<sup>14</sup>. Bu kapsamda birim görev tanımları, birim alt görev tanımları, iş akış şemaları ve personel görev tanımları yapılmıştır. Ayrıca hassas görevler ile operasyonel risk çalışmaları da tamamlanmıştır. ASBÜ, “kontrol ortamı standartları”, “kontrol faaliyetleri standartları”, “bilgi iletişim standartları”, “izleme standartları”nı bir arada takip eden İç Kontrol Otomasyon Sistemi’ni 15.02.2016 tarihinden bu yana kullanmaktadır.<sup>15</sup> Böylelikle iç kontrol uygulamaları, söz konusu sistem üzerinden üst yönetim ve birim amirleri tarafından sürekli izlenebilmektedir. Gerekli raporlamalar da yine bu otomasyon sistemi temelinde yapılmaktadır.

---

<sup>13</sup> Kurulların önemli bir kısmında idari ve akademik personel bir arada çalışmaktadır. Kimi çalışanlarımız birden fazla kurul ve/veya komisyonda yer almaktadır. 229, bu kesişmeleri ayıklamaksızın doğrudan kurullardaki kişi sayısının toplamıdır.

<sup>14</sup> <https://sgdb.asbu.edu.tr/tr/ic-kontrol-standartlari>

<sup>15</sup> <https://ickontrol.asbu.edu.tr/Default.aspx>

2015-2017 *Kamu İç Kontrol Standartlarına Uyum Eylem Planı* 'na bağlı uygulamaların denetimi amacıyla düzenli olarak raporlar yazılmaktadır. Bu kapsamda Temmuz 2016, Ocak 2017, Ocak 2018 raporları mevcut ve çevrimiçi olarak erişilebilir olup<sup>16</sup>; Üniversitemiz 2017 yılı *İç Kontrol Sistemi Değerlendirme Raporu*'da hâlihazırda yayınlanmıştır.<sup>17</sup> İlgili rapora göre, iki kategori dışında, 2015-2017 dönemi için planlanmış eylemler tümüyle gerçekleştirilmiştir. Bu kategorilerden ilki, risk değerlendirme bileşeninde yer alan 10 adet eylemdir. Bu eylemler, Üniversitemizin 2020-2024 Stratejik Planı henüz taslak aşamasında olduğu için gerçekleştirilememişlerdir. Öte yandan teşkilat yapısı henüz oluşmamış birimlerimiz için belirlenmiş eylemler de gerçekleştirilememiştir. Bununla birlikte, iç kontrol sisteminin sürdürülebilirliğinin gereği olan, 2018-2020 *Kamu İç Kontrol Standartlarına Uyum Eylem Planı* 'nın 2017 yılı içerisinde hazırlanmış olduğunun altını çizmek gerekir.

## 5.2. KAYNAKLARIN YÖNETİMİ

Üniversitemizde insan kaynakları yönetimine, ASBÜ için belirlenmiş misyon, vizyon, ilke ve politikalar yön vermektedir. 2017 yılı itibarıyla kurumumuzdaki toplam idari ve akademik personel sayıları Tablo 9'da ve idari personelin hizmet sınıflarına dağılımı da Tablo 10'da sunulmuştur.

**TABLO 9. YILLARA GÖRE AKADEMİK VE İDARİ PERSONEL SAYILARI (2014-2017)**

Personel Sınıfı	2014 Yılı	2015 Yılı	2016 Yılı	2017 Yılı	2017 Yılı'nın Önceki Yıla Göre Artış ve Azalışı (%)
Akademik Personel	54	96	124	178	%43,55
Yabancı Uyruklu Akademik Personel	-	2	10	11	%10
İdari Personel	75	86	99	109	%10,10
Sözleşmeli İdari Personel(4/b)	-	-	-	-	-
<b>TOPLAM</b>	<b>129</b>	<b>184</b>	<b>233</b>	<b>298</b>	<b>%27,90</b>

<sup>16</sup> <https://sgdb.asbu.edu.tr/tr/ic-kontrol-standartlari>

<sup>17</sup> [https://sgdb.asbu.edu.tr/sites/idari\\_birimler/sgdb.asbu.edu.tr/files/inline-files/SON%20%C4%B0%C3%A7%20Kontrol%20Sistemi%20De%C4%9Ferlendirme%20Raporu.pdf](https://sgdb.asbu.edu.tr/sites/idari_birimler/sgdb.asbu.edu.tr/files/inline-files/SON%20%C4%B0%C3%A7%20Kontrol%20Sistemi%20De%C4%9Ferlendirme%20Raporu.pdf)

**TABLO 10. YILLARA GÖRE İDARİ PERSONELİN HİZMET SINIFLARINA DAĞILIMI**

	2015 Yılı	2016 Yılı	2017 Yılı
Genel İdare Hizmetleri	65	75	86
Sağlık Hizmetleri Sınıfı	-	1	1
Teknik Hizmetleri Sınıfı	17	19	18
Eğitim ve Öğretim Hizmetleri Sınıfı	-	-	-
Avukatlık Hizmetleri Sınıfı	-	-	-
Din Hizmetleri Sınıfı	-	-	-
Yardımcı Hizmetli	4	4	4
<b>Toplam</b>	<b>86</b>	<b>99</b>	<b>109</b>

Hem akademik hem de idari kadrolar, Rektörlük tarafından temin edilmektedir. Akademik kadroya alımlarda, bölümün isteği ve dekanlığın teklifi Rektörlüğe iletilmektedir; alımların yasal çerçevesi 2547 sayılı Yükseköğretim Kanununca belirlenmiştir. Buna karşılık, İdari personelin atama ve yükseltilmesi 657 sayılı Kanunu uyarınca yapılmaktadır. Destek hizmetleri personeli de dâhil olmak üzere, alımlar nakil ve/veya açıktan atama yoluyla KPSS’den tercih edilmektedir.

İnsan kaynaklarının yönetimi, kalite yönetim sisteminin asli unsurlarından biridir ve “personel işleri prosedürü” ile tanımlanmaktadır. Bu prosedür, akademik ve idari personel faaliyetleri ile ilgili süreçleri tanımlamak amacı ile oluşturulmuş olup, göreve başlama, görevde yükselme, derece ve kıdem terfileri, disiplin işlemleri, yurtiçi-yurtdışı görevlendirme, duyuru ile yıllık, mazeret ve sağlık izinlerinin düzenlenmesi işlemlerini kapsamaktadır.

İkincil mevzuata göre liyakat, kişisel gelişim, performans, temsil yeteneği gibi kriterler de alımlarda etkilidir. Tüm birimlerde birim içi görev dağılımında bilgi-beceri-tecrübe üçlüsü önemlidir. Hukuk müşavirliği, Kütüphane, Bilgi İşlem, Sağlık, Yemek ve Yapı İşleri gibi başlıklardaki alımlarda mesleki formasyonun varlığına dikkat edilmektedir.

Kamu İç Kontrol Uyum Eylem Planı’nda personelin yetkinlikleri ve üstlendikleri göreve uygunluklarının sağlanması bir eylem olarak tanımlanmıştır. Görevlerin tanımlanması, iş akış süreçlerinin belirlenmesi ve sürekli eğitim programları ile nitelik yükseltme etkinlikleri insan kaynaklarının etkin yönetimiyle doğrudan ilişkilidir. Bu çerçevede Tablo 11’de

kurumumuzda idari personelin gelişimine ve görevlerine uyumu sağlamak üzere verilen eğitimler ile ilgili bilgiler yer almaktadır.

**TABLO 11: İDARİ PERSONELE VERİLEN EĞİTİM DÜZEYİ**

Eğitimin Adı	Eğitim Süresi	Eğitim Verilen İdari Personel Sayısı ( Kişi)
İç Kontrol Sistemi Eğitimi	1 gün	28
Oryantasyon	3 Gün	10
İç kontrol süreçleri	1 Gün	23
Mevzuat, Uygulama ve Birliklilik	4 Gün	3
Protokol ve Yönetim	3 Gün	54
Kişisel Gelişim Kurum Kültürü	2 Gün	85
Kamuda Yönetici Yetkinliklerinin Artırılması	15 Gün	2
Kamu İhale Kanunu, 5510 Sosyal Sigortalar ve Genel Sağlık Sigortası, 4857 Sayılı İş Kanunu, 2547 Sayılı Yükseköğretim Kanunu, Hitap, Taşınmaz ve Taşınmaz Mal Yönetimi	5 Gün	22
Öğrenci İşleri Sistemi Proliz Otomasyon Eğitimi	3 Gün	6
Bilgi İşlem Dairesi Başkanlığı Birimlerinin Çalışma Usul ve Esasları Hakkında Yönerge, Ankara Sosyal Bilimler Üniversitesi Bilgisayar, Ağ ve Bilişim Kaynakları Kullanım Yönergesi, Ankara Sosyal Bilimler Üniversitesi Elektronik Posta Hizmetinin Kullanımına İlişkin Usul ve Esasların	1 Gün	8
Resmi Yazışma Kuralları, Dosyalama ve Arşiv Hizmetleri Semineri	2 Gün	4
Temel Mevzuat, Yönetmelikler	4 Gün	6
Aday Memur Eğitimi	4 Ay	1
<b>TOPLAM</b>		<b>252</b>

Bilgi ve İşlem Dairesi çalışanları, görev tanımlarının yerindeliğini, verilen görevin personel tarafından etkin bir biçimde yerine getirilip getirilmediğini araştırma.asbu.edu.tr adresindeki “Servis Masası” yazılımı ile anlık olarak ölçerek değerlendirmektedir.

İç Denetim Biriminde personelde aranan nitelikler ve atanma şartları spesifik bir mevzuatla, 5018 sayılı Kanunun 65 inci maddesi ve İç Denetçilerin Çalışma Usul ve Esasları Hakkında Yönetmeliğin dördüncü bölümünde, düzenlenmiştir. Bu çerçevede ilgili birimde görev alan personelin Kamu İç Denetçi Sertifikası bulunmaktadır. Birim örgütlenmesini tamamladığında, görev dağılımının sertifika derecesine uygun olarak yapılması planlanmaktadır.

5018 sayılı Kamu Mali Yönetimi Kanunu ve ilgili mali mevzuat uyarınca mali kaynakların yönetimi harcama birimleri tarafından ve Strateji Geliştirme Daire Başkanlığı kontrolünde yerine getirilmektedir. Mali kaynakların etkin kullanımı için iç kontrol mekanizması bulunmaktadır. Kurumsal Mali Durum ve Beklentiler Raporu ve Faaliyet Raporu periyodik olarak yayınlanmaktadır. 2017 harcamalarına dair mali kaynakları etkin kullanımına ilişkin dış denetim Sayıştay tarafından yapılmış ve iç denetim etkinliğinin sonucuyla aynı doğrultuda, harcamalarımız dolayısıyla oluşmuş herhangi bir kamu zararı olmadığı raporlanmıştır.

Tablo 12'den de izlenebileceği üzere, 2017 Yılı Üniversitemiz bütçesinin Personel Giderleri %99, Sosyal Güvenlik Kurumlarına Devlet Primi Giderleri %99, Mal ve Hizmet Alımı Giderleri %79, Cari Transferler %50 ve Sermaye Giderleri %55 oranında gerçekleşmiştir. Bütçe giderleri toplam gerçekleşme oranı %67'dir<sup>18</sup>.

**TABLO 13: 2017 YILI BÜTÇE GİDERLERİNİN GERÇEKLEŞMELERİ<sup>19</sup>**

Harcama Konuları	2017 Toplam Ödenek Tutarı (TL)	2017 Gerçekleşme Toplamı (TL)	Gerçekleşme Oranı (%)
<b>Bütçe Giderleri Toplamı</b>	<b>97.845.237,61</b>	<b>65.885.812,94</b>	<b>67</b>
01 - Personel Giderleri	15.452.283,33	15.412.607,48	99
02 - Sosyal Güvenlik Kurumlarına Devlet Primi Giderleri	2.280.500,00	2.263.377,99	99
03 - Mal Ve Hizmet Alım Giderleri	16.227.000,00	12.836.800,18	79
05 - Cari Transferler	578.000,00	288.423,23	50
06 - Sermaye Giderleri	63.307.454,28	35.084.604,06	55

<sup>18</sup> [https://sgdb.asbu.edu.tr/sites/idari\\_birimler/sgdb.asbu.edu.tr/files/inline-files/Kurumsal\\_mali\\_durum\\_ve\\_beklentiler\\_raporu\\_2017\\_1.pdf](https://sgdb.asbu.edu.tr/sites/idari_birimler/sgdb.asbu.edu.tr/files/inline-files/Kurumsal_mali_durum_ve_beklentiler_raporu_2017_1.pdf).

<sup>19</sup> 31.12.2017 itibarıyla bütçe giderlerinin gerçekleşme oranlarıyla birlikte dökümü.

Öte yandan, 5018 sayılı Kamu Mali Yönetimi ve Kontrol Kanununun 9'uncu maddesi ile kamu idarelerine yürütecekleri faaliyetler ile bunların kaynak ihtiyacını, performans hedef ve göstergelerini içeren performans programı hazırlama yükümlülüğü getirilmiştir. Bu kapsamda, üniversitelerin bütçelerini stratejik planlarında yer alan misyon, vizyon, stratejik amaç ve hedeflerle uyumlu ve performans esasına dayalı olarak hazırlamaları gerekmektedir. Fakat Üniversitemiz 2020-2024 stratejik plan hazırlıkları henüz tamamlanmadığı için mali kaynakların etkin kullanımına yönelik olarak performans programı da henüz tamamlanmamıştır.

Üniversitemiz, taşınır ve taşınmaz kaynakların yönetimini 5018 Sayılı Kamu Mali Yönetimi Kanunu'na dayalı olarak harcama yetkilileri, gerçekleştirme görevlileri, taşınır görevlileri eliyle, ilgili mevzuat çerçevesinde KBS (Kamu Harcama ve Muhasebe Bilişim Sistemi) içinde yer alan TKYS (Taşınır Kayıt ve Yönetim Sistemi) modülünü kullanmak suretiyle yönetmektedir. Taşınır kayıtları ayrıca konsolide yetkilisi tarafından takip edilmektedir. Yıllık taşınır yönetim hesapları ile fiziki fiili durum karşılaştırması yapılmaktadır. İlk giren ilk çıkar (FIFO) yöntemi kullanılarak kaynakların etkin ve verimli kullanılması sağlanmaktadır.

### 5.3. BİLGİ YÖNETİM SİSTEMİ

---

Kurumumuzda her türlü faaliyete ilişkin verileri toplamak, analiz etmek ve raporlamak üzere Elektronik Belge Yönetim Sistemi (EBYS) kullanılmaktadır. Bu sisteme 2017 yılında, web üzerinden herhangi bir web tarayıcısından, kurum içinden ya da kurum dışından <https://ubs.asbu.edu.tr> adresinden erişim sağlanmıştır.

EBYS ile kurumun web üzerinden dışarıyla ve kendi içinde (yatay ve dikey olarak) iletişimini düzenleyen geri bildirim mekanizmaları (e-posta, form vb.), birimler için tanımlı e-posta adresleri, yazışmalar ve evrak akışının yürütüldüğü duyuru ve etkinlik sistemi oluşturulmuştur. Tüm arşiv ve dokümantasyon işlemleri de yine EBYS üzerinden yürütülmektedir. EBYS sayesinde Üniversitemizin kayıt ve dosyalama sistemine tüm personelin, mekan muhalefeti ve zaman kayıpları olmadan kolay ulaşması sağlanmıştır.

Eğitim-öğretim faaliyetlerini izlemek üzere web tabanlı online "Öğrenci Bilgi Sistemi" (ÖBS) yazılımı kullanılmaktadır. ÖBS, mezuniyet süresi, başarısızlık oranları, öğrenci



performansı göstergelerini kapsayan önemli bir veri kaynağıdır. Üniversitemizin öğrencilerinin, dönem bazında, her bir dersteki başarı durumlarını, genel başarı ortalamalarını ve ders kayıt bilgileri ÖBS üzerinden yayınlanmaktadır. ÖBS'nin öğrencilerin demografik verileri, memnuniyetleri ve programlara ilişkin bilgilerin detaylandırılması yoluyla geliştirilmesi gerekmektedir. Öte yandan Üniversitemizin henüz ne lisans ne de lisansüstü düzeylerde mezunları olduğundan mezun izlemeye yönelik, işleyen bilgi sistemi de yoktur.

Kurumumuz, kullanmakta olduğumuz bilgi sistemlerimizi UBS, OBS ve ABS (Akademik Bilgi Sistemini) birbirine entegre eden merkezi bir bilgi sistemi oluşturmayı amaçlayan bir proje üzerinde çalışmaktadır.<sup>20</sup>

Kalite güvencesi bakımından iç ve dış değerlendirme sürecinde gerekli verilerin düzenli aralıklarla toplanması başlı başına bir organizasyon işidir. ASBÜ Kalite Komisyonunun başta Strateji Geliştirme Daire Başkanlığı olmak üzere tüm idari ve akademik birimlerle arasındaki bilgi alış verişini kurumsallaştırmasını gerektirir. Bu arka planda ASBÜ Kalite Komisyonu, KİDR'nin tüm iç paydaşlarını bir araya getirerek, raporun işlevini, kısımlarını ve ilgili kısımların yazımı için gerekli bilgilerin neler olduğunu konu edinen ilk çalıştayını 04.01.2018 tarihinde düzenlemiştir.<sup>21</sup> Kalite Kurulu, kurum içinden veri toplama aralığı, Komisyonca Ocak ayı olarak belirlenmiştir. İç ve dış paydaşlardan veri akışını daha sağlıklı hale getirmek üzere Kalite Komisyonu ve onun altında kurulması beklenen komisyonların katılım odaklı faaliyetleri devam edecektir.

Ayrıca iç ve dış paydaş görüşlerinin alınabilmesinin sürekliliğini sağlamak için Üniversitemiz yerleşkesinde “Memnuniyet, Dilek, Öneri ve Şikâyet Kutuları” bulundurulmaktadır.

ASBÜ'de iç kalite güvencesi adına, eğitim-öğretim ve araştırma süreçlerini iyileştirmek üzere ilgili birim, bölüm ve programlara görüş ve öneri bildirmek üzere, işgücü piyasası temsilcilerini de içeren bir “Danışma Kurulu” oluşturulmuştur. Stratejik hedefler doğrultusunda kurul ile ilgili birimler arasında bilgi akışının sağlanması / koordine edilmesi gerekecektir.

ASBÜ Akademik Veri Yönetim Sistemi üzerinden Akademik personelin değerlendirme sürecine ilişkin formlar hazırlanmıştır (Ek 4). Formlar ilerlemenin gözden geçirilmesi (öz değerlendirme), akademik değerlendirme toplantısı raporu ile bireysel eğitim ve gelişim planı

---

<sup>20</sup> EBYS (Elektronik Belge Yönetim Sistemi) <https://ebys.asbu.edu.tr/enVision/Login.aspx>

<sup>21</sup> <http://www.asbu.edu.tr/tr/haber/asbu-kalite-guvencesi-kurulu-calistayi-yapildi>

olmak üzere üç bölümden oluşmaktadır. Bu değerlendirme sürecinde amaç, akademik personelin üniversitenin plan ve hedefleri doğrultusunda akademik yaşamları ile ilgili üstleneceği rolleri açık bir diyalog halinde orta ve uzun vadeli ölçülebilir hedefler olarak saptamak ve personelin bu hedeflere erişim sürecini belirli periyodlar halinde izlemektir. Bu kapsamda akademik personelle yapılacak akademik değerlendirme ve konulan hedefleri erişim sürecini izleme toplantıları dört ayda bir yapılacaktır.

Kalite güvencesi bilgi sistemince, strateji belgeleriyle belirlenmiş amaç, hedef ve performans göstergelerini izlenmesi öngörülmüştür. Ne var ki ASBÜ'nün Stratejik Plan çalışmaları tamamlanmadığından, 6 ayda bir yazılması ve e-bütçe sistemine girilmesi gereken ilgili raporları henüz mevcut değildir.

Üniversitemizin bilgi sistemindeki tüm modüllerde, rol ya da kullanıcı bazlı yetkilendirmeler yapılmakta ve bu şekilde bilginin güvenlik ve kimi durumlarda da gizlilik prensibine aykırı erişimler/paylaşımlar engellenmektedir. Network güvenliği için Palo Alto güvenlik duvarıyla birlikte Kasperski Antivirüs programı kullanılmaktadır. Son olarak, “*server* ile alıcı iletişimi” esnasındaki veri aktarımlarının güvenliği SSL (*Secure Sockets Layer-Güvenli Giriş Katmanı*) ile sağlanmaktadır. Öte yandan 2017 yılı sonunda 3. Firmalar eliyle sızma testleri yapılmış ve ASBÜ'nün üniversiteler ortalamasının üzerinde bir güvenlik duvarına sahip olduğu sonucuna ulaşılmıştır. Bilgi İşlem Daire Başkanlığı zaman zaman sosyal mühendislik testleri de uygulamaktadır. Herhangi bir gerekçeyle bilgi kaybının önlemek amacıyla, ASBÜ'nün web sayfalarının bilgilerini yedeklemek üzere VEAM yazılımı kullanılmakta olup, günde iki kere (öğle ve akşam) yedekleme yapılmaktadır. Ancak, bilgilerin somut ve objektif olması ile ilgili geliştirilmiş bir kalite sistemi henüz mevcut değildir.

#### 5.4. KURUM DIŞINDAN TEDARİK EDİLEN HİZMETLERİN KALİTESİ

Üniversitemizde kurum dışından tedarik edilen hizmetlerin tedarik sürecine ilişkin kriterler ilgili kanunlar<sup>22</sup> doğrultusunda belirlenmektedir. Söz konusu hizmetlerin tedarik edilme süreçlerinde, Rektörlük ve İdari ve Mali İşler Daire Başkanlığı, üst birimler ve üniversite yönetimi tarafından belirlenen kriterlerden, elektronik ortamda yapılan yazışmalardan, ilgili formlardan ve tanımlı şartnamelerden faydalanılmaktadır.

---

<sup>22</sup> 5018 sayılı Kamu Mali Yönetimi ve Kontrol Kanunu ve 4734 sayılı Kamu İhale Kanunu.

Satın alma yolu veya diğer yollarla kurum dışından alınan her türlü hizmet faaliyetleri (idari ve destek hizmetleri) ve hizmet süreçleri 4734 sayılı Kamu İhale Kanunu'nun esas ve usullerine göre gerçekleştirilmektedir. Tedarik edilecek hizmete dair ihalenin konusu, işin (malın ve/veya hizmetin) teknik özellikleri, tedarik edilecek hizmetin kalitesi ve göz önünde tutulan diğer standartlar teknik şartname ile ortaya konulmaktadır. Teknik şartname, işin icrası ve muayene-kabul aşamalarında da uygulayıcılara bir dayanak teşkil etmektedir. Üniversiteye kurum dışından tedarik edilecek hizmetin iş tanımının yapılması, mal alımlarında yaklaşık maliyetin belirlenmesinde piyasa araştırmasının yapılması ve alınan hizmetin/malın, tedarik/teslim sürecinde gerekli muayene ve kontrollerin yapılması tedarik sürecine ilişkin kriterlerdir. Satın almaya ilişkin ihale duyuruları Üniversitemiz internet sayfasında yayınlanmaktadır.

Üniversitemize kurum dışından tedarik edilen hizmetlerin kalitesi daha önceden belirlenerek, söz konusu hizmetlerin üniversiteye tedarik edilmesi 4734 sayılı Kamu İhale Kanunu ve ikincil mevzuatlar çerçevesinde gerçekleştirilmektedir. Üniversitemize 2017 yılında kurum dışından tedarik edilen hizmetlere ilişkin bilgiler Ek 5'te sunulmuştur.

## 5.5. KAMUOYUNU BİLGİLENDİRME

---

Üniversitemizin her türlü eğitim-öğretim, araştırma, idari ve mali faaliyetleri kurumun internet sitesinden takip edilebilmekte ve böylelikle dış dünya ile interaktif, şeffaf bir iletişim sağlanmaktadır.<sup>23</sup> Üniversitemizin kamuoyuna sunduğu her türlü bilgi, kurumun internet sitesindeki sayfalar üzerinden yetkili kişiler tarafından yayınlamaktadır. Bu bilgiler üniversitenin yetkili birimleri tarafından resmi yollarla ilgili kişilere iletilir. Üniversitemiz yapmış olduğu tüm eğitim-öğretim, araştırma, idari ve mali faaliyetlerini başta kendi internet sitesi olmak üzere, basın-yayın ve diğer etkin iletişim kanallarının tümünü kullanarak kamuoyu ile paylaşmaktadır.

Kamuoyuna sunulan bilgilerin güncelliği, doğruluğu ve güvenilirliğini sağlamak, 2547 sayılı Yükseköğretim Kanunu, diğer ilgili kanunlar ve ikincil mevzuatlar doğrultusunda Üniversitemizin kanuni zorunluluğudur. Ayrıca, 17.03.2006 tarihli "Kamu İdarelerince Hazırlanacak Faaliyet Raporları Hakkındaki Yönetmelik" gereği de Üniversitemiz geçmiş yıla ilişkin çalışmalarına, eğitim-öğretim ve araştırma-geliştirme faaliyetlerine yer vererek oluşturacağı faaliyet raporlarını mevcut yıl içerisinde kamuoyu ile paylaşmak zorundadır. Bu

---

<sup>23</sup> www.asbu.edu.tr.

çerçeve hazırlanan Üniversitemiz faaliyet raporları<sup>24</sup> da 2014 yılından itibaren kamuoyu ile paylaşılmaktadır. “Kamu İç Kontrol Standartlarına Uyum Eylem Planı” ile Üniversitemizin her türlü eylemi ve kamuoyuna sunulan bilgilerin güncelliği, doğruluğu ve güvenilirliği takip edilmektedir.

## 5.6. YÖNETİMİN ETKİNLİĞİ VE HESAP VEREBİLİRLİĞİ

---

Kurumumuz 2020-2024 stratejik planı yürürlüğe girmediğinden yönetimin ve idari sistemin hem verimliliklerini ölçmeye hem de hesap verebilirliklerine yönelik ilan edilmiş bir politika henüz mevcut değildir.

Bununla birlikte, üniversitenin çalışanlarına ve genel kamuoyuna hesap verebilirliği hukuki yollarla; ekonomik hesap verebilirliği, kaynak kullanımında hesap verebilirliği ile mali hesap verebilirliği harcamaların kontrolü ile sağlanmaktadır. Bu kapsamda 5018 sayılı Kamu Mali Yönetimi ve Kontrol Kanunu ve ikincil mevzuatta belirlenen Mali Raporlar<sup>25</sup>, Kamu Hizmet Standartları<sup>26</sup> ve Kamu Hizmet Envanterleri<sup>27</sup> yayınlanmaktadır.

## 6. SONUÇ VE DEĞERLENDİRME

---

2013 yılında kurulan ASBÜ, sosyal bilimler alanında ihtisaslaşma hedefi itibarıyla yurdumuzdaki diğer üniversitelerden farklılık göstermektedir. İlk kez 2 lisans ve 4 lisansüstü programa 2016-2017 Eğitim-Öğretim Yılında öğrenci kabul eden ASBÜ, 2017-2018 yılı itibarıyla ise 4 lisans ve 13 lisansüstü programa öğrenci kabul etmiştir. İleriki yıllarda ASBÜ bünyesindeki lisans ve lisansüstü program sayılarının artırılması amaçlanmaktadır.

ASBÜ, ülkemizin stratejik hedefleriyle uyumlu çağdaş bir eğitim hizmeti vermeyi amaçlamaktadır. ASBÜ bünyesinde lisans ve lisansüstü programlarda müfredat oluşturulurken bilimsel çeşitlilik ve disiplinler arası anlayış esas alınmaktadır. Ders içerikleri, akademik personel haricinde dış paydaşların görüşlerinden de faydalanılarak hazırlanmaktadır.

ASBÜ, katılımcı, şeffaf ve demokratik bir yönetim anlayışını belirlemiştir. Bu anlamda en önemli yeniliklerden birisi ASBÜ bünyesinde faaliyet gösteren kurullardır. Toplamda 20 kurul oluşturulmuş ve tüm öğretim elemanlarının çalışmayı arzuladıkları kurullardan en az

---

<sup>24</sup> <https://sgdb.asbu.edu.tr/tr/idare-faaliyet-raporlari-0>

<sup>25</sup> <https://sgdb.asbu.edu.tr/tr/mali-tablolar-0>

<sup>26</sup> [https://sgdb.asbu.edu.tr/sites/idari\\_birimler/sgdb.asbu.edu.tr/files/inline-files/Hizmet\\_Standarti.pdf](https://sgdb.asbu.edu.tr/sites/idari_birimler/sgdb.asbu.edu.tr/files/inline-files/Hizmet_Standarti.pdf)

<sup>27</sup> [https://sgdb.asbu.edu.tr/sites/idari\\_birimler/sgdb.asbu.edu.tr/files/inline-files/Hizmet\\_Envanteri.pdf](https://sgdb.asbu.edu.tr/sites/idari_birimler/sgdb.asbu.edu.tr/files/inline-files/Hizmet_Envanteri.pdf)

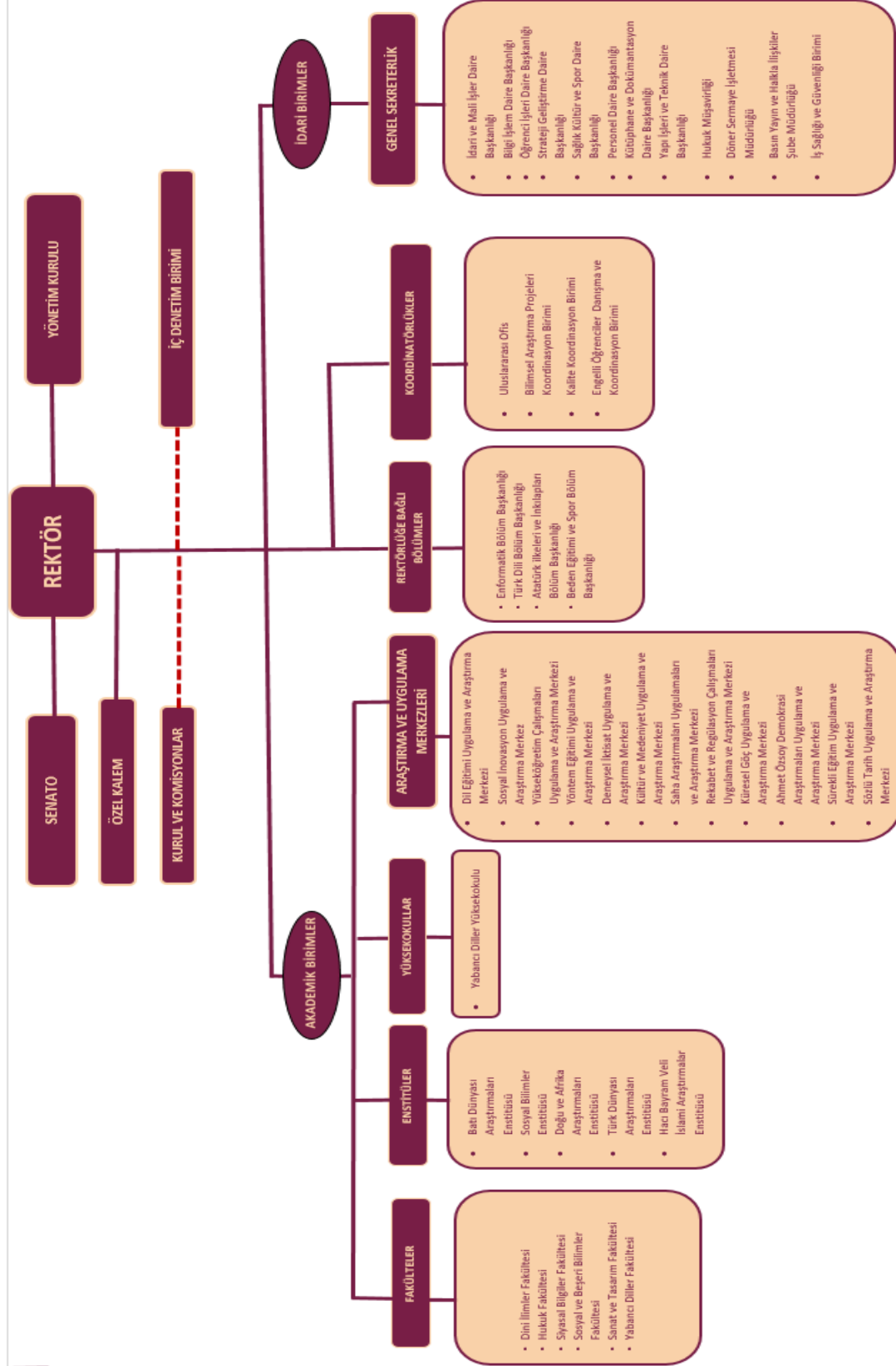
birinde görev üstlenmesi sağlanmıştır. Her bir kurul düzenli aralıklarla toplanarak ilgili olduğu alanda süreçlerin iyileştirilmesi doğrultusunda çalışmalar yapmıştır. Bu çalışmalar sırasında karşılaşılan sorunlar ve kurul ile ilgili alanlarda süreçlerin iyileştirilmesine dönük öneriler daha sonra kurul başkan ve başkan yardımcıları aracılığıyla Rektörün de bizzat katıldığı aylık kurul toplantılarında ortaya konmuştur. Bu anlamda, kurulların oluşturulması üniversite yönetiminde katılımcı ve demokratik bir anlayışın benimsenmiş olduğunun bir göstergesidir.

ASBÜ odağına araştırmayı yerleştirmiş bir üniversitedir. ASBÜ'nün ana amacı, hem ulusal hem de uluslararası alanda saygın bir araştırma üniversitesi olmaktır. Bu amacı gerçekleştirmek için akademik personele nitelikli yayın konusunda mevcut imkanlar dâhilinde her türlü destek sağlanmaya çalışılmaktadır. Dört ayda bir gerçekleştirilen akademik değerlendirme toplantılarıyla akademik personelin bireysel olarak hedeflerini ne oranda gerçekleştirdiği değerlendirilmektedir. Ayrıca bu değerlendirme toplantılarında nitelikli yayın konusunda akademik personelin ihtiyaçları tespit edilmekte ve bu ihtiyaçlar hem dış kaynaklar hem de ASBÜ kaynakları ile karşılanmaya çalışılmaktadır.

Henüz bir dış değerlendirme sürecinden geçmemiş olan ASBÜ'de, kalite güvencesi anlamında iyileşmeye açık önemli hususlardan biri ASBÜ 2020-2024 Stratejik Planının henüz yazım aşamasında olmasıdır. Stratejik planın yazımının tamamlanması ile ASBÜ'nün vizyon ve hedefleri net olarak ortaya konulacak ve kalite güvencesi bağlamında yapılan tüm çalışmaların bu planda ortaya konan vizyon ve hedeflerle uyumlu olup olmadığının değerlendirmesi yapılabilecektir.

## EK 1: ORGANİZASYON ŞEMASI

## ANKARA SOSYAL BİLİMLER ÜNİVERSİTESİ TEŞKİLAT ŞEMASI



## 1.5. EK 2: EĞİTİM-ÖĞRETİM HİZMETİ SUNAN FİZİKSEL MEKÂNLAR

### EK 2: EĞİTİM - ÖĞRETİM HİZMETİ SUNAN FİZİKSEL MEKANLAR

Sıra No	İlçesi Mahallesi/ Köyü	Tashınmaz Numarası	Cinsi	Pafta No	Cilt No	Yüzölçümü (m2)	Edinme Şekli	Tescil Tarihi	
				Ada No	Sayfa No	Hisse			
				Parsel No	Sıra No	Oranı		Nedeni	
1	Altındağ Fevzipaşa		Arsa ve Kargir Apartman		581	231,50	Kamulaştırma	13.07.2016	
				6099	226	Tam			
				7					
2	Altındağ Fevzipaşa		İki Kargir İşhanı		4	1126 m <sup>2</sup>	Kamulaştırma	03.08.2016	
				6099	340	28/1126			
				16		128 m <sup>2</sup>			
3	Altındağ Fevzipaşa		Arsa ve Kargir Bir ev bir garaj		217	265	Kamulaştırma	10.12.2015	
				6099	91	Tam			
				6					
4	Altındağ İnkilap		Arsa ve Kargir Apartman		1	538	Kamulaştırma	07.03.2016	
				6099		Tam			
				21	13				
5	Altındağ Bostan		Kargir Bina		119	444	Bedelsiz Devir	11.07.2017	
				2637	27	Tam			
				3					
6	Altındağ Fevzipaşa		Kargir Apartman ve Kargir Mağaza		62	314,25	Kamulaştırma	22.01.2018	
				2720	1631	Tam			
				27					
7	Altındağ Fevzipaşa		Kargir Otel		217	321	Kamulaştırma	28.02.2018	
				6099	96	Tam			
				11					

### **EK 3: AKADEMİK PERSONEL DEĞERLENDİRME SÜRECİ**

---

Bu form üç bölümden oluşmaktadır:

#### **Bölüm A: İlerlemenin gözden geçirilmesi (öz değerlendirme)**

Akademik değerlendirmeye tabi olan personel öz değerlendirme formunu tamamlayarak akademik değerlendirmeyi yapacağı belirtilen kişi ya da kişilere toplantı tarihinden önce iletir. Öz değerlendirme formu değerlendirmeye konu olan dört aylık dönemde konulan hedefler doğrultusunda kaydedilen ilerlemeyi ve varsa karşılaşılan sınırlayıcı etkenleri içerir. Bu bölüm akademik değerlendirmeye tabi olan personelin konulan hedeflere ne ölçüde ulaştığının ve eğitim ve gelişim planının bu hedeflere ulaşmadaki etkilerinin analizini içerir. Bu form ayrıca gelecek dört ay için hedeflerin neler olduğunu da ortaya koyar.

Not: Bu bölümün A.1 İlerlemenin gözden geçirilmesi kısmı ilk akademik değerlendirme toplantısı için geçerli değildir. İlk toplantıda “A.2 Gelecek dört ay için hedefler” kısmı doldurulur

#### **Bölüm B: Akademik Değerlendirme Toplantısı Raporu**

Bu rapor akademik değerlendirme toplantısını izleyen 7 gün içerisinde akademik değerlendirici ya da değerlendiriciler tarafından doldurulur. Bu rapor değerlendirilen personel ve değerlendirici tarafından imzalanır. Saptanan hedeflere ulaşmada değişiklikler yapıldı ise rapor bunları da gerekçeli olarak açıkça içermelidir.

#### **Bölüm C: Bireysel eğitim ve gelişim planı**

Bireysel eğitim ve gelişim planı değerlendirmeye tabi olan personel tarafından doldurulmalıdır.



## AKADEMİK DEĞERLENDİRME FORMLARI

Ad/Soyad:

Unvan:

Fakülte:

Bölüm: İşletme

Tarih:

Mevcut akademik iş yükü (ders verme; bilimsel araştırma projeleri; danışmanlık; idari görev; Üniversite tarafından diğer resmi görevlendirmeler gibi) Bu kısım her akademik değerlendirme toplantıları öncesi doldurulur.

	Kurum	Görev	İş yükü (haftalık saat olarak)	Süresi
Ders verme				
Bilimsel araştırma projesi				
Akademik danışmanlık				
İdari görev				
Diğer resmi görevlendirmeler				
Kurum dışı danışmanlık				
Diğer (proje/bilimsel eser yazımı / akademik yükseltmeye hazırlık gibi)				
Diğer				

- Bu tablo değerlendirme toplantısı öncesi değerlendirmeye konu olan akademisyen tarafından doldurulacak ve toplantı sırasında durum değerlendirmesi yapıp son hali verilecektir.

- İş yüklerinizden haftalık saat olarak ifade etmekte zorlandığınız durumları toplantı esnasında değerlendirici ile birlikte mutabakat halinde saat olarak belirtiniz.
- Birden fazla araştırma projesinde yer alma ve benzeri durumlarda, tabloya ek satır ilave ediniz.
- Durumunuza uygun olmayan satır ve sütunların karşısına “uygun değil” ya da “N/A” ibaresini kullanınız.

## BÖLÜM A: ÖZ DEĞERLENDİRME FORMU

### A.1 İlerlemenin gözden geçirilmesi (Bu Bölüm ilk toplantı için doldurulmaz – izleyen her toplantı için doldurulur)

Hedefler ve kaydedilen ilerlemeler (Hedefler ve kaydedilen ilerlemeler kabul edilen nitelikli yayın ve indekslerce taranan dergi/yayınevi kriterlerine uygun olmalıdır).

1. Değerlendirme dönemi için kaydedilen hedefler nelerdi?

2. Bu hedeflere ulaşma yolunda kaydettiğiniz ilerlemeyi özetleyiniz.

3. En çok ilerleme kaydettiğiniz hedef ya da çalışma alanı hangisiydi ve neden?

4. En az ilerleme kaydettiğinizi düşündüğünüz hedef ya da çalışma alanı hangisiydi ve neden?

#### Eğitim ve Gelişim Aktiviteleri

(Akademik değerlendirme sürecinde (son dört ay içerisinde) katıldığınız eğitim ve gelişim faaliyetlerini burada özetleyiniz. Katıldığınız faaliyetler var ise bu faaliyetlerin sizin akademik gelişiminize ve hedeflerinize erişmenizde katkıları nelerdir?)

**A.2 Gelecek dört ay için hedefler** (Hedefler kabul edilen nitelikli yayın ve indekslerce taranan dergi/yayınevi kriterlerine uygun olmalıdır). Bu kısım her toplantı öncesi doldurulup değerlendiricilere toplantı öncesi gönderilmelidir.

Hedefler:

1. Burada gelecek dört ay için hedeflerinizi ve bu hedefler uzun dönemli ise ulaşmayı planladığınız tarihleri belirtiniz.

Eğitim ve Gelişim Aktiviteleri:

(Var ise, yukarıda belirlediğiniz hedefler için gereksinim duyduğunuz eğitim ve gelişim aktivitelerini buraya ekleyebilirsiniz. Bu aktiviteler teknik bir alanda eğitim; seminer ve konferans katılımı ve benzeri aktiviteler olabilir.)

Engeller / Gereksinim Duyulan Destekler:

(Hedeflerinize ulaşmada engel olarak gördüğünüz durumları ya da gereksinim duyduğunuz ek destek alanlarını burada vurgulayabilirsiniz.)

## **BÖLÜM B: AKADEMİK DEĞERLENDİRME TOPLANTISI RAPORU**

(Bu rapor akademik değerlendirme toplantısını izleyen 7 gün içerisinde akademik değerlendirici ya da değerlendiriciler tarafından doldurulur. Bu rapor değerlendirilen personel ve değerlendirici tarafından imzalanır. Saptanan hedeflere ulaşmada değişiklikler yapıldı ise rapor bunları da gerekçeli olarak açıkça içermelidir.)

Toplantı Tarihi:

Önceki Toplantı Tarihi (İlk toplantı ise burada belirtilmelidir):

Değerlendirilen Akademik personelin

Ad/Soyad:

Unvan:

Bölüm:

Fakülte:

Değerlendirmeyi yapan akademik personelin:

Ad/soyad:

Unvan:

Bir sonraki (gelecek) akademik değerlendirme toplantı tarihi:

B1. İlerlemenin Gözden Geçirilmesi

(B1 kısmı ilk akademik değerlendirme toplantısında doldurulmaz)

Akademik personelin deęerlendirmeye konu olan dnemdeki performansını deęerlendiriniz (kaydedilen ilerleme ve bařarılar ve ilerleme kaydedilmesi gereken alanlar dahil olmak zere).

### B2. Gelecek dnem iin hedefler

Gelecek dnem iin mutabakata varılan hedefleri ayrıntıları ile belirtiniz.

### B3. Akademik Deęerlendirmeye Tabi olan Personelin Aıklamaları

Akademik deęerlendirme raporumu okudum ve kabul ediyorum / (var ise) ařaęıdaki aıklamaları eklemek istiyorum.

İmza (deęerlendirilen personel):

Tarih:

İmza (değerlendirici)	Tarih:
İmza (üst makam)	Tarih:

### BÖLÜM C: BİREYSEL EĞİTİM VE GELİŞİM PLANI

Değerlendirilen Personel:	Değerlendirici:
İmza:	İmza:
Akademik unvan:	Tarih:
Fakülte / Bölüm: Siyasal Bilgiler Fakültesi/	Üst makam imza:

Bireysel gelişme etkinlikleri aşağıdakileri içerebilir (gerekli görüldüğü durumlarda diğer etkinlikler de değerlendirilebilir)

<ul style="list-style-type: none"> <li>Literatür taraması/araştırma</li> <li>Alanda uzman kişi tarafından bire bir tavsiye</li> <li>Bire-bir mentörlük</li> </ul>	<ul style="list-style-type: none"> <li>Kısa eğitim kursu</li> <li>Alan çalışması, belirli akademik kurum ve örgütlere üyelik</li> <li>Konferans / Sempozyum</li> </ul>	<ul style="list-style-type: none"> <li>Atölye çalışması / Seminer</li> <li>Akademik kurslara katılım</li> <li>Profesyonel sertifika edinilmesi</li> </ul>
---	--	---

Eđitim ve Gelişme Alanı	Amacı	Öncelik (Yüksek Orta Düşük)	Edinim metodu (seminer, kısa kurs gibi)	Sađlayıcı (Üniversite, TÜBİTAK, gibi)	Zaman süreci



#### **EK 4: AKADEMİK DEĞERLENDİRME DÖNEMİ ÖNCESİ DURUM SAPTAMASI**

Bu form sadece ilk akademik değerlendirme toplantısı öncesi bir kereye mahsus olmak üzere doldurulur.

Ad/soyad:

Unvan:.

Bölüm/Fakülte:

ASBÜ’de işe başlama tarihi:

Yukarıda belirtilen işe başlama tarihinden itibaren

a) Kronolojik olarak üniversite adına yapılan her türlü yayın faaliyetlerinin listelenmesi

Sıra No	Tarih	Yayın açık künyesi
1		

b) Kronolojik olarak her türlü araştırma faaliyetinin listelenmesi

Sıra No	Araştırma faaliyetinin açık künyesi (başlama ve bitiş tarihleri, başlık, destekleyen kurum, üstlenilen rol gibi)

c) Kronolojik olarak her türlü bildiri/sunum gibi etkinliklerin listelenmesi

Sıra No	Tarih	Etkinlik Adı ve yeri	Bildiri/sunum başlığı	Finansal destek sağlayan kurum

- Gerekli durumlarda yukarıdaki tablolara satır ekleyebilirsiniz

## EK 5: TEDARİK EDİLEN HİZMETLER

İhale No	İhale Adı	Firmanın Adı	Sayı	Sözleşme Tutarı	Sözleşme Süresi
2016/464448	Ankara Sosyal Bilimler Üniversitesi Ulus ve Oran kampüslerindeki Hizmet Binalarının Koruma ve Güvenlik Hizmet Alımı	Al Grup Güvenlik Hizmetleri Ltd. Şti.	60 Kişi	2.342.469,57₺	01.01.2017-31.12.2017
2016/387756	Ankara Sosyal Bilimler Üniversitesi Ulus ve Oran Kampüslerindeki Hizmet Binalarının Temizlik Hizmet Alımı	Borabey Sosyal Hizmetler Ticaret Anonim Şirketi	115 Kişi	4.214.849,16₺	01.01.2017-31.12.2017
2016/432950	2017 Yılı Personel Taşıma Hizmet Alımı	Karahan Kardeşler Seyahat Taşımacılık Turizm Emlak Kuyum. Gıda Tem. Ltd. Şti.	11 Servis	435.160,00₺	01.01.2017-31.12.2017
Doğrudan Temin Sözleşmeli Alım	Akaryakıt Alımı	Uzaltaş İnşaat Taah. İth. İhr. Petrol Ürün. Ltd. Şti.	10.000 litre	37.100,00 ₺	01.01.2017-31.12.2017
Doğrudan Temin Sözleşmeli Alım	Ups Servis Ve Bakım Hizmeti	TT Güç Sistemleri Elektrik Ve Elektronik San.Tic.Ltd.Şti	3 Adet Ups (güç kaynağı )	3.750,00₺	31.03.2017-31.12.2017
Doğrudan Temin Sözleşmeli Alım	Kargo Hizmeti	Posta ve Telgraf Teşkilatı A.Ş.	Dosya-2000 1-5 KG-DS-500 6-10 KG-DS-250	18.397,50 ₺	23.01.2017-31.12.2017
Doğrudan Temin Sözleşmeli Alım	Asansör Servis Bakım Hizmeti	Schindler Türkeli Asansör Sanayi A.Ş.	14 adet	9.030,00 ₺	15.10.2017-31.12.2017
Doğrudan Temin Sözleşmeli Alım	Sabit Telefon Hizmet Alımı	3c1b Telekomünikasyon VE İnternet Hizmetleri San. Ve Tic.Ltd.Şti	Aylık 15000 dakika konuşma	8.111,28₺	01.01.2017-31.12.2017
Doğrudan Temin Sözleşmeli Alım	Damacana Su Alımı	Atasu Su ve Su Ürünleri Gıda Turizm. San. Tic. A.Ş.	Damacana-5000 0,33 Lt pet şişe- 2000	23.360,00₺	03.01.2017-31.12.2017
2016/575211	Donanım Bakım ve Kullanıcı Destek Hizmetleri	İnovera Bigl.Yaz.Arge San.Tic.Ltd.Şti	-	218.400,00 ₺	02.01.2017-30.06.2017
Doğrudan Temin Sözleşmeli Alım	Üniversite Bilgi Sistemi Yazılımı Bakım Hizmeti	İnovera Bilg. Yaz. Arge. San. Tic. Ltd. Şti.	-	188.400,00₺	25.01.2017-31.12.2017
Doğrudan Temin Sözleşmeli Alım	İş Sürekliliği Hizmeti	Türksat Uydu Haberleşme Kablo Tv ve İşletme	-	128.484,00₺	21.04.2016-21.04.2017
2017/423926	Perde Alımı	Özel Dizayn Tekstil Reklam Gıda İnşaat Turizm Ltd. Şti.	-	23.697,30₺	14.09.2017-29.09.2017
2017/124706	Rektörlük Makamı Mobilya Alımı	Erdil Mobilya İskelet San. ve Tic. Ltd.Şti.	-	160.000,00₺	05.05.2017-03.06.2017
2017/392064	Öğrenci İşleri Otomasyon Yazılımı	Proliz Bilgisayar Yazılım ve Donanım Hizmetleri Sanayi ve Ticaret limited Şirketi	-	190.000,00₺	24.08.2017-23.11.2017

